



Apacer
Access the best

www.apacer.com

 audio  AU524

MP3
▶▶ Player

Руководство пользователя

Примечания

По размеру памяти

1. Фактическая доступная память устройства является несколько меньшей, чем указанная на упаковке. Это обусловлено небольшими различиями в форматах файлов и алгоритмах, используемых различными операционными системами. Кроме того, часть памяти резервируется для системных файлов и секторов данных для обеспечения оптимальных функциональных характеристик.

По аккумуляторной батарее

2. AU524 оснащен встроенной высокофункциональной перезаряжаемой батареей. Замену батареи должен производить только квалифицированный техник.
3. Перезаряжаемая батарея имеет ограниченное количество циклов перезарядки. Жизненный цикл батареи и количество циклов перезарядки варьируют в зависимости от температуры, и использования и установок.
4. В случае возникновения проблем с жизненным циклом батареи, либо при необходимости ее замены, пожалуйста, свяжитесь с ближайшим дилером Apacer.

По нарушениям воспроизведения звука

5. Для предотвращения воспроизведения звука избегайте использования наушников на высокой громкости. Врачи и аудио-эксперты не рекомендуют подвергаться воздействию постоянного, громкого и продолжительного воспроизведения.

Прочее

6. Не оставляйте плеер во влажных помещениях либо в местах с температурой выше 35°C либо ниже -5°C.
7. Не используйте наушники, сидя за рулем автомобиля или мотоцикла. Изучите соответствующее действующее местное законодательство по правилам дорожного движения.
8. Соблюдайте осторожность, при прогулках в наушниках по улице либо переходе проезжей части.
9. Упаковка плеера содержит картон, полиэтилен и другие безопасные материалы.

Содержание

1	Содержимое пакета	4
1.1	Дополнительные аксессуары	4
2	Кнопки и функции	4
3	Воспроизведение MP3-файлов	4
3.1	Воспроизведение музыкальных/аудио-файлов	4
4	Изменение установок воспроизведения MP3	4
4.1	Повтор воспроизведения аудио-файлов.....	5
4.2	Выбор установок эквалайзера	5
4.3	Включение/выключение 3D-аудио-установок	5
4.4	Регулировка скорости воспроизведения:	5
4.5	Регулировка установок введения:	6
4.6	Изменение дисплея	6
4.7	Использование режима A-B repeat (Повтор A-B):.....	6
5	Добавление либо удаление MP3-файлов	6
6	Навигация по меню	6
7	Регулировка громкости	6
8	Запись голоса	7
9	Настройка FM-радио	7
9.1	Предварительная установка FM-радиостанций	7
10	Систменое меню	8
10.1	Питание.....	8
10.2	Язык	8
10.3	Дисплей	9
10.4	Системные средства.....	9
10.5	Storage (Хранение)	10
11	Установка драйвера плеера для операционной системы Windows 98SE	10
12	Форматирование MP3-плеера	10
13	ТЕХНИЧЕСКИЕ СПЕЦИФИКАЦИИ	11
14	Вопросы и ответы	12

1 Содержимое пакета

- Установочный компакт-диск
- Кабель USB
- Наушники
- Руководство по быстрому запуску

1.1 Дополнительные аксессуары

- Зарядное устройство для батарей
- Микроскарта microSD™

2 Кнопки и функции

Клавиши	Функции
R/V	Режим громкости или записи
←←	Вперед
▶▶	Воспроизведение/Пауза/Подтвердить/Включение и выключение питания
▶▶+	Назад
M	Кнопка меню
HOLD ▶	Кнопка блокировки MP3

3 Воспроизведение MP3-файлов

3.1 Воспроизведение музыкальных/аудио-файлов

1. Подключите наушники к соответствующему разъему MP3-плеера.
2. Переместите переключатель **HOLD (УДЕРЖАТЬ)** в положение разблокировки.
3. Нажмите **▶▶** в течение трех секунд для включения MP3.
4. Нажмите **M** для входа в главное меню.
5. Нажмите **▶▶+** или **←←** для выбора режима **Music (Музыка)**.
6. Нажмите **▶▶** для подтверждения.
7. Нажмите **▶▶** для начала воспроизведения MP3-файлов.

4 Изменение установок воспроизведения MP3

В режиме воспроизведения нажмите **M** для входа в подменю, затем нажмите **▶▶+** или **←←** для выбора установок, которые вы хотите отрегулировать. В под-меню вы можете изменить установки **Repeat (Повтор)**, **Equalizer (Эквалайзер)**, **3D**, **Play Rate (Скорость воспроизведения)**, **Intro (Введение)**, **Display (Дисплей)** **A-B repeat (Повтор A-B)** и **File Browser**.

Находясь в под-меню:

Выполните	Для
Нажмите ►	Подтверждения выбора
Нажмите M	Возврата в главное меню
Нажмите ►	Паузы в воспроизведении MP3-файла
Вновь нажмите ►	Возобновления воспроизведения MP3-файла
Нажмите ►►+ или ◀◀	Выбора следующего или предыдущего MP3-файла
Нажмите ► в течение 3 сек	Выключения MP3-плеера

4.1 Повтор воспроизведения аудио-файлов

1. Выберите режим повтора и нажмите ►|| для входа.
2. Нажмите ►►+ или ◀◀ для выбора опции повтора. Для получения полной информации см. нижеприведенную таблицу.

Выберите	Для
No repeat (Без повтора)	Воспроизведение всех MP3-файлов во всех директориях за раз
One (Один)	Постоянный повтор одного MP3-файла
All (Все)	Повтор воспроизведения всех MP3-файлов во всех директориях
Random All (Все в случайном порядке)	Воспроизведение всех песен во всех директориях в случайном порядке
DIR Repeat (Повтор DIR)	Воспроизведение всех песен в текущей директории
DIR All Repeat (Повтор всего DIR)	Воспроизведение и повтор воспроизведения всех песен в текущей директории
DIR Random All (Случайное воспроизведение DIR)	Воспроизведение и повтор воспроизведения всех MP3-файлов в текущей директории в случайном порядке

3. Нажмите кнопку ►|| для подтверждения.

4.2 Выбор установок эквалайзера

1. Выберите **Equalizer (Эквалайзер)** в под-меню, затем нажмите ►||.
2. Нажмите ►►+ или ◀◀ для выбора установки эквалайзера. Вы можете выбирать из шести установленных режимов эквалайзера: Normal (Нормальный), Pop (Поп), Rock (Рок), Classic (Классический), Jazz (Джаз) Bass (Бас) и Custom EQ.
3. Нажмите ►|| для подтверждения.

4.3 Включение/выключение 3D-аудио-установок

1. Выберите **3D** в подменю, затем нажмите ►|| для входа.
2. Нажмите ►►+ или ◀◀ для включения/выключения 3D-аудио-установок. Нажмите ►|| Для подтверждения.

4.4 Регулировка скорости воспроизведения:

1. Выберите **Play Rate (Скорость воспроизведения)** в под-меню, затем нажмите ►|| для входа.
2. Нажмите ►►+ или ◀◀ для выбора из пяти опций скорости воспроизведения: 1.00X, 1.14X, 1.33X, 0.67X и 0.80X.
3. Нажмите кнопку ►|| для подтверждения.

4.5 Регулировка установок введения:

1. Выберите **Intro (Введение)** в под-меню, затем нажмите ►|.
2. Нажмите ►►+ или ◀◀ для установки времени введения с 00 до 15 секунд.
3. Нажмите кнопку ►| для подтверждения.

4.6 Изменение дисплея


1. Выберите **Display (Дисплей)** в под-меню, затем нажмите ►|.
2. Нажмите ►►+ или ◀◀ для выбора из трех опций дисплея: Выкл, Движение волны или Стерео.
3. Нажмите кнопку ►| для подтверждения.

4.7 Использование режима A-B repeat (Повтор A-B):

1. Выберите **A-B** в под-меню, затем нажмите ►|.
2. Нажмите **R/V** для выбора точки A.
3. Нажмите **R/V** для выбора точки B.
4. Нажмите **R/V** для отмены режима повтора A-B.

5 Добавление либо удаление MP3-файлов

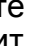
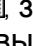
Для добавления либо удаления файлов из MP3-плеера:

1. Вставьте кабель USB в соответствующий порт вашего компьютера.
2. Определите папку хранения MP3.
3. Добавьте или удалите файлы из папки хранения MP3.
4. Закройте папку хранения, затем щелкните правой кнопкой мыши на значок  на панели задач.
5. Следуйте инструкциям на экране для безопасного удаления периферийных устройств USB.
6. Отключите MP3-плеер от порта USB.

6 Навигация по меню

См. нижеприведенную таблицу функций кнопок для получения информации о навигации по главному меню.

Выполните	Для
Нажмите M*	Вход в главное меню/под-меню или возврат в предыдущее меню
Нажмите ►	Подтверждение выбора в меню
Нажмите ►►+ или ◀◀	Переключение меню

* Нажмите и удерживайте **M** для проверки режима микрокарты microSD. Если вы видите , значит, активирован режим микрокарты microSD, а если  - значит, вы находитесь в активированном флэш-режиме. Для получения более подробной информации см. раздел 10.7 Хранение.

7 Регулировка громкости

Для регулировки громкости в процессе воспроизведения либо в режиме RPL нажмите **R/V**, затем нажмите ►►+ для увеличения, либо ◀◀ для уменьшения громкости.

8 Запись голоса

Для создания записи голоса:

1. Нажмите **M** для входа в главное меню.
2. Нажмите **▶▶** или **◀◀** для выбора режима **RPL**, затем нажмите **▶||** для подтверждения.
3. Нажмите и удерживайте **R/V** для начала записи.
4. Нажмите **▶||**, чтобы приостановить запись, либо нажмите кнопку **R/V** для сохранения записи.
5. Нажмите кнопку **▶||** для воспроизведения записи.
6. Для изменения настроек записанного голоса, в частности, опций повтора, play rate (скорости воспроизведения) и т. д, нажмите кнопку **M** для входа в под-меню. Для получения более подробной информации см. раздел 4.

9 Настройка FM-радио

Для входа в меню FM-радио:

1. Нажмите **M** для входа в главное меню.
2. Нажмите кнопку **▶▶** или **◀◀** для выбора режима **FM Radio (FM-радио)**, затем нажмите **▶||** для подтверждения.

9.1 Предварительная установка FM-радиостанций

Для предварительной установки FM-радиостанций с использованием **Automatic Search (Автоматического поиска)**:

1. В режиме **FM Radio (FM-радио)** нажмите **▶||** для входа в подменю.
2. Нажмите **▶▶** или **◀◀** для выбора **Auto Search (Автоматический поиск)**, затем нажмите **▶||** для выбора.
3. Плеер производит автоматический поиск 20 FM-радиостанций. По завершении плеер настраивается на первую найденную станцию.
4. Нажмите **▶||** для входа в подменю, затем нажмите **Save (Сохранить)** для установки станции, на которую вы в настоящий момент настроены, либо **Save All (Сохранить все)** для установки всех найденных станций.
5. При выборе **Save (Сохранить)** нажмите **▶||** для отображения номеров 01...30 на экране.
6. Используйте **▶▶** или **◀◀** для определения номера для выбранной установленной станции.
7. Нажмите **▶||** для подтверждения, затем нажмите **M** для выхода.



ПРИМЕЧАНИЕ

При зарядке батареи плеер должен быть включен. За один раз можно настроить только одну станцию. После завершения плеером поиска станций нажмите **▶▶** для перехода на следующую станцию, затем повторите шаги 5 - 7 предыдущего раздела для сохранения станции.

Для предварительной установки FM-радиостанций с использованием **Manual Search (Ручного поиска)**:

1. В режиме **FM Radio (FM-радио)** нажмите ►| для входа в подменю.
2. Нажмите ►►+ или ◀◀ для выбора **Manual Search (Ручной поиск)**, затем нажмите ►| для выбора.
3. Нажмите ►►+ или ◀◀ для сканирования частот с интервалом 0.1 МГц.
4. Когда вы находите станцию, которую хотите сохранить, нажмите ►| для входа в подменю.
5. Выберите **Save (Сохранить)**, после чего нажмите ►|.
6. Задайте номер для выбранной станции посредством нажатия ►►+ или ◀◀.
7. Нажмите ►| для подтверждения, затем нажмите M для выхода.
8. Повторите инструкции при ручном выборе установке FM-радиостанций.

Для удаления установленных FM-радиостанций:

1. В под-меню **FM Radio (FM-Радио)** выберите **Delete (Удалить)** (удаляет выбранную установленную станцию) либо **Delete All (Удалить все)** (удаляет все установленные радиостанции).
2. Нажмите ►| для удаления, затем нажмите M для выхода.

10 Систменное меню

Данное меню позволяет изменять различные настройки MP3-плеера. Для входа в **System (Системное)** меню:

1. Нажмите и удерживайте M для входа в главное меню.
2. Нажмите ►►+ или ◀◀ для выбора режима SYS (СИСТЕМА), затем нажмите ►| для подтверждения.
3. Нажмите ►►+ или ◀◀ для выбора настроек, которые необходимо изменить. Сюда входят Power (Включение), Language (Язык), Display (Дисплей), Sys Tools (Системные средства) и Storage (Хранение).
4. Нажмите кнопку ►| для подтверждения.

10.1 Питание.

Быстро нажмите кнопки ►►+ или ◀◀ для выбора режима питания: **Автоматическое отключение: 000** и Всегда включено в режиме воспроизведения. При выборе функции **Автоматическое отключение: 000** нажимайте кнопки ►►+ или ◀◀ для установки необходимого времени до автоматического отключения проигрывателя. (000 означает количество минут. Если для таймера установлено значение 002, через 2 минуты проигрыватель автоматически перейдет в режим ожидания.).

10.2 Язык

Для выбора языка:

1. В меню системы выберите **язык** и быстро нажмите кнопку ►| для подтверждения выбора.
2. Для выбора представленных ниже языков быстро нажимайте кнопки ►►+ или ◀◀: английский, китайский (упрощенный), китайский (традиционный), чешский, датский, финский, французский, немецкий, греческий, венгерский, итальянский, японский,

корейский, норвежский, польский, португальский, русский, испанский, шведский, турецкий, украинский, голландский, арабский или тайский.

3. Для подтверждения быстро нажмите кнопку «▶||».

10.3 Дисплей

Нажмите ▶+ или ←◀ для выбора **Contrast (Контраст)** или **Backlight (Яркость)** в меню **Sys Tools (Системные средства)**. Отрегулируйте настройки посредством нажатия кнопок ▶+ или ←◀ до достижения желаемого уровня контраста либо подсветки жидкокристаллического дисплея.

10.4 Системные средства

Для доступа к системным средствам нажмите ▶+ или ←◀ для выбора из четырех системных средств: **Del File (Удаление файла)**, **Format (Формат)**, **Reset (Сброс)** и **System Info (Системная информация)**.

Для удаления файлов:

1. Выберите **Del File (Удаление файла)** в меню **Sys Tools (Системные средства)**, затем нажмите ▶||. На экране полностью отображаться все DIR (директории).
2. Нажмите ▶+ или ←◀ для поиска файла (файлов), которые вы хотите удалить, затем нажмите ▶||. Появится сообщение с запросом на подтверждение удаления.
3. Нажмите ▶+ или ←◀ для удаления the file or cancel the operation.
4. Нажмите кнопку ▶|| для подтверждения удаления.

Для форматирования места хранения информации на плеере:

1. Выберите **Format (Формат)** в меню **Sys Tools (Системные средства)**, затем нажмите ▶||.
2. Нажмите ▶|| для входа в подменю и выберите из двух типов форматирования: **Quick (Быстрое)** либо **Complete (Полное)**.
3. Нажмите ▶+ или ←◀ для выбора типа форматирования, затем нажмите ▶+ или ←◀ для подтверждения либо отмены форматирования.
4. Нажмите кнопку ▶|| для подтверждения.



ПРИМЕЧАНИЕ

Быстрое форматирование происходит быстрее, чем полное (общее). В результате форматирования все сохраненные файлы на плеере будут удалены.

Для использования системных средств:

1. Выберите **Reset (Сброс)** или **System Info (Системная информация)** в меню **Sys Tools (Системные средства)**, затем нажмите ▶||.
2. Если вы выбрали **Reset (Сброс)**, нажмите ▶+ или ←◀ для подтверждения сброса устройства или отмены операции. Если вы выбрали **System Info (Системная информация)**, нажмите ▶+ или ←◀.

←← для выбора из трех типов системной информации: FW, CHIP и FREE.

10.5 Storage (Хранение)

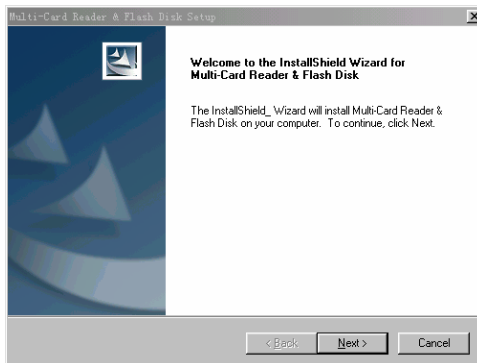
Для проверки доступного места хранения:

1. Выберите **Storage (Хранение)** в меню Sys Tools (Системные средства), затем нажмите ►►.
2. Нажмите ►►► или ←←← для выбора внутренней памяти либо памяти микрокарты microSD.
3. Нажмите ►► для подтверждения. На экране отображается использованное и доступное место для хранения информации в выбранной среде.

11 Установка драйвера плеера для операционной системы Windows 98SE

Если ваш компьютер работает с операционной системой Windows 98SE, вам необходимо установить драйвер плеера с установочного компакт-диска, прилагаемого к MP3-плееру. Для этого:

1. Поместите установочный компакт-диск в оптический привод компьютера.
2. Откройте содержимое компакт-диска, затем дважды щелкните по иконке файла: X:/disk/driver/MP3/SETUP.EXE.



3. Щелкните **NEXT (ДАЛЕЕ)** для продолжения

установки.

4. Следуйте инструкциям на экране для продолжения установки.
5. Перезагрузите компьютер, затем проверьте, распознает ли система плеер.

12 Форматирование MP3-плеера

Место хранения информации MP3-плеера имеет формат FAT. При форматировании MP3-плеера выберите FAT в качестве типа формата для обеспечения максимальной совместимости.



ПРИМЕЧАНИЯ

- Разблокируйте кнопку “Hold” (“Удерживать”) перед использованием.
- Установки эквалайзера не отображаются при воспроизведении файлов в формате WMA.
- Плеер может иметь доступ к 5 уровням директорий.

- При использовании в качестве диска USB вы можете защищать диск от записи посредством перевода переключателя **HOLD** (Удерживать) в положение блокировки.

13 ТЕХНИЧЕСКИЕ СПЕЦИФИКАЦИИ

Название	Описание
Размеры	84 x 28 x 11 мм
Масса	28 г
Память	До 1 Гб для микрокарты microSD™ До 2 Гб встроенной флэш-памяти
Интерфейс USB	USB 2.0
ЖКИ-дисплей	128 x 64 с 2-цветным (желтый и голубой) жидкокристаллическим дисплеем
Питание	Встроенная заряжаемая литиево-полимерная батарея 280 мА
Отношение звука к шуму	> 85 дБ
Диапазон аудиочастот	20 Гц ~ 20 кГц
Установки эквалайзера	Normal (Нормальный), Pop (Поп), Rock (Рок), Classic (Классический), Jazz (Джаз), Bass (Бас), Custom EQ
Формат декодирования	MP3 (MPEG 1.0/2.0/2.5 Слой 1/2/3, с поддержкой дисплея ID3) и WMA
Файловая система	FAT16, FAT32
Количество файлов/папка	9999 файлов (максимум) / 5
Рабочая температура	5°C ~ 35°C (41°F ~ 95°F)
Рабочая влажность	10 % ~ 75%
Максимальный выход наушников	(L) 10 мВт + (R) 10 мВт / 32 Ом
Жизненный цикл батареи	Максимум 8 часов воспроизведения музыки
Поддержка операционных систем	Windows 98(SE)/ME/2K/XP

14 Вопросы и ответы

В: Почему после настройки Audio Steno изображение не отображается?

О: Проверьте необходимость зарядки или замены батареи.

В: Почему кнопки не работают?

О: Проверьте, не установлена ли кнопка удержания в положение «заблокировано».

В: Почему отсутствует звук при воспроизведении MP3-файлов?

О: Проверьте уровень громкости.

В: Почему при воспроизведении некоторых песен не отображается время воспроизведения?

О: Некоторые MP3-файлы и WMA-файлы сжаты в формате VBR. Audio Steno не отображает время воспроизведения таких файлов. При необходимости такие файлы можно сжать повторно в нормальном режиме.

В: Почему некоторые композиции в формате MP3 не воспроизводятся?

О: Audio Steno поддерживает только форматы MPEG1 Layer III (MP3) и WMA и не воспроизводит композиций прочих форматов. Перед воспроизведением композиции преобразуйте файл в надлежащий формат.

В: Почему я не могу использовать Audio Steno, подключенный к ПК?

О: Для ОС Windows 98/98SE необходимо сначала установить драйвер, и ПК автоматически определит устройство Audio Steno. Для обновления микропрограммы и форматирования настоятельно **рекомендуется** установить программное обеспечение, входящее в комплект поставки.

В: Почему емкость свободной памяти Audio Steno, определяемая операционной системой ПК, отличается от указанной на упаковке?

О: Для поддержки различных файловых систем и алгоритмов на флэш-память загружена микропрограмма Audio Steno, и часть памяти зарезервирована для системных файлов и ошибочных блоков. В результате, емкость свободной памяти, доступной пользователю, может быть немного меньше общей емкости памяти.

Обслуживание и поддержка

При возникновении технических проблем обратитесь к местному дистрибьютору или в службу поддержки.

Центр работы с клиентами

http://www.apacer.com/en/support/technical_support.asp

Для загрузки материалов технической поддержки посетите веб-сайт:

<http://www.apacer.com/en/support/downloads.asp>

Для получения дополнительной информации о продуктах Audio Steno посетите веб-сайт:

http://www.apacer.com/en/products/MP3_Players.htm