

audio **SIENNO**
AU840

Руководство пользователя



Правила техники безопасности

Предупреждение

- Во избежание поражения электрическим током или получения травм не разбирайте и повторно не упаковывайте устройство.
- Во избежание возгорания, поражения электрическим током или повреждения устройства не используйте устройство в местах с повышенной влажностью, таких как ванная.
Если на устройство попала влага, не включайте его. Обратитесь в сервисный центр.
- Не оставляйте плеер в местах с температурой выше 40°C (104°F). Например, в сауне или в припаркованной машине.
- Это изделие является электронным устройством, не допускайте его падения или воздействия на него сильных ударов.
- Для обеспечения собственной безопасности и безопасности окружающих не пользуйтесь наушниками во время вождения, езды на велосипеде и во время выполнения иных подобных действий.
- Не следует использовать плеер для прослушивания на высоком уровне громкости, так как это может привести к необратимому повреждению органов слуха. Если при прослушивании с помощью наушников возникает ощущение звона в ушах, немедленно снимите наушники и уменьшите уровень громкости.

Примечание

- Не ударяйте по плееру. Будьте осторожны и не трясите TFT-дисплей во избежание его повреждения или нарушения функционирования.
- Не разбирайте плеер самостоятельно и не используйте для очистки поверхности плеера средства на основе спирта, растворителей или бензина.
- Не отсоединяйте плеер во время форматирования, загрузки данных с плеера и на него, так как это может привести к программной ошибке.
- При передаче файлов не отключайте питание плеера и не перезагружайте его. Производитель не несет ответственности за повреждение или потерю программ, данных или другой информации, хранящихся на любом носителе или части обслуживаемого устройства.
- Срок службы батареи зависит от фактических условий эксплуатации, его производителя и даты производства.
- Зарядка плеера начинается при подключении его к USB-порту компьютера, независимо от того, включено питание или нет.
- Рекомендуется зарядить устройство в перечисленных ниже случаях:
 - A. Значок заряда батареи отображает разряд батареи.
 - B. Плеер не включается.
 - C. Плеер работает нормально, но быстро автоматически выключается.
 - D. Плеер не реагирует на нажатие клавиш.

Содержание

Правила техники безопасности	
Глава 1. Введение	5
Глава 2. Отличительные черты плеера	5
Глава 3. Внешний вид плеера	6
Глава 4. Комплект поставки	6
Глава 5. Описание экрана	6
ежим воспроизведения музыки	6
Режим записи.....	6
Воспроизведение видео.....	7
Режим FM-приемника	7
Обзор изображений.....	7
Глава 6. Основные функции	7
Включение и выключение питания	7
Блокировка и разблокирование плеера	7
Зарядка батареи.....	8
Подключение к компьютеру и передача файлов данных	9
Функция «Повтор А - В».....	9
Регулировка громкости.....	9
Глава 7. Системное меню	10
Основное меню	10
Настройки.....	10
Музыка	10
FM-приемник.....	10
Запись.....	10
Экран	11
Система	11
Таймер выключения.....	11
Язык	11
Глава 8. Прослушивание музыки	11
Воспроизведение и пауза	11
Отображение текста песен	12
Настройки музыки	12
Режим повтора	12
Режим воспроизведения	12
Выбор эквалайзера	12
Пользовательская настройка эквалайзера.....	12
Глава 9. FM-приемник.....	13
FM-приемник.....	13
Ручной поиск	13
Автоматический поиск.....	13
Прослушивание FM-радио.....	14
Удаление канала	14
Настройки FM-приемника	14

Глава 10. Изображения.....	14
Просмотр изображений	14
Глава 11. Текст.....	15
Загрузка текстового файла	15
Чтение файла	15
Создание закладок	15
Глава 12. Запись.....	16
Режим записи.....	16
Настройки записи	16
Глава 13. Навигация.....	17
Навигация.....	17
Открытие папок, воспроизведение и удаление файлов	17
Глава 14. Функция DRM-9.....	17
Инструкции по передаче файлов, защищенных системой DRM-9	17
Использование данной функции	17
Глава 15. Преобразование и воспроизведение видеофайлов	18
Установка конвертера AVI	18
Преобразование.....	18
Глава 16. Обновление микропрограммы плеера	19
Глава 17. Устранение неполадок.....	20
Глава 18. Обслуживание и поддержка.....	21
Глава 19. Технические характеристики плеера	21

λ **Глава 1. Введение**

Поздравляем с приобретением MP4-плеера Apacer Audio Steno.

Перед эксплуатацией устройства тщательно прочтите настоящее руководство и сохраните его для дальнейшего использования. В настоящем руководстве приведена информация по использованию множества полезных функций устройства, которые позволят использовать все возможности плеера.

Настоящее руководство содержит важные инструкции по технике безопасности и информацию по эксплуатации, поэтому во избежание непредсказуемых ситуаций рекомендуем внимательно прочитать руководство перед использованием устройства.

Мы не делаем никаких заявлений относительно ошибок, недочетов или обновлений этого документа. Мы также не делаем никаких заявлений относительно музыкальных файлов или данных, потерянных при использовании плеера.

Microsoft Windows Media and Windows являются товарными знаками корпорации Microsoft. Другие названия товаров, упомянутые в руководстве являются товарными знаками соответствующих компаний или организаций.

λ **Глава 2. Отличительные черты плеера**

- Полнофункциональный MP4-плеер с большим 2,2-дюймовым дисплеем на TFT.
- Плавное воспроизведение видео
- Встроенные высококачественные стереофонические громкоговорители, два выходных разъема для наушников.
- Прорезиненная поверхность, приятная на ощупь.
- Встроенная мощная литиевая батарея для непрерывного воспроизведения в течение 8 часов.

λ Глава 3. Внешний вид плеера

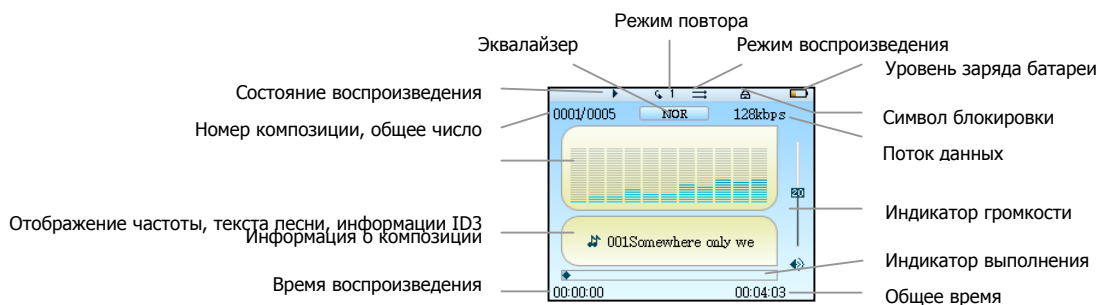


λ Глава 4. Комплект поставки

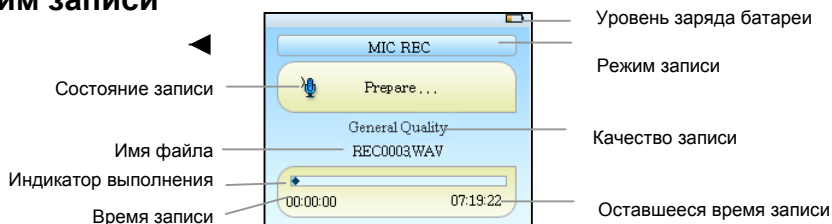
- MP4-плеер Audio Steno AU840 1 шт.
- Наушники 2 шт.
- USB-кабель 1 шт.
- Компакт-диск с программой установки 1 шт.
- Краткое руководство 1 шт.
- Сумка 1 шт.

λ Глава 5. Описание экрана

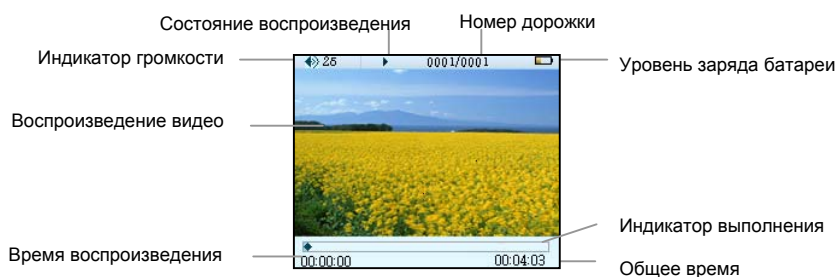
● режим воспроизведения музыки



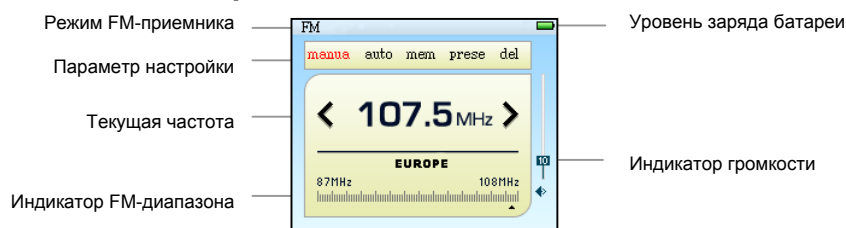
● Режим записи



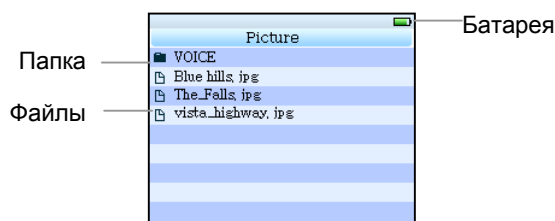
● Воспроизведение видео



● Режим FM-приемника



● Обзор изображений



λ Глава 6. Основные функции

● Включение и выключение питания

Включение питания:

Переместите выключатель питания в положение **ВКЛ**.

Нажмите и удерживайте кнопку **▶||** в течение 3-х секунд, питание включится.

Выключение питания.

Нажмите и удерживайте кнопку **▶||** в течение 3-х секунд, питание выключится.

● Блокировка и разблокирование плеера

Выполните описанные ниже действия для использования функции блокировки плеера во избежание случайного использования или нажатия клавиш.

Блокировка. Для блокировки плеера удерживайте кнопки **▶||** и **▶▶**.

Разблокирование. Для разблокирования плеера снова нажмите и удерживайте кнопки **▶II** и **▶▶I**.



Заблокирован



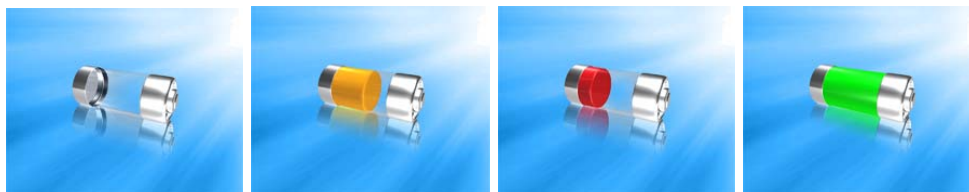
Разблокирован

● **Зарядка батареи**

1. Подключите один конец USB-кабеля к MP4-плееру, а другой – к USB-порту ПК.
2. На дисплее MP4-плеера отобразится изображение ПК и USB-кабеля, обозначающее питание от USB.



3. Значок батареи отображает общий уровень заряда. После завершения зарядки будет отображаться полная батарея. (Это изображение невозможно увидеть в онлайн-режиме).



4. Полная зарядка батареи занимает примерно 3 часа. **Не допускайте избыточной зарядки батареи (более 10 часов).** Избыточная зарядка или разрядка батареи может сократить срок службы батареи.

Примечание. Аккумуляторную батарею необходимо полностью зарядить перед первым использованием или, если она не использовалась в течение продолжительного периода времени.

- **Подключение к компьютеру и передача файлов данных**

1. Подключите один конец USB-кабеля к MP4-плееру, а другой – к USB-порту ПК.
2. На дисплее MP4-плеера отобразится изображение ПК и USB-кабеля, обозначающее питание от USB и соединение для передачи данных.
3. Выберите и упорядочьте файлы и папки для передачи в память MP4-плеера.



Примечание. Перед подключением к ПК убедитесь, что выключатель питания установлен в положение «Выкл.». Выключатель питания перестает работать после подключения к ПК.

- **Функция «Повтор А - В»**

1. Запустите воспроизведение файла по своему выбору.
2. Нажмите клавишу **[REC]** в начале фрагмента, который необходимо повторить. После установки начальной точки на дисплее отобразится значок «**A**-».
3. Повторно нажмите клавишу **[REC]** для установки конечной точки фрагмента, который необходимо повторить. На дисплее отобразится значок «**A – B**», и начнется цикличное воспроизведение указанного фрагмента.
4. Снова нажмите клавишу **[REC]** во время воспроизведения для отмены повтора воспроизведения фрагмента.

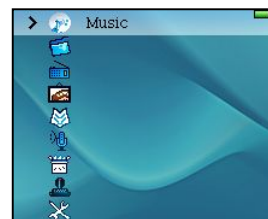
- **Регулировка громкости**

В режиме Музыка, Диктофон, или Видео кратковременно нажимайте клавиши **[+]** и **[-]** для увеличения и уменьшения громкости. Удерживайте одну из этих клавиш для непрерывного увеличения или уменьшения громкости.

λ Глава 7. Системное меню

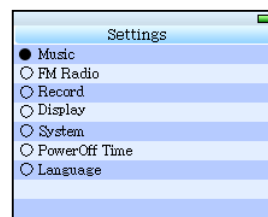
● Основное меню

1. В основном меню нажимайте клавиши **◀◀** или **▶▶** для выбора необходимого пункта: [Музыка], [Видео], [FM], [Изображения], [Текст], [Запись], [Навигация], [Настройки].
2. Нажмите клавишу **◀◀** или **▶▶**, а затем клавишу [MODE] для отображения подменю пункта. Для выхода из подменю и возврата к основному меню нажмите и удерживайте клавишу [MODE].



● Настройки

1. В основном меню выберите пункт «Настройки», нажимая клавиши **◀◀** и **▶▶**, для перехода к подменю «Настройки» нажмите клавишу [MODE].
2. Для выбора подпункта нажмите клавишу **◀◀** или **▶▶**, для перехода к интерфейсу настроек нажмите клавишу [MODE], для сохранения настроек повторно нажмите клавишу [MODE].
3. Для возврата к подменю «Настройки» нажмите и удерживайте клавишу **▶▶**.



● Музыка

Для данной настройки доступны четыре подпункта: «Режим повтора», «Режим воспроизведения», «Выбор эквалайзера» и «Пользовательская настройка эквалайзера».

Подробную информацию см. в разделе «Настройки музыки» в главе «Прослушивание музыки».

● FM-приемник

Для данной настройки доступны два пункта: «Переключатель стереорежима» и «Регион FM».

Подробную информацию см. в разделе «FM-приемник».

● Запись

Для данной настройки доступны два пункта: «Качество записи») и «Громкость записи».

Подробную информацию см. в разделе «Настройки записи» в главе «Запись».

- **Экран**

Blight Time (Время подсветки). Доступны 6 режимов: 5 с, 10 с, 15 с, 20 с, 30 с и Всегда вкл.

Lum (Яркость). Доступны 5 режимов: 5, 4, 3, 2 и 1. Чем выше уровень, тем выше яркость.

Blight mode (Режим подсветки). Доступны 2 режима: Обычный и Энергосберегающий.

- **Система**

Доступны 3 пункта: Сведения, Обновить и Стандартные настройки.

Сведения. Отображение версии микропрограммы плеера, даты выпуска версии, общего и свободного объема памяти. Нажмите клавишу [MODE] для выхода.

Обновить. Отобразится всплывающее окно «Warning window» для подтверждения обновления микропрограммы. Для выполнения обновления выберите «Да» и нажмите клавишу [MODE], либо выберите «Нет» для выхода.

Стандартные настройки. Отобразится всплывающее окно «Warning window» для подтверждения восстановления стандартных заводских настроек. Для выполнения восстановления выберите «Да» и нажмите клавишу [MODE], либо выберите «Нет» для выхода.

- **Таймер выключения**

Доступны 6 режимов: Выкл., 10 минут, 15 минут, 30 минут, 60 минут и 120 минут.

- **Язык**

Данный MP4-плеер поддерживает несколько языков.

λ **Глава 8. Прослушивание музыки**

- **Воспроизведение и пауза**

1. Подключите наушники, включите питание плеера и проверьте уровень заряда батареи.
2. В основном меню выберите пункт «Музыка», нажимая клавиши ◀◀ и ▶▶, для перехода в режим воспроизведения нажмите клавишу [MODE].
3. Нажмите клавишу ▶▶, чтобы приостановить воспроизведение, для продолжения воспроизведения повторно нажмите клавишу ▶▶.
4. В режиме воспроизведения нажимайте клавиши ◀◀ и ▶▶ для выбора предыдущей и следующей композиции.
5. В режиме воспроизведения нажимайте и удерживайте клавишу ◀◀ или ▶▶ для перемотки композиции назад или вперед.

6. Нажмите и удерживайте клавишу [REC] для переключения между отображением частоты и информации и текста песен ID3.

- **Отображение текста песен**

1. Сохраните файлы текстов песен в память MP4-плеера с именами, совпадающими с именами музыкальных файлов, в формате *.LRC.
2. Для синхронного отображения текста песни выполните описанную выше процедуру.

Плеер поддерживает только синхронное отображение текста песен с именами, совпадающими с именами файлов в формате MP3, например, файл называется «Angel.mp3», файл LRC должен называться «Angel.lrc», кроме того, эти файлы должны находиться в одной папке.

- **Настройки музыки**

1. В основном меню выберите пункт «Настройки», выберите пункт «Музыка, нажимая клавиши ◀◀ и ▶▶, и нажмите клавишу [MODE] для перехода к подменю «Музыка».
2. Доступны 4 пункта: Режим повтора, Режим воспроизведения, выбор эквалайзера и Пользовательская установка эквалайзера.

- **Режим повтора**

7 параметров перечислены ниже.

1. **Однократно.** Однократное воспроизведение текущей композиции.
2. **Повтор 1.** Повтор одной композиции.
3. **Однократный повтор папки.** Однократное воспроизведение каждой композиции в папке.
4. **Повтор папки.** Повторное воспроизведение всех композиций в папке.
5. **Однократный повтор всех.** Однократное воспроизведение всех композиций.
6. **Повтор всех.** Повтор каждой композиции.
7. **Введение.** Воспроизведение первых 10 секунд каждой композиции.

- **Режим воспроизведения**

Порядок. Воспроизведение песен по порядку.

Случайно. Воспроизведение песен в случайном порядке.

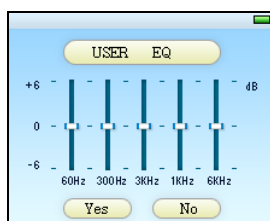
- **Выбор эквалайзера**

Доступны 7 режимов эквалайзера: Обычный, Трехмерный, Рок, Поп, Бас, Классика и Джаз.

- **Пользовательская настройка эквалайзера**

В этом режиме пользователь может вручную настраивать эквалайзер.

1. Нажмите клавиши [+] и [-] для регулировки по горизонтали, нажимайте клавиши ◀◀ и ▶▶ для регулировки по вертикали.
2. Для сохранения настройки выберите «Да».



λ Глава 9. FM-приемник

- **FM-приемник** В основном меню выберите пункт «FM».
 2. Доступны 5 пунктов: Manua (Ручной), Auto (Автоматический), Mem (Память), Предварительная настройка и Удалить.

Примечание. Если эти 5 пунктов не отображаются, повторно нажмите клавишу [MODE], чтобы открыть подменю.
- **Ручной поиск** В режиме «FM» выберите пункт «Ручной», нажимая клавиши ◀◀ и ▶▶, затем нажмите клавишу [MODE].
 2. Выбирайте частотные каналы вручную, нажимая клавиши ◀◀ и ▶▶.
- **Сохранение канала:**
 1. Откройте подменю пункта «FM», нажав клавишу [MODE].
 2. Откройте окно «Сохранить канал», выбрав пункт «Память» и нажав клавишу [MODE].
 3. Для выбора одного из «пустых» каналов предварительной настройки используйте клавиши [+] и [-], для последовательного сохранения каналов выберите «Да», для отмены выберите «Нет».
 4. Чтобы выйти из режима сохранения, нажмите [MODE].

Примечание. Плеер позволяет сохранить до 30 каналов.
- **Автоматический поиск** В режиме «FM» выберите пункт «Автоматический», нажимая клавиши ◀◀ и ▶▶, а затем нажав клавишу [MODE].
 2. MP3-плеер выполнит автоматический поиск и последовательное сохранение каналов.
 3. После сохранения 30 каналов плеер автоматически перейдет в режим «Предварительная настройка» и начнет воспроизведение канала «01».

- **Прослушивание FM-радио** В режиме «FM» выберите пункт «Предварительная настройка», нажимая клавиши **◀** и **▶**, а затем нажав клавишу [MODE].
 2. Чтобы выбрать для воспроизведения сохраненные каналы, используйте клавиши **◀** и **▶**.

Примечание. Для выбора необходимо наличие нескольких сохраненных каналов.

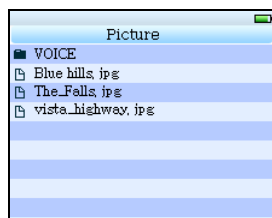
- **Удаление канала** В режиме «FM» выберите пункт «Удалить», нажимая клавиши **◀** и **▶**, а затем нажав клавишу [MODE].
 2. Для выбора канала, который необходимо удалить, используйте клавиши **[+]** и **[-]**.
 3. Для подтверждения удаления с помощью клавиши **▶** выберите «Да», для отмены выберите «(Нет».
- **Настройки FM-приемника** В основном меню выберите пункт «Настройки», выберите пункт «FM-приемник», нажимая клавиши **◀** и **▶**, а затем нажав клавишу [MODE], доступны два подпункта:

Переключатель стереорежима Для включения и выключения («On», «Off») стереорежима нажимайте клавишу [MODE];

Регион FM Доступны несколько режимов. Диапазон частот от 87 МГц до 108 МГц предназначен для Китая, Европы, Японии и США, диапазон частот от 76 МГц до 90 МГц предназначен для Японии.

λ Глава 10. Изображения

- **Просмотр изображений**
 1. В основном меню выберите пункт «Изображения», нажимая клавиши **◀** и **▶**, нажмите клавишу [MODE] для перехода в режим изображения, показанный ниже,



2. Для выбора изображения нажимайте клавиши **◀** и **▶**, затем нажмите клавишу [MODE] для отображения изображения, для отображения остальных изображений нажимайте клавиши **◀** и **▶**.
3. Для выхода нажмите [MODE] еще раз.

Примечание. Плеер поддерживает изображения формата JPEG.

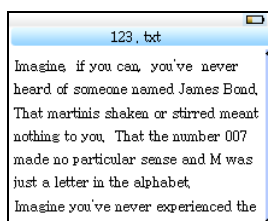
λ Глава 11. Текст

● Загрузка текстового файла

1. Подключите плеер к компьютеру, выберите файл, который необходимо загрузить, и сохраните его в памяти MP4-плеера в формате TXT.

● Чтение файла

1. В основном меню выберите пункт «Текст», нажимая клавиши ◀◀ и ▶▶, для перехода к окну «Текст» нажмите клавишу [MODE].
2. Для выбора файла, который необходимо отобразить, нажимайте клавиши ◀◀ и ▶▶, чтобы отобразить его, нажмите клавишу [MODE].
3. Для перелистывания страниц нажимайте клавиши ◀◀ и ▶▶. Для быстрого перехода вперед и назад по страницам нажимайте и удерживайте клавиши ◀◀ и ▶▶.



Примечание.

1. Плеер поддерживает только текстовые файлы в кодировке «ANSI», прочие форматы файлов не поддерживаются.
2. Если размер файла превышает 400 кбайт, отображение может быть медленным. Рекомендуется сохранять файлы размером не более 400 кбайт.

● Создание закладок

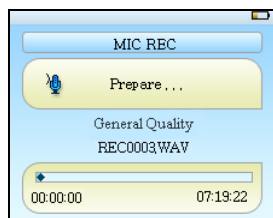
1. В режиме чтения можно создавать закладки, для выбора местоположения закладки на первой строке экрана нажимайте клавиши ◀◀ и ▶▶ или [+] и [-].
2. Для установки закладки нажмите клавишу ▶▶, для сохранения нажмите клавишу [MODE].
3. Выберите другую закладку, чтобы открыть окно закладок нажмите клавишу [REC], для выбора необходимой закладки нажимайте клавиши [+] и [-], для подтверждения выбора нажмите клавишу [MODE].

Примечание. Установленные закладки можно изменить, но невозможно удалить.

λ Глава 12. Запись

● Режим записи

1. В основном меню выберите пункт **«Запись»**, нажимая клавиши **◀** и **▶**, затем для перехода к окну **«Запись»** нажмите клавишу **[MODE]**.
2. Для переключения в режим записи **«Запись с микрофона»** перейдите к окну **«Запись с микрофона»**, на экране отобразится сообщение **«Готовность...»**.
3. Для запуска записи нажмите клавишу **[REC]**, для приостановки записи нажмите клавишу **[REC]** еще раз, на экране отобразится сообщение **«Запись»** или **«Запись приостановлена»**.
4. Для сохранения записанного файла нажмите и удерживайте клавишу **[REC]**, при сохранении отобразится сообщение **«Сохранение файла»**, затем можно приступить к записи следующего файла.
5. Для выхода из режима записи нажмите и удерживайте клавишу **[MODE]**.



● Настройки записи

1. В основном меню выберите пункт **«Настройки»**, для выбора параметра **«Запись»** нажимайте клавиши **◀** и **▶**, затем нажмите клавишу **[MODE]**, доступны два пункта: **«Качество записи»** и **«Громкость записи»**.

«Качество записи». Использование режима **«Высокое качество»** обеспечивает более высокое качество звука при большем размере записываемых файлов, использование параметра **«Обычное качество»** обеспечивает более низкое качество звука при меньшем размере файлов.

Громкость записи. Доступны 5 режимов: **«+1»**, **«+2»**, **«+3»**, **«+4»** и **«+5»**. Чем выше число, тем выше уровень громкости записи.

Примечание.

Также можно осуществлять поиск и воспроизведение записанных файлов посредством меню **«Воспроизведение музыки»**.

Отображение на экране сообщения **«Память заполнена»** указывает, что для записи новых файлов недостаточно памяти и необходимо удалить какие-либо файлы, чтобы освободить пространство.

λ Глава 13. Навигация

● Навигация

1. Функция навигации не имеет подпунктов.
2. В основном меню выберите пункт «Навигация», нажимая клавиши ◀◀ и ▶▶, а затем нажав клавишу [MODE].
3. Функция навигации обеспечивает возможность простого просмотра типов файлов, их структуры и содержимого, данная функция полезна для управления файлами и поиска по типам содержимого файлов.

● Открытие папок, воспроизведение и удаление файлов

1. **Открытие папок.** В режиме «Навигация» для просмотра содержимого папки выберите папку и нажмите клавишу [MODE].
2. **Воспроизведение файла.** В режиме «Навигация» для воспроизведения необходимых файлов выберите файлы музыки или видео и нажмите клавишу [MODE].
3. **Удаление файла.** В режиме «(Навигация)», откройте окно «Delete» (Удаление), нажимая и удерживая клавишу [REC], затем для удаления выберите «Да», либо выберите «Нет» для выхода из этого окна.

Примечание. Если плеер не поддерживает формат выбранного файла, отобразится предупреждение «Ошибка формата файла».

λ Глава 14. Функция DRM-9

● Инструкции по передаче файлов, защищенных системой DRM-9

Внимание! Загружайте музыку с защитой DRM 9.

1. Музыка, защищенную DRM 9, необходимо передавать на плеер посредством проигрывателя Windows Media Player версии 9.0 или 10.0.
2. Загрузка другими способами может привести к тому, что плеер не сможет считать музыкальные файлы с защитой DRM 9.

● Использование данной функции

В случае неправильной загрузки музыкального файла с защитой DRM с веб-сайта система может запросить загрузить лицензию. В таком случае пользователю необходимо загрузить лицензию издателя музыкального произведения.

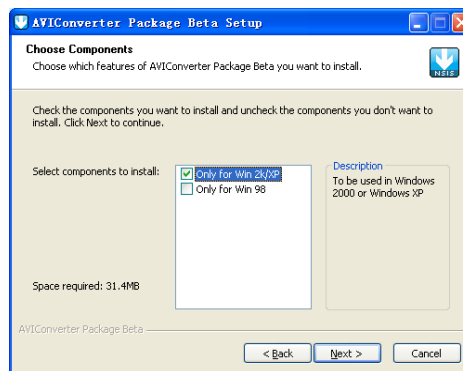
1. Подключите плеер к ПК.
2. Выберите необходимый музыкальный файл с защитой DRM 9.
3. Правой кнопкой мыши щелкните файл и выберите «Добавить в список синхронизации».
4. В открывшемся окне выберите пункт «Синхронизация».

5. В окне «Синхронизация» выберите необходимый музыкальный файл с защитой DRM 9 файл, который был выбран при выполнении шага 2 и выберите пункт «Съемный диск».
6. Для передачи музыкального файла с защитой DRM 9 на плеер нажмите «Начать синхронизацию».
7. Безопасно извлеките плеер из ПК.

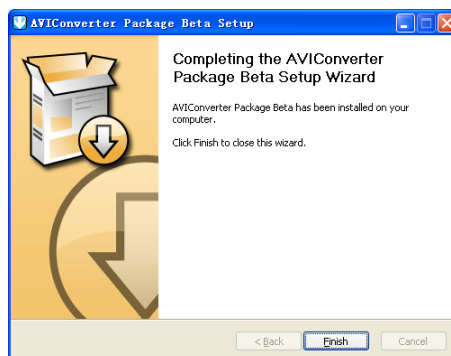
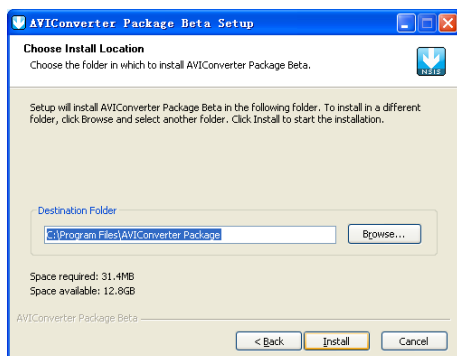
λ Глава 15. Преобразование и воспроизведение видеофайлов

● Установка конвертера AVI

1. Вставьте компакт-диск с программой установки в дисковод CD-ROM, для установки программы выберите и щелкните «AVIConverter.exe».
2. Нажмите кнопку [Далее], как показано ниже.



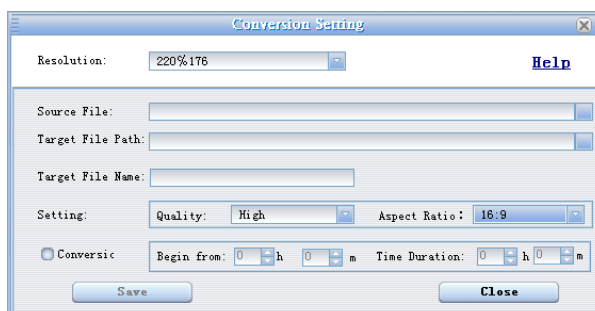
3. Выберите пункт «Только для Win 2000 и XP» и нажмите кнопку «Далее».
4. После выбора места установки нажмите кнопку [Install] (Установить) и дождитесь завершения установки (как показано ниже).
5. После установки, для завершения установки ПО нажмите кнопку [Готово] (как показано ниже).



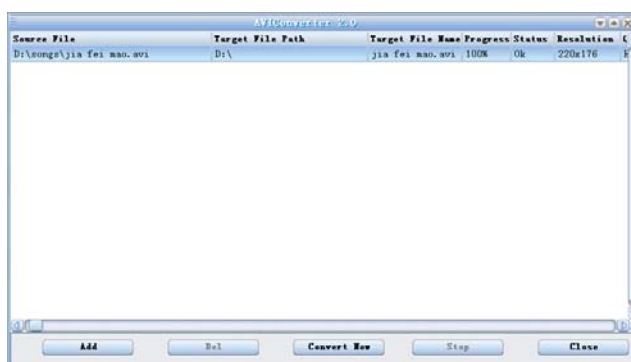
● Преобразование

Входящее в комплект ПО преобразования видеофайлов позволяет преобразовывать файлы форматов RM, VOB, DAT и RMVB в видеофайлы формата AVI.

1. Запустите программу «AVIConverter 2.0» и нажмите «Добавить», затем выберите необходимый видео- или аудиофайл и место для сохранения видеофайла в формате AVI (как показано ниже).



2. Выберите и задайте необходимые параметры, нажмите «Сохранить», затем можно выбрать другие файлы. После завершения выбора нажмите «Заккрыть», чтобы закрыть окно, и нажмите «Преобразовать». Начнется преобразование файла AVI.



3. Чтобы выйти из окна после завершения преобразования, нажмите «Заккрыть».
4. Преобразованный видеофайл в формате AVI можно воспроизводить посредством MP4-плеера. Для воспроизведения файла видео перейдите в режим видео, выберите соответствующий файл, для воспроизведения нажмите клавишу [MODE]; для выхода из режима воспроизведения нажмите и удерживайте клавишу [MODE]. (Интерфейс режима воспроизведения видео см. в главе Описание экрана).

λ Глава 16. Обновление микропрограммы плеера

Данная функция предназначена для технических специалистов и позволяет обновлять микропрограмму плеера при обнаружении неисправности MP4-плеера. Пожалуйста, обратитесь к дистрибьютору или в сервисный центр.

λ **Глава 17. Устранение неполадок**

При возникновении неполадок ознакомьтесь с приведенной ниже таблицей.

Неполадка	Причины
● Плеер не включается	Плеер не включается, если батарея полностью разряжена. Зарядите батарею и включите плеер еще раз.
● Плеер автоматически выключается	Плеер выключается автоматически, если батарея полностью разряжена. Зарядите батарею.
● Экран не отображает изображение	<ul style="list-style-type: none"> ● При попадании прямых солнечных лучей изображение на экране может быть невидимым. ● Проверьте настройки режима энергосбережения.
● Плеер не воспроизводит файлы	<ul style="list-style-type: none"> ● Убедитесь, что необходимый файл сохранен в памяти. ● Убедитесь, что выбран надлежащий музыкальный файл, и формат файла поддерживается. ● Проверьте заряд батареи.
● Отсутствует звук	<ul style="list-style-type: none"> ● Убедитесь, что уровень громкости выше 0. ● Проверьте надежность подключения наушников и поддерживайте их чистоту. ● Поврежденные музыкальные файлы могут не воспроизводиться, убедитесь в целостности файлов. Выполните повторное форматирование диска.
● Плеер не подключен к ПК	<ul style="list-style-type: none"> ● После включения питания плотно вставьте кабель USB или повторно подключите плеер посредством кабеля USB. ● Надлежащим образом переустановите драйвер еще раз.
● При воспроизведении отображается неправильное время воспроизведения	Проверьте, не воспроизводится ли файл формата VBR (переменный поток данных).
● Действительный объем памяти отличается от объема, указанного на упаковке	Небольшое несоответствие вызвано различными форматами файлов и алгоритмами, которые используются операционными системами.
● Слова и названия файлов отображаются неправильно	Убедитесь, что выбран правильный язык.
● Плеер нагревается	Нагревание может происходить при зарядке плеера. Это не влияет на срок службы плеера и его функции.

λ Глава 18. Обслуживание и поддержка

При возникновении технических проблем обратитесь к местному дистрибьютору или в сервисный центр.

Сервисный центр: <http://www.apacer.com>

λ Глава 19. Технические характеристики плеера

Интерфейс USB	USB 2.0
Объем встроенной памяти	2GB/ 4GB
Экран	Цветной 2,2-дюймовый дисплей (260 тысяч цветов) на тонкопленочных транзисторах (TFT) с разрешением 220 x 176 пикселей
Интерфейс пользователя	12 языков (поддержка отображения ID3)
Воспроизведение мультимедийных файлов	MP3, WMA, WAV, AVI
Режимы эквалайзера	Обычный, трехмерный, рок, поп, классика, динамические басы, джаз, пользовательский
Отношение сигнал и шум	Более 85 дБ
Частотный диапазон FM-приемника	87,5 – 108 МГц
Поддерживаемые форматы файлов записи	WAV
Поддерживаемые форматы файлов изображений	JPEG (PROGRESSIVE не поддерживается)
Поддерживаемые форматы файлов видео	AVI RM, VOB,DAT, RMVB (необходимо преобразование)
Ресурс источника питания	При воспроизведении видео: более 2 часов При воспроизведении музыки: более 8 часов При работе в режиме диктофона: около 10 часов*
Выход для наушников	10 мВт (Л) + 10 мВт (П)
Заряд батареи	До 8 часов воспроизведения музыки*
Сертификация	CE, FCC
Размеры и вес	(Д) 70 x (Ш) 47 x (В) 14 мм, 45 г
Температура эксплуатации	-10°C ~ 40°C (14°F ~ 104°F)
Влажность эксплуатации	10 % – 75%
Поддержка ОС	Windows 98, SE, ME, 2000, XP, Vista
Поддерживаемые системы файлов	FAT16, FAT32
Дополнительные принадлежности	Наушники (2 шт.), кабель USB, краткое руководство пользователя, чехол, программа установки на компакт-диске (драйвер для ОС Windows 98 и руководство пользователя)

Примечание. Срок службы батареи зависит от температуры и характера эксплуатации.

Содержимое данного руководство пользователя может быть без предварительного уведомления изменено с целью улучшения.

audio AU840

Авторское право на данное руководство пользователя принадлежит нашей компании. Запрещается передавать, воспроизводить и изменять данное руководство пользователя по частям или полностью. Характеристики и конструкция изделия, а также содержимое настоящего руководства могут изменяться без уведомления.