

Warranty period	Model	Date of sale	Stamp
Гарантийний строк	Номер моделі	Дата продажу	Печатка магазину

# ASSISTANT®

## ЦИФРОВОЙ МРЗ ПЛЕЕР ЦИФРОВИЙ МРЗ ПЛЕЕР

Модель AM-03



РУС  
УКР

### ИНСТРУКЦИЯ ПО ЭКСПЛУАТАЦИИ ІНСТРУКЦІЯ З ЕКСПЛУАТАЦІЇ

## ASSISTANT®

7	Эквалайзер	Normal, Pop, Rock, Classic, Jazz, Bass, Custom EQ
8	Формат декодування	MP3 (MPEG 1,0/2,0/2,5, Рівень 1/2/3, ID3 дисплей) і WMA
9	Файлова система	FAT16, FAT32
10	Число файлів	9999 файлів (максимум)
11	Температура експлуатації	5–35°C (41–95°F)
12	Вологість експлуатації	10–75%

### ...ВАШИ ПОМОЩНИКИ

РЕЖИМ ЗАПИСИ И ВОСПРОИЗВЕДЕНИЯ ЗАПИСИ (RPL) .....	19
FM (ДОПОЛНИТЕЛЬНАЯ ФУНКЦИЯ) .....	20
СИСТЕМА (SYS (SYSTEM)) .....	23
USB-ДРАЙВЕР .....	27
ФОРМАТИРОВАНИЕ МРЗ ПЛЕЕРА .....	34
ТЕХНИЧЕСКИЕ ХАРАКТЕРИСТИКИ .....	38
КОМПЛЕКТАЦИЯ .....	40

## ASSISTANT®

### ПРИМІТКА:

До того як використовувати плеер, установіть кнопку **[HOLD]** на режим розблокування.

Під час програвання музичних файлів формату WMA еквалайзер не з'являється.

Плеер не ідентифікує директорію рівня шість та вище.

Для виробництва упаковок для наших плеєрів шкідливі матеріали не використовуються.

Якщо плеер використовується як дисковий накопичувач, при перемиканні кнопки **[HOLD]** на позицію LOCK вмикається захист від записування.

Якщо плеер завис, натисніть кнопку **[RESET]** для перезавантаження.

Посібник з експлуатації використовується лише з довідковою метою і є стандартним.

Якщо файл має формат WMA, він не підтримується режимом Швидкість відтворення.

### ...ВАШИ ПОМОЩНИКИ

4. Если вы используете плеер в качестве дискового накопителя, помните, когда переключатель **[HOLD]** находится в положении LOCK, включается защита от записи.

5. Пожалуйста, делайте резервные копии важной для вас информации в компьютере, так как из-за ремонта и в некоторых других случаях информация на плеере может быть утеряна.

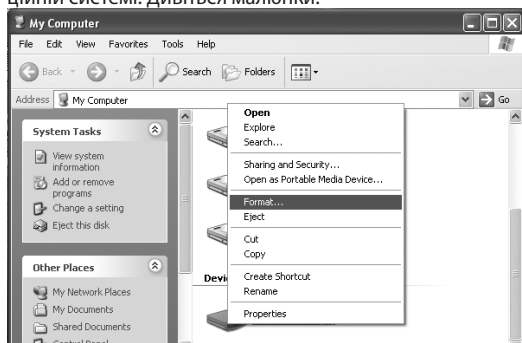
### ПРАВИЛА БЕЗОПАСНОСТИ

Используя плеер, проявляйте заботу о своем здоровье – не включайте звук на слишком большую мощность.

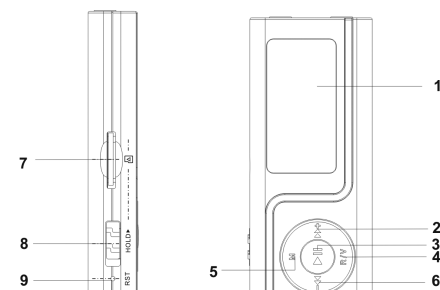
1. Не используйте наушники за рулем или при езде на велосипеде.
2. Не слушайте слишком громко музыку, если идете по улице, так как это может стать причиной несчастного случая.
3. Не включайте плеер слишком громко – это может негативно сказаться на вашем слухе.

## ASSISTANT®

потім клацніть Start, для того щоб розпочати форматування в операційній системі. Дивіться малюнки:



### ...ВАШИ ПОМОЩНИКИ



1. ЖК дисплей
2. **[▶▶]**: Вперед

МЕРЫ ПРЕДОСТОРОЖНОСТИ ..... 4

ПРАВИЛА БЕЗОПАСНОСТИ ..... 5

ОПИСАНИЕ ФУНКЦИЙ И ОБОЗНАЧЕНИЕ КНОПОК ..... 6

ЗАРЯДКА ЛИТИЕВО-ПОЛИМЕРНОГО АККУМУЛЯТОРА ..... 8

ОСНОВНЫЕ ОПЕРАЦИИ ..... 10

Включение питания и воспроизведение музыки ..... 10

Настройка громкости ..... 11

Режим записи голоса (Запись и воспроизведение записи) ..... 11

Добавление/удаление MP3 файлов/папок ..... 12

Отсоединение плеера от компьютера ..... 14

Управление кнопками меню ..... 15

МУЗЫКА ((MSC\MUSIC) ..... 16

p

ASSISTANT

МЕРЫ ПРЕДОСТОРОЖНОСТИ

Внимание: Прежде чем использовать MP3 плеер перезарядите его!

Внимательно прочтите эту инструкцию по эксплуатации, чтобы обеспечить правильную эксплуатацию продукта и избежать возможных травм.

Используйте плеер в соответствии с правилами безопасности, чтобы избежать взрыва, загорания устройства, либо поражения электрическим током.

1. Не оставляйте плеер в местах с повышенной влажностью или температурой выше 35°C или ниже 5°C.

2. Не пытайтесь самостоятельно ремонтировать плеер, так как это может привести к его поломке.

3. Оберегайте плеер от влаги, не роняйте его в воду.

ASSISTANT

ОПИСАНИЕ ФУНКЦИЙ

1. Плеер поддерживает такие форматы музыкальных файлов, как MP3 и WMA.

2. Плеер имеет функцию записи.

3. Плеер имеет функцию повтора (включая функцию повтора A-B).

4. По истечении предварительного установленного времени плеер способен автоматически отключаться.

Внимание: Диаграмма приводится только в справочных целях и может не соответствовать внешнему виду самого прибора.

ASSISTANT

3. [M]: Воспроизведение/Пауза

4. [R/V]: Режим записи или режим громкости

5. [M]: кнопка Меню/подтверждения

6. [K]: Назад

7. Слот для микро SD/Т-флэш карты

8. [HOLD]: переключатель ON/OFF (ВКЛ./ВЫКЛ.)

9. [RESET]: кнопка перезапуска

p

ЗАРЯДКА ЛИТИЕВО-ПОЛИМЕРНОГО АККУМУЛЯТОРА

1. С помощью прилагаемого USB кабеля соедините USB-порт компьютера с USB-портом плеера.

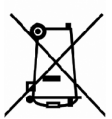
2. Во время зарядки индикатор уровня заряда динамичен. После окончания процесса зарядки индикатор останавливается. Отключите

те питание. Время зарядки составляет приблизительно 1,5 часа.

ВАШИ ПОМНИКИ

Инсталляционный диск	1
USB кабель	1
Наушники	1
Инструкция з експлуатації	1

v



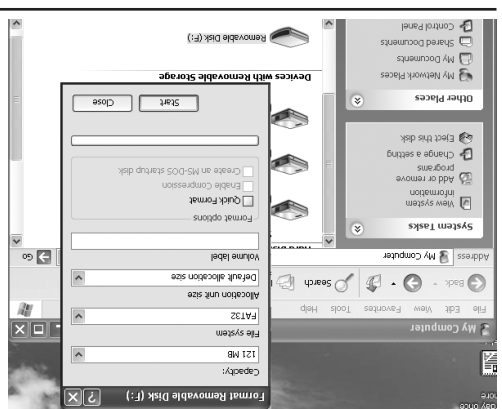
MADE IN CHINA

ТЕХНІЧНІ ХАРАКТЕРИСТИКИ

№	Найменування	Опис
1	Обсяг флеш-пам'яті	Підтримує Micro SD/Т-флеш Card, до 2 Tb
2	USB інтерфейс	USB2.0 (High Speed)
3	РК дисплеї	128x64, 2-кольоровий (жовтий і блакитний) OLED
4	Джерело живлення	Li-Polymer (літійово-полімерний акумулятор)
5	Відношення звук/шум	≥85dB
6	Діапазон звукових частот	20Гц – 20кГц

v

ВАШИ ПОМНИКИ

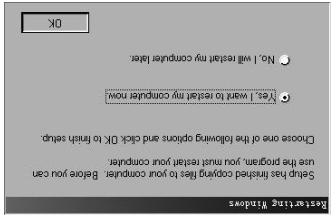


v

ВАШИ ПОМНИКИ

5. Закрийте вікно драйвера (G); потім оберніть OK, щоб закінчити процес устанавлення та перезавантаження плеера.

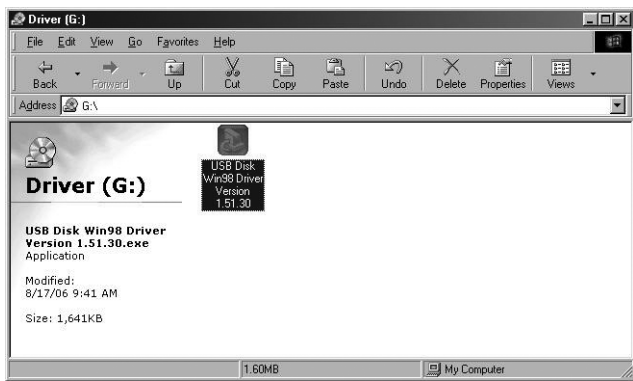
же не використовувати плеер.



v

ФОРМАТУВАННЯ MP3 ПЛЕРА

MP3 плеер підтримує файлову систему FAT. Для того щоб відформатувати його, клацніть по значку з'ємного диска та оберніть формат.



стор. 32

...ВАШИ ПОМОЩНИКИ

3. Если во время зарядки устройство используется, для зарядки потребуется больше времени.

4. Чтобы остановить процесс перезарядки, отсоедините USB кабель.

Примечания:

Перед первым использованием необходимо полностью зарядить литиево-полимерный аккумулятор MP3 плеера. Во время зарядки MP3 плеера компьютер должен быть включен.

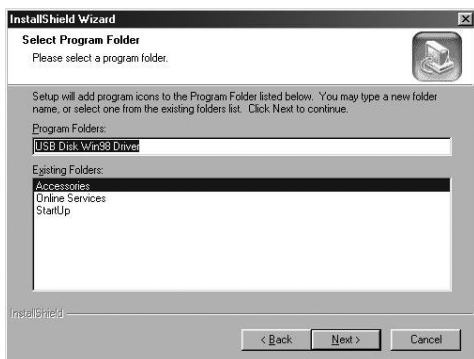
**Внимание:**

1. Неправильная замена аккумулятора может привести к взрыву. Используйте для замены аккумулятора того же или идентичного типа.

2. Не разбирайте, не разбивайте, не замыкайте и не сжигайте аккумулятор, так как это может привести к пожару, травмам, ожогу или другим видам опасности.

P

стр. 9



Оберіть [Next>], щоб перейти до наступного етапу

стор. 30

...ВАШИ ПОМОЩНИКИ

Для входа в режим записи, нажмите и удерживайте кнопку [R/V], начнется запись.

Для переключения между микро SD/T-флэш картой и внутренней картой, нажмите и удерживайте кнопку [M].

Для выключения устройства нажмите и удерживайте кнопку [M].

**Настройка громкости**

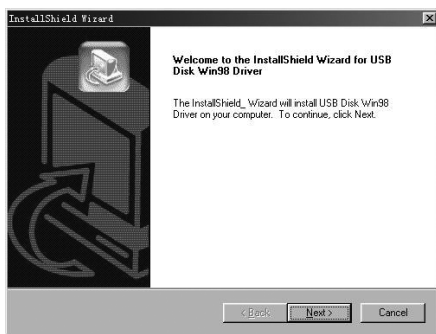
При проигрывании музыки, в режиме записи и воспроизведения записи, FM режиме, нажмите кнопку [R/V], затем при помощи кнопок [M]/[M] уменьшите или увеличьте громкость.

**Режим записи голоса (Запись и воспроизведение записи)**

1. Нажмите и удерживайте кнопку [R/V], чтобы начать запись.
2. Нажмите кнопку [R/V], чтобы сохранить запись.
3. Нажмите [M]/[M] для выбора файла записи.
4. Нажмите кнопку [M] для воспроизведения записанного файла.

P

стр. 11



4. Оберіть [Next>], щоб перейти до наступного етапу

стор. 28

...ВАШИ ПОМОЩНИКИ



3. Удалите MP3 файлы со съемного USB носителя (используйте команду "Delete" (Удалить)).

стр. 13

P

**Носій пам'яті:**

1. Натискайте кнопку [M]/[M] для вибору бажаної опції (напр., Internal (Внутрішній), Micro SD/T-flash card (Мікро SD/T-флеш карта)).
2. Натисніть [M] для підтвердження (з'являється "Checking" для перевірки носія пам'яті).

**USB-ДРАЙВЕР**

**Увага:** До того як установити USB-драйвер Win98 в операційну систему Windows98, від'єднайте MP3 плеер від комп'ютера.

**Установка:**

1. Установіть USB-драйвер для операційних систем Windows98SE або WindowsME комп'ютера.
  1. Вставте CD-диск у дисковод
  2. Клацніть два рази по іконці USB-драйвер, щоб запустити його встановлення.

стор. 26

...ВАШИ ПОМОЩНИКИ

**Управление кнопками меню**

Кнопка [M]: Вход в главное меню, подменю и возвращение.

**Примечание:** Нажмите и удерживайте кнопку [M] для проверки режима микро SD/T-флэш карты в режимах музыки, записи и воспроизведения записи.

Дисплей [M]: режим микро SD/T-флэш карты.

Дисплей [M]: режим внутренней флэш-карты.

Кнопка перехода [M]/[M]: Переключение между пунктами меню. Кнопка Воспроизведение/Пауза [M]: Воспроизведение, пауза и подтверждение.

Нажмите и удерживайте кнопку [M] для входа в главное меню.

Нажмите кнопку [M]/[M] для выбора желаемой опции (напр., MSC, RPL, FM, SYS).

P

стр. 15

## Включение питания и воспроизведение музыки

Чтобы начать работу плеера:

1. Вставьте наушники в разъемы для наушников.
2. Переключите [HOLD] на позицию «разблокировки».
3. Нажмите и удерживайте кнопку [M], чтобы включить и войти в режим «MUSIC» (МУЗЫКА) (режим «МУЗЫКА» является режимом по умолчанию).
4. Нажмите кнопку [M], чтобы начать воспроизведение музыки.
5. Чтобы вернуться в главное меню, нажмите и удерживайте кнопку [M].

ку [M].

Для паузы/воспроизведения нажмите кнопку [M].  
Для изменения композиции используйте кнопку [M]/[K].

## ASSISTANT

## Добавление/удаление MP3 файлов/папок

Плеер можно использовать в качестве съемного USB-порта компьютера. С помощью прилагаемого USB кабеля соедините USB-порт компьютера с USB-портом плеера.


1. Откройте MP3 файлы/папки в папку памяти USB.
2. Откройте на рабочем столе My Computer (Мой компьютер).
3. Выберите файлы/папки для передачи с компьютера. (Removable Disk (Съемный диск)).

3. Выберите файлы/папки для передачи с компьютера и перетащите их в выбранную вами папку на съемном диске (переносить файлы с компьютера на плеер можно также с помощью функции «Copy» (копировать) и «Paste» (Вставить)).

## ASSISTANT

## Отсоединение плеера от компьютера

Придерживайтесь следующих указаний, чтобы избежать повреждения плеера и потери информации.

1. Щелкните левой кнопкой мыши по значку  на панели задач в нижнем правом углу рабочего стола.
2. Щелкните надпись «Safely remove USB Mass storage Device – Drive (G:)» (безопасное извлечение USB-прибора – Съемный диск (G:)).
3. Отключите плеер от компьютера.

**Внимание:**  
Не отсоединяйте плеер, когда файлы на USB носители проигрываются на компьютере.  
Не отсоединяйте плеер от компьютера при передаче файла, это приведет к повреждению плеера или потере данных.

## ASSISTANT

## МУЗЫКА (MUSIC)

Нажмите и удерживайте кнопку [M], чтобы включить устройство и войти в режим музыки (этот режим является режимом по умолчанию), затем нажмите кнопку [M] для воспроизведения музыки.

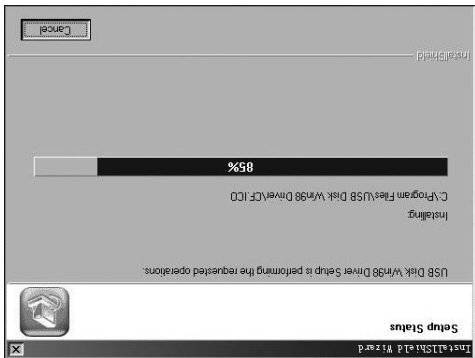
## Подавно воспроизведение музыки

Находясь в режиме воспроизведения музыки, нажмите кнопку [M] для входа в подменю, а затем с помощью кнопки [M]/[K] выберите желаемый режим (например, Repeat (Повтор), Equalizer (Эквалайзер), 3D, Play Rate (Скорость воспроизведения), Intro (Вступление), Display (Дисплей), A-B, File Browse (Браузер)).

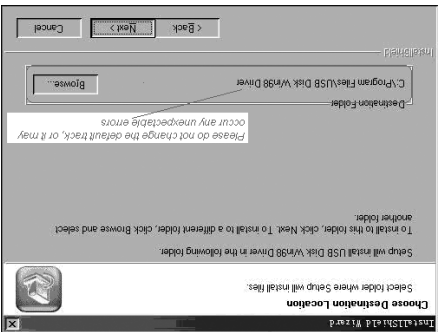
## Повтор

1. Выберите режим повтора и нажмите кнопку [M] для входа.
2. Нажмите кнопку [M]/[K] для выбора желаемой опции (например, No repeat (без повтора), One (Один), All (Все), Random All (Все в произ-...))

## ...ВАШИ ПОМНИКИ

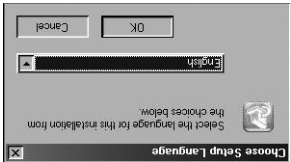


## ...ВАШИ ПОМНИКИ

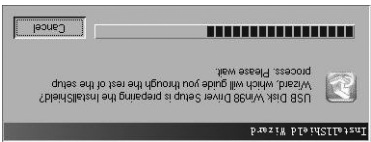


Не змінюйте папку, що з'являється за умовчанням, це може призвести до неочікуваних помилок

## ...ВАШИ ПОМНИКИ



3. Оберіть мову встановлення, а потім OK, щоб перейти до наступного етапу (будь ласка, оберіть мову за умовчанням).



## ...ВАШИ ПОМНИКИ

## Системні функції:

1. Натисніть кнопку [M]/[K] для вибору бажаної опції (напр., Delete (Видати файл), Format (Форматувати), Reset (Перезавантажити), Sys Info (Системна інформація)).
2. Натисніть кнопку [M]/[K] для вибору режиму форматування, потім натисніть кнопку [M] для входу.
3. Натисніть [M] для входу в підменю (напр., Quick (Швидке), Complete (Повне)).
4. Натисніть кнопку [M]/[K], щоб обрати необхідну опцію, потім знову [M]/[K], щоб обрати Yes/No (Так/Ні).
5. Натисніть [M] для підтвердження.

Оберіть режим перезавантаження та натисніть кнопку [M] для підтвердження. Натисніть [M]/[K] для вибору Yes/No (Так/Ні).

Щоб переглянути «FW, CHIP and FREE»



**Мова:**

1. Оберіть режим установлення мови та натисніть кнопку [M] для підтвердження.

2. Натискайте кнопку [▶]/[◀] для вибору бажаної опції (напр., English (англійська), Chinese (Simp) (китайська (спрощена)), Chinese (Trad) (китайська (традиційна)), Czech (чеська), Danish (датська), Finnish (фінська), French (французька), German (німецька), Greek (грецька), Hungarian (угорська), Italian (італійська), Japanese (японська), Korean (корейська), Norwegian (норвезька), Polish (польська), Portuguese (португальська), Russian (російська), Spanish (іспанська), Swedish (шведська), Turkish (турецька), Ukrainian (українська), Holland (голландська), Arabic (арабська), Thai (тайська)).

**Дисплей:**

Натискайте кнопку [▶]/[◀] для вибору Contrast (Контрастність) або Backlight (Фонове підсвічення). Натискайте кнопку [▶]/[◀] для вибору необхідного числа.

стор. 24

входу в підменю (Preset (Попередня установка), Auto Search (Авто пошук), Manual Search (Ручний пошук), Save (Зберегти), Exit (Вихід)).

**Зберегти:**

1. Оберіть бажану хвилю.
2. Натисніть [M], щоб увійти в підменю, та оберіть режим зберігання.
3. Натисніть кнопку [M] для входу, а потім кнопку [▶]/[◀] для вибору бажаного номера (зберігає тільки 30 хвиль).
4. Щоб зберегти, натисніть кнопку [M].

**Записування FM**

Знаходячись в режимі прослуховування радіо, натисніть та утримуйте кнопку [R/V] для входу в режим записування, натисніть кнопку [R/V], щоб вийти з режиму FM записування та прослухати записаний файл.

стор. 22

**FM (ДОДАТКОВА ФУНКЦІЯ)**

**Увага:** якщо придбаний вами плеєр не має функції FM, ця частина відсутня.

1. У стані паузи натисніть кнопку [M], щоб увійти в головне меню.
  2. Натисніть кнопку [▶]/[◀] для вибору режиму FM.
  3. Натисніть кнопку [M] для входу в режим FM.
  4. Натискайте кнопку [▶]/[◀] для вибору бажаної станції.
- Натисніть кнопку [M] для входу в підменю (Preset (Попередня установка), Auto Search (Авто пошук), Manual Search (Ручний пошук), Save (Зберегти), Exit (Вихід)).

Натисніть кнопку [M] для підтвердження.

**Попередня установка:**

1. Натисніть кнопку [▶]/[◀] для вибору попередньо встановлених станцій.

стор. 20

**Повторення А-В сегменту:**

1. Оберіть режим А-В і натисніть кнопку [M] для входу.
2. Натисніть кнопку [R/V] для вибору точки А, повторно натисніть кнопку [R/V] для вибору режиму повторення А-В.
3. Натисніть кнопку [R/V] втретє, щоб відмінити режим повторення А-В.

**Браузер:**

1. Оберіть режим браузера та натисніть кнопку [M] для входу.
2. Натискайте кнопку [▶]/[◀] для вибору бажаного файла.
3. Натисніть кнопку [R/V], щоб видалити файл, натискайте [▶]/[◀] для вибору Yes (Так) або No (Ні), натисніть кнопку [M] для підтвердження.
4. Натисніть кнопку [M] для відтворення бажаного файла.

стор. 18

вольном порядке), Dir Repeat (Повтор одной папки), Dir All Repeat (Повтор всех папок), Dir Random All (Повтор всех папок в произвольном порядке)).

3. Нажмите кнопку [M] для подтверждения.

**Эквалайзер:**

1. Выберите режим эквалайзера и нажмите кнопку [M] для входа.
2. Нажимайте кнопку [▶]/[◀] для выбора желаемой опции (напр., Normal, Pop, Rock, Classic, Jazz, Bass, Custom EQ).
3. Нажмите кнопку [M] для подтверждения.

**3D:**

1. Выберите режим 3D и нажмите кнопку [M] для входа.
2. Нажимайте кнопку [▶]/[◀] для выбора желаемой опции (напр., On (Включить), Off (Выключить)).
3. Нажмите кнопку [M] для подтверждения.

стр. 17

**Повтор А-В:**

1. Выберите режим А-В и нажмите кнопку [M] для входа.
2. Нажмите кнопку [R/V] для выбора точки А, повторно нажмите кнопку [R/V] для выбора режима повтора А-В.
3. Нажмите кнопку [R/V] в третий раз, чтобы отменить режим повтора А-В.

**Браузер:**

1. Выберите режим браузера и нажмите кнопку [M] для входа.
2. Нажимайте кнопку [▶]/[◀] для выбора желаемого файла.
3. Нажмите кнопку [R/V], чтобы удалить файл, нажимайте [▶]/[◀] для выбора Yes (Да) или No (Нет), нажмите кнопку [M] для подтверждения.
4. Нажмите кнопку [M] для воспроизведения желаемого файла.

**РЕЖИМ ЗАПИСИ И ВОСПРОИЗВЕДЕНИЯ ЗАПИСИ (RPL)**

1. В главном меню нажимайте кнопки [▶]/[◀] для выбора режима записи и воспроизведения записи.

стр. 19

1. В состоянии паузы нажмите кнопку [M], чтобы войти в главное меню.

2. Нажмите кнопку [▶]/[◀] для выбора режима FM.

3. Нажмите кнопку [M] для входа в режим FM.

4. Нажимайте кнопку [▶]/[◀] для выбора желаемой станции.

Нажмите кнопку [M] для входа в подменю (Preset (Предварительная установка), Auto Search (Авто поиск), Manual Search (Ручной поиск), Save (Сохранить), Exit (Выход)).

Нажмите кнопку [M] для подтверждения.

**Предварительная установка**

1. Нажимайте кнопку [▶]/[◀] для выбора предварительно установленных станций.

2. Если не будет найдено ни одной предварительно установленной станции, нажмите кнопку [M], чтобы войти в подменю (Preset (Предварительная установка), Auto Search (Авто поиск), Manual

стр. 21

**Сохранить**

1. Выберите желаемую волну.
2. Нажмите [M], чтобы войти в подменю, и выберите режим сохранения.
3. Нажмите кнопку [M] для входа, а затем кнопку [▶]/[◀] для выбора желаемого серийного номера (сохраняет только 30 волн).
4. Чтобы сохранить, нажмите кнопку [M].

**Запись FM**

Находясь в режиме прослушивания радио, нажмите и удерживайте кнопку [R/V] для входа в режим записи, нажмите кнопку [R/V], чтобы выйти из режима FM записи и прослушать записанный файл.

**СИСТЕМА (SYS (SYSTEM))**

1. В главном меню нажмите кнопку [▶]/[◀] для выбора режима Система.

стр. 23

**Скорость воспроизведения:**

1. Выберите режим скорости воспроизведения и нажмите кнопку [M1] для входа.

2. Нажимайте кнопку [M1]/[M2] для выбора желаемой скорости (напр., 1.00x, 1.14x, 1.33x, 0.67x, 0.80x).

3. Нажмите кнопку [M1] для подтверждения.

**Вступление:**

1. Выберите режим вступления и нажмите кнопку [M1] для входа.

2. Нажимайте кнопку [M1]/[M2] для выбора желаемой опции (от «00» до «15»).

3. Нажмите кнопку [M1] для подтверждения.

**Дисплей:**

1. Выберите режим дисплея и нажмите кнопку [M1] для входа.

2. Нажимайте кнопку [M1]/[M2] для выбора желаемой опции (напр., Off (Выключено), Wave motion (Движение волн), Stereo (Стере)).

3. Нажмите кнопку [M1] для подтверждения.

## ASSISTANT

2. Нажмите кнопку [M1] для входа.

3. Нажмите и удерживайте кнопку [R/V], чтобы начать запись.

4. Нажимайте кнопку [M1], чтобы сделать паузу.

5. Нажмите кнопку [R/V], чтобы сохранить записываемый файл.

6. Нажмите кнопку [M1], чтобы проиграть запись.

7. Находясь в режиме воспроизведения записи, нажмите кнопку [M] для

входа в подменю (напр., Repeat (Повтор), Play Rate (Скорость воспроизве-

дения), Intro (Вступление), Display (Дисплей), A-B, File Browse (Браузер)).

8. Нажмите [M1] для подтверждения.

9. Для переключения между внутренней флэш-картой и микро SD/

T-флэш картой нажимайте кнопку [M].

**FM (ДОПОЛНИТЕЛЬНАЯ ФУНКЦИЯ)**

**Внимание:** Если предусмотренный вами плеер не имеет функции

FM, эта часть отсутствует.

## ASSISTANT

Search (Ручной поиск), Delete all (Удалить все), Exit

(Выход) для выбора режима авто поиска, чтобы

найти, а потом сохранить станцию.

**Авто поиск**

Выберите режим авто поиска, FM тюнер будет производить по-

иск станций автоматическим образом, нажмите кнопку [M1] для входа в подме-

ню (Reset (Превратительная установка), Auto Search (Авто поиск),

Manual Search (Ручной поиск), Save (Сохранить), Save all (Сохранить

все), Exit (Выход)).

**Ручной поиск**

Выберите режим ручного поиска, нажимайте кнопку [M1]/[M2] для

выбора желаемой частоты с интервалом 0,1 МГц. Нажмите кнопку

[M1] для входа в подменю (Reset (Превратительная установка), Auto

Search (Авто поиск), Manual Search (Ручной поиск), Save (Сохранить),

Exit (Выход)).

## ASSISTANT

2. Нажмите кнопку [M1] для входа.

3. Нажимайте кнопку [M1]/[M2] для выбора желаемого режима

(напр., Power (Питание), Language (Язык), Display (Дисплей), Sys Tools

(Системные функции), Storage (Хоситель памяти)).

4. Нажмите кнопку [M1] для подтверждения.

**Питание**

Нажмите кнопки [M1] и [M2]/[M3] для выбора режима Auto off: 000

(Автоматическое выключение: 000) или (always on in playback (всег-

да вкл.)). Выбрав режим Автоматическое выключение: 000, нажми-

те кнопки [M1] и [M2]/[M3] для установления времени автоматическо-

го отключения.

**Язык**

1. Выберите режим установок языка и нажмите кнопку [M1] для

подтверждения.

## ASSISTANT

**...ВАШИ ПОМІНКИ****СИСТЕМА (SYS (SYSTEM))**

1. У головному меню натисніть кнопку [M1]/[M2] для вибору режі-

му Система.

2. Натисніть кнопку [M1] для входа.

3. Натисніть кнопку [M1]/[M2] для вибору бажаного режиму (напр.,

Power (Живлення), Language (Мова), Display (Дисплей), Sys Tools (Сис-

темні функції), Storage (Хосіть пам'яті)).

4. Натисніть кнопку [M1] для підтвердження.

**Живлення:**

Натисніть кнопки [M1] и [M2]/[M3] для вибору режиму Auto off: 000

(Автоматичне вимкнення: 000) або (always on in playback (завжди

увімкнений)). Вибравши режим Автоматичне вимкнення: 000, на-

тисайте кнопки [M1] и [M2]/[M3], щоб установити час автоматичного

вимкнення.

**...ВАШИ ПОМІНКИ**

2. Якщо не буде знайдено жодної попередньої встановленої станції,

натисніть кнопку [M1], щоб увійти в підменю (Reset (Повертання устано-

вка), Auto Search (Авто пошук), Manual Search (Ручний пошук), Delete (Ви-

далити), Delete all (Видалити все), Exit (Вихід) для вибору режиму авто

пошуку чи ручного пошуку, щоб знайти, а потім зберегти станцію.

**Авто пошук**

Оберіть режим авто пошуку, FM тюнер буде здійснювати по-

шук станцій автоматично, натисніть кнопку [M1] для входа в підме-

ню (Reset (Повертання установка), Auto Search (Авто пошук), Manual

Search (Ручний пошук), Save (Зберегти), Save all (Зберегти все), Exit

(Вихід)).

**Ручний пошук**

Оберіть режим ручного пошуку, натисніть кнопку [M1]/[M2] для ви-

бору бажаної частоти з інтервалом 0,1 МГц. Натисніть кнопку [M1] для

**...ВАШИ ПОМІНКИ**

1. У головному меню натисніть кнопку [M1]/[M2] для вибору режі-

му записування та відтворення запису (RPL)

му записування та відтворення запису.

2. Натисніть кнопку [M1] для входа.

3. Натисніть та утримуйте кнопку [R/V], щоб розпочати записування.

4. Натисніть кнопку [M1], щоб зробити паузу.

5. Натисніть кнопку [R/V], щоб зберегти файл, що записується.

6. Натисніть кнопку [M1], щоб зберегти запис.

7. Знаходячись у режимі відтворення запису, натисніть кнопку [M]

для входа в підменю (напр., Repeat (Повторення), Play Rate (Швид-

кість відтворення), Intro (Вступ), Display (Дисплей), A-B, File Browse

(Браузер)).

8. Натисніть [M1] для підтвердження.

9. Для перемикання між внутрішньою флеш-картою та мікро

SD/T-флеш картою натисніть кнопку [M].

**...ВАШИ ПОМІНКИ**

1. Оберіть режим швидкості відтворення та натисніть кнопку [M1]

для входа.

2. Натисніть кнопку [M1]/[M2] для вибору бажаної швидкості

(напр., 1.00x, 1.14x, 1.33x, 0.67x, 0.80x).

3. Натисніть кнопку [M1] для підтвердження.

**Вступ:**

1. Оберіть режим вступу та натисніть кнопку [M1] для входа.

2. Натисніть кнопку [M1]/[M2] для вибору бажаної опції (від «00» до «15»).

3. Натисніть кнопку [M1] для підтвердження.

**Дисплей:**

1. Оберіть режим дисплея та натисніть кнопку [M1] для входа.

2. Натисніть кнопку [M1]/[M2] для вибору бажаної опції (напр., Off

(Вимкено), Wave motion (Рух хвилей), Stereo (Стере)).

3. Натисніть кнопку [M1] для підтвердження.

**...ВАШИ ПОМІНКИ****СИСТЕМА (SYS (SYSTEM))**

1. У головному меню натисніть кнопку [M1]/[M2] для вибору режі-

му Система.

2. Натисніть кнопку [M1] для входа.

3. Натисніть кнопку [M1]/[M2] для вибору бажаного режиму (напр.,

Power (Живлення), Language (Мова), Display (Дисплей), Sys Tools (Сис-

темні функції), Storage (Хосіть пам'яті)).

4. Натисніть кнопку [M1] для підтвердження.

**Живлення:**

Натисніть кнопки [M1] и [M2]/[M3] для вибору режиму Auto off: 000

(Автоматичне вимкнення: 000) або (always on in playback (завжди

увімкнений)). Вибравши режим Автоматичне вимкнення: 000, на-

тисайте кнопки [M1] и [M2]/[M3], щоб установити час автоматичного

вимкнення.

## ASSISTANT

repeat (Без повторення), One (Один), All (Усі), Random All (Усі у вільному порядку), Dir Repeat (Повторення папки), Dir All Repeat (Повторення всіх папок), Dir Random All (Повторення всіх папок у вільному порядку)).

3. Натисніть кнопку [M] для підтвердження.

### Еквалайзер:

1. Оберіть режим еквалайзера та натисніть кнопку [M] для входу.

2. Натискайте кнопку [▶]/[◀] для вибору бажаної опції (напр., Normal, Pop, Rock, Classic, Jazz, Bass, Custom EQ).

3. Натисніть кнопку [M] для підтвердження.

### 3D:

1. Оберіть режим 3D та натисніть кнопку [M] для входу.

2. Натискайте кнопку [▶]/[◀] для вибору бажаної опції (напр., On (Вімкнути), Off (Вимкнути)).

3. Натисніть кнопку [M] для підтвердження.

стор. 16

## ASSISTANT

### Управління кнопками меню

Кнопка [M]: Вхід до головного меню, підменю та повернення.

Кнопка переходу [▶]/[◀]: Перемикання між пунктами меню.

**Примітка:** Натисніть та утримуйте кнопку [M] для перевірки режиму мікро SD/T-флеш карти в режимах музики, записування та відтворення запису.

Дисплей : режим мікро SD/T-флеш карти.

Дисплей : режим внутрішньої флеш-карти.

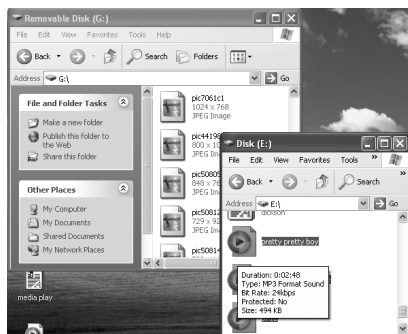
Кнопка Відтворення/Пауза [M]: Відтворення, пауза та підтвердження.

Натисніть кнопку [M] для входу в головне меню.

Натисніть кнопку [▶]/[◀] для вибору бажаної опції (напр., MSC, RPL, FM, SYS).

стор. 14

## ASSISTANT



3. Видаліть файли з USB носія (використовуйте команду "Delete" (Видалити)).

стор. 12

## ASSISTANT

Для того щоб увійти в режим записування, натисніть та утримуйте кнопку [R/V], розпочнеться записування.

Для того щоб вимкнути пристрій натискайте та утримуйте кнопку [M].

### Налаштування гучності

Під час програвання музики, у режимі записування та відтворення запису, FM режимі, натисніть кнопку [R/V], потім за допомогою кнопок [▶]/[◀] зменшіть або збільшіть гучність.

### Режим диктофону (Записування та відтворення запису)

1. Натисніть та утримуйте кнопку [R/V], щоб розпочати записування.

2. Натисніть кнопку [R/V], щоб зберегти запис.

3. Натисніть [▶]/[◀] для вибору файла запису.

4. Натисніть кнопку [M] для відтворення записаного файла.

стор. 10

### ...ВАШИ ПОМОЩНИКИ

2. Нажимайте кнопку [▶]/[◀] для вибору жельою опции (напр., English (английский), Chinese (Simp) (китайский (упрощенный)), Chinese (Trad) (китайский (традиционный)), Czech (чешский), Danish (датский), Finnish (финский), French (французский), German (немецкий), Greek (греческий), Hungarian (венгерский), Italian (итальянский), Japanese (японский), Korean (корейский), Norwegian (норвежский), Polish (польский), Portuguese (португальский), Russian (русский), Spanish (испанский), Swedish (шведский), Turkish (турецкий), Ukrainian (украинский), Holland (голландский), Arabic (арабский), Thai (тайский)).

### Дисплей

Нажимайте кнопку [▶]/[◀] для выбора меню Contrast (Контрастность) или Backlight (Фоновая подсветка). Нажимайте кнопку [▶]/[◀] для выбора необходимого числа.

стр. 25

### ...ВАШИ ПОМОЩНИКИ

[▶]/[◀] для просмотра "FW, CHIP and FREE".

### Носитель памяти

1. Нажимайте кнопку [▶]/[◀] для выбора жельою опции (напр., Internal (Внутренний), Micro SD/T-flash card (Микро SD/T-флэш карта)).

2. Нажмите [M] для подтверждения (появляется "Checking" для проверки носителя памяти).

### USB-ДРАЙВЕР

**Внимание:** Перед тем как установить USB-драйвер Win98 в операционную систему Windows98, отсоедините MP3 плеер от компьютера.

### Установка

1. Установите USB-драйвер для операционных систем Windows98SE или WindowsME компьютера.

1. Вставьте CD-диск в дисковод.

2. Щелкните два раза USB-драйвер, чтобы запустить его установку.

стр. 27

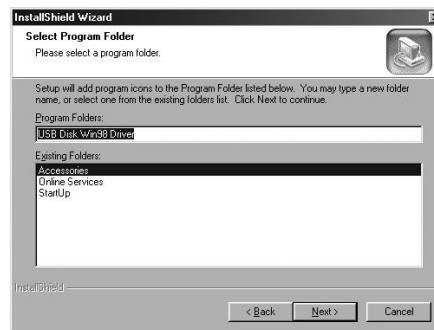
### ...ВАШИ ПОМОЩНИКИ



4. Щелкните [Next>], чтобы перейти на следующий этап

стр. 29

### ...ВАШИ ПОМОЩНИКИ



Щелкните [Next>], чтобы перейти на следующий этап

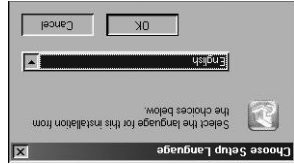
стр. 31

**Системные функции**

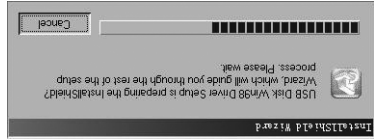
1. Нажимайте кнопку **[M]/[K]** для выбора желаемой опции (напр., Del File (Удалить файл), Format (Форматирование), Reset (Сбросить), Sys Info (Системная информация)).
2. Нажимайте кнопку **[M]/[K]** для выбора режима форматирования, затем нажмите кнопку **[M]** для входа.
3. Нажимайте **[M]** для входа в подменю (напр., Quick (Быстрое), Complete (Полное)).
4. Нажимайте кнопку **[M]/[K]**, чтобы выбрать необходимую опцию, затем снова **[M]/[K]**, чтобы выбрать Yes/No (Да/Нет).
5. Нажимайте **[M]** для подтверждения и нажмите кнопку **[M]** для подтверждения. Нажимайте **[M]/[K]** для выбора Yes/No (Да/Нет).

Выберите режим системная информация и нажмите кнопку

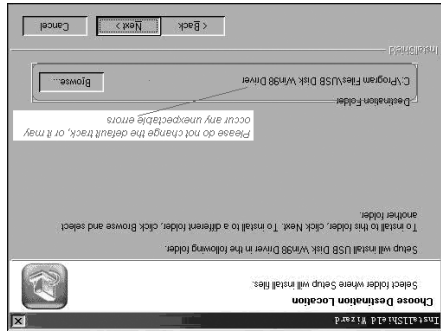
стр. 26



3. Выберите язык установки и щелкните OK, чтобы перейти к следующему этапу (покалуйста, выберите язык по умолчанию).

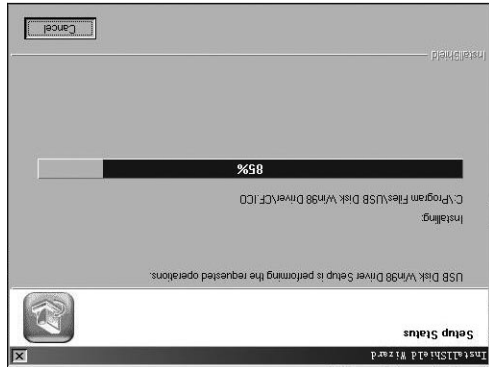


стр. 28



Не изменяйте появившийся по умолчанию путь, это может привести к неожиданным ошибкам

стр. 30



стр. 32

**МУЗИКА (MSC (MUSIC))**

Натисніть та утримуйте кнопку **[M]**, щоб увімкнути пристрій та увійти в режим музика (цей режим є режимом за умовчанням), потім натисніть кнопку **[M]** для відтворення музики.

**Підменю відтворення музики**

Знаходячись в режимі відтворення музики, натисніть кнопку **[M]** для входу в підменю, а потім за допомогою кнопки **[M]/[K]** обертати бажаний режим (напр., Repeat (Повторення), Equalizer (Еквалайзер), 3D, Play Rate (Швидкість відтворення), Intro (Вступ), Display (Дисплей), A-B, File Browse (Браузер)).

Натисніть **[M]** для підтвердження.


**Повторення:**

1. Обертати режим повторення та натисніть кнопку **[M]** для входу.
2. Натискайте кнопку **[M]/[K]** для вибору бажаної опції (напр., No

стр. 15

**Віденання плеєра від комп'ютера**

Дотримуйтеся наведених нижче вказівок, щоб уникнути пошкодження плеєра та втрати даних.

1. Клацніть лівою кнопкою миші по значку  на панелі задач

у нижньому правому куті робочого столу.

2. Клацніть напис "Safely remove USB Mass storage Device – Drive (G:)" (Безпечне витягнення USB-приладу – З'єднаний диск (G:)).

3. Від'єднайте плеєр від комп'ютера.

**Увага:**

Не від'єднуйте плеєр, коли файли на USB носії прогортаються на комп'ютері!

Не від'єднуйте плеєр від комп'ютера під час копіювання файлів, це призведе до пошкодження плеєра чи втрати даних.

стр. 13

**Додавання/видалення файлів/папок**

Плеєр можна використовувати як USB носій, що знімається.

1. За допомогою USB кабеля, з'єднайте USB-порт комп'ютера з USB-портом плеєра.

2. Додайте файли/папки в папку пам'яті USB.

1. Відкрийте файли/папки для копіювання з комп'ютера.

2. Відкрийте на робочому столі My Computer (Мій комп'ютер) → Removable Disk (З'єднаний диск).

3. Обертіть файли/папки для копіювання з комп'ютера та перетягніть їх в обрану вами папку на диску, що знімається (копіювати файли з комп'ютера на плеєр можна також за допомогою функції "Copy" (Копіювати) та "Paste" (Вставити)).

стр. 11

**ОСНОВНІ ОПЕРАЦІЇ****Увімкнення живлення та програвання музики**

Щоб розпочати роботу плеєра:

1. Вставте навушники в гнізда для навушників.
2. Переставте **[HOLD]** в позицію розблокування.
3. Натисніть і утримуйте кнопку **[M]**, щоб увімкнути плеєр та увійти в режим "MUSIC" (МУЗИКА) (режим «МУЗИКА» є режимом за умовчанням).
4. Натисніть кнопку **[M]**, щоб почати відтворення музики.

Щоб повернутися до головного меню, натисніть та утримуйте кнопку **[M]**.

Для Паузи/Відтворення натискайте кнопку **[M]**.

Для того щоб змінити композицію, використовуйте кнопку **[M]/[K]**.

стр. 9



3. Якщо під час заряджання пристрої використовується, заряджання потребуватиме більше часу.

4. Щоб зупинити процес перезаряджання, від'єднайте USB кабель.

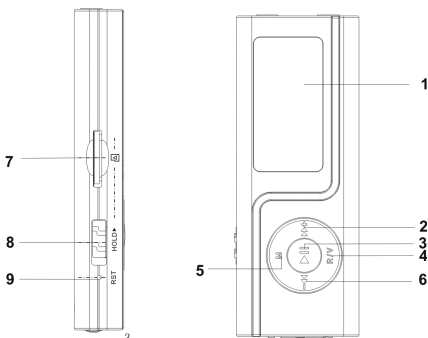
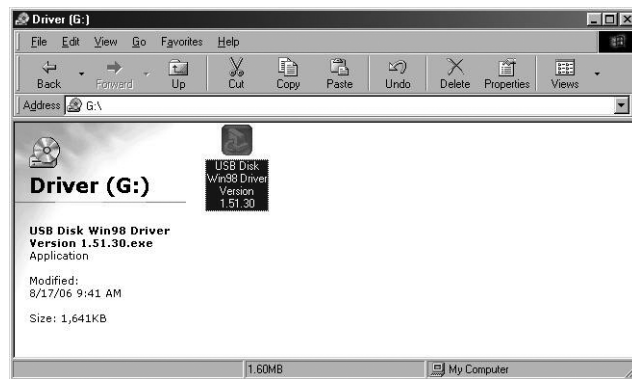
**Примітки:**

До того як перший раз використовувати MP3 плеєр, необхідно повністю зарядити його літійо-полімерний акумулятор. Під час заряджання MP3 плеєра комп'ютер має бути ввімкненим.

**Увага:**

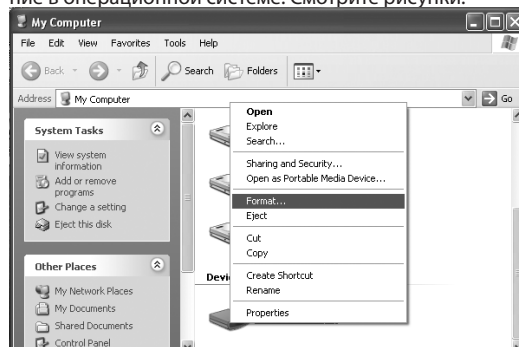
1. Неправильна заміна акумулятора може призвести до вибуху. Використовуйте для заміни акумулятори того ж типу або ідентичні.

2. Не розбирайте, не розбивайте, не замикайте та не спалюйте акумулятор, бо це може призвести до пожежі, травм, опіків чи до інших небажаних наслідків.



- 1. РК дисплей
- 2. [▶]: Вперед

те format, затем щелкните Start, для того чтобы начать форматирование в операционной системе. Смотрите рисунки:



5. Будь ласка, зберігайте резервні копії важливої для вас інформації на комп'ютері, бо через ремонт та в деяких інших випадках інформація на плеєрі може бути втрачена.

**ПРАВИЛА БЕЗПЕКИ**

Використовуючи плеєр, піклуйтеся про своє здоров'я – не вмикайте гучність на занадто великий рівень.

- 1. Не користуйтеся плеєром за кермом чи під час їзди на велосипеді.
- 2. Не слухайте занадто гучно музику, якщо йдете по вулиці, бо це може стати причиною нещасного випадку.
- 3. Не вмикайте плеєр занадто гучно – це може негативно відбитися на вашому слуху.
- 4. Якщо у вас дзвенить у вухах, відмовтеся від використання плеєра або зменшіть гучність.

**ПРИМЕЧАНИЕ:**

Перед использованием плеера устанавливайте кнопку [HOLD] на режим разблокировки.

При проигрывании музыкальных файлов формата WMA эквалайзер не появляется.

Плеер не идентифицирует директорию уровня шесть и выше.

Для производства упаковок для наших плееров вредные материалы не используются.

Если плеер используется в качестве дискового накопителя, при переключении кнопки [HOLD] на позицию LOCK включается защита от записи.

Если плеер завис, нажмите кнопку [RESET] для перезапуска.

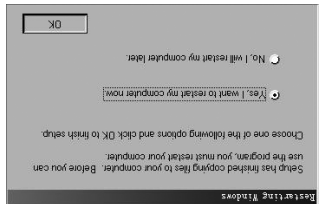
Инструкция по эксплуатации используется только в справочных целях и является стандартной.

Если файл имеет формат WMA, он не поддерживается режимом Скорость воспроизведения.

**РЕЖИМ ЗАПИСУВАННЯ ТА ВІДТВОРЕННЯ ЗАПISУ (RPL).....19**  
**FM (ДОДАТКОВА ФУНКЦІЯ) .....20**  
**СИСТЕМА (SYS (SYSTEM)) .....23**  
**USB-ДРАЙВЕР.....26**  
**ФОРМАТУВАННЯ MP3 ПЛЕЄРА .....33**  
**ТЕХНІЧНІ ХАРАКТЕРИСТИКИ.....37**  
**КОМПЛЕКТАЦІЯ.....39**

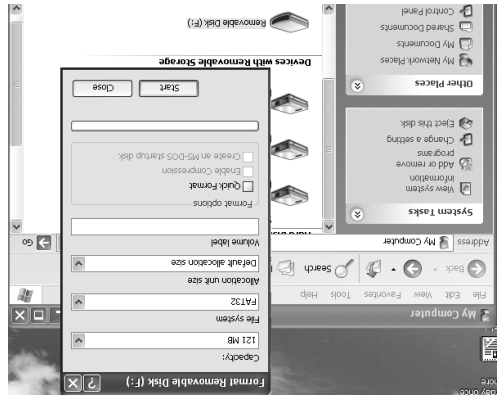
7	Эквалайзер	Normal, Pop, Rock, Classic, Jazz, Bass, Custom EQ
8	Формат декодирования	MP3 (MPEG 1,0/2,0/2,5, Level 1/2/3, ID3 дисплей) и WMA
9	Файловая система	FAT16, FAT32
10	Число файлов	9999 файлов (максимум)
11	Температура эксплуатации	5–35°C (41–95°F)
12	Влажность эксплуатации	10–75%

5. Зкройте окно драйвера (G:), затем щелкните OK, чтобы закончить процесс установки и перезапустить компьютер, после этого вы можете пользоваться MP3 плеером.



ФОРМАТИРОВАНИЕ MP3 ПЛЕЕРА

MP3 плеер поддерживает формат FAT. Чтобы отформатировать его, щелкните правой кнопкой по значку съемного диска и выберите



ТЕХНИЧЕСКИЕ ХАРАКТЕРИСТИКИ

№	Наименование	Описание
1	Объем флэш-памяти	Поддерживает Micro SD/T-flash Card, до 2 Гб
2	USB Интерфейс	USB2.0 (High Speed)
3	ЖК дисплей	128x64, 2-цветный (желтый и голубой) OLED
4	Источник питания	Li-Polymer (литиево-полимерный аккумулятор)
5	Отношение звук/шум	>85dB
6	Диапазон звуковых частот	20Гц – 20кГц

КОМПЛЕКТАЦИЯ

1	Установочный диск
1	USB кабель
1	Наушники
1	Инструкция по эксплуатации

3. [M]: Витворення/Паза
4. [R/V]: Режим записування або режим гучності
5. [M]: кнопка Меню/підтвердження
6. [←]: Назад
7. Слот для мікро SD/T-флеш карти
8. [HOLD]: перемикач ON/OFF (Вимкнути/Вмикнути)
9. [RESET]: кнопка перезавантаження.

ЗАРЯДЖЕННЯ ЛІТІЕВО-ПОЛІМЕРНОГО АКУМУЛЯТОРА

1. За допомогою USB кабелю, що додається, з'єднайте USB-порт

2. Під час заряджання індикатор рівня зарядки є динамічним. Після закінчення процесу заряджання індикатор зупиняється. Вимкніть живлення. Час заряджання становить приблизно 1,5 години.

5. Завжди використовуйте фірмові комплектуючі, а також не допускайте попадання на плеер води.

ОПИС ФУНКЦІЙ

1. Плеер підтримує такі формати музичних файлів, як MP3 та WMA.

2. Плеер має функцію диктофону.
3. Плеер має функції повторювання (в тому числі функція повторення A-B).
4. Ви можете установити певний час для автоматичного відключення плеера.

КОМПОНЕНТИ ТА ПОЗНАЧЕННЯ КНОПОК

Увага: Діаграма наведена нижче для довідки і може не відповідати зовнішньому вигляду самого приладу.

ЗАСТЕРЕЖЕННЯ ЗАХОДИ

Увага: До того як використовувати MP3 плеер зарядити його!

Уважно прочитайте цю інструкцію з експлуатації, щоб забезпечити правильну експлуатацію продукту та уникнути можливих травм. Використовуйте плеер згідно з правилами безпеки, щоб уникнути вибухів, загорання пристрою, або ураження електричним струмом. 1. Не залишайте плеер в місцях з підвищеною вологістю чи температурою вище 35°C або 0°C.

2. Не намагайтеся самостійно ремонтувати плеер, бо це може призвести до його поломки.
3. Обережно тримайте плеер від вологи, не утискайте його у воду.
4. Якщо ви використовуєте плеер як дисконтактний, пам'ятайте, коли перемикач [HOLD] знаходиться в положенні LOCK, вмикається захист від записування.

ЗМІСТ

...ВАШИ ПОМІННИКИ

ЗАСТЕРЕЖЕННЯ ЗАХОДИ ..... 3

ПРАВИЛА БЕЗПЕКИ ..... 4

ОПИС ФУНКЦІЙ ..... 5

КОМПОНЕНТИ ТА ПОЗНАЧЕННЯ КНОПОК ..... 5

ЗАРЯДЖЕННЯ ЛІТІЕВО-ПОЛІМЕРНОГО АКУМУЛЯТОРА ..... 7

ОСНОВНІ ОПЕРАЦІЇ ..... 9

Вмикнення живлення та програвання музики ..... 9

Налаштування гучності ..... 10

Режим диктофону (Записування та відтворення запису) ..... 10

Додавання/видалення файлів/папок ..... 11

Від'єднання плеера від комп'ютера ..... 13

Управління кнопками меню ..... 14

МУЗИКА (MSC (MUSIC)) ..... 15