



# T6 MANUAL

# Содержание...

## Chapter 01 Начало работы

- 4 Детали
- 5 Расположение кнопок управления
- 6 ЖК экран
- 7 Установка приложений

## Chapter 02 Основные операции

- 9 Включение/выключение устройства и выбор режима
- 10 Использование кнопок БЛОКИРОВКА И СБРОС
- 11 Подключение внешних устройств

## Chapter 03 Эксплуатация устройства

- 15 Музыка
- 17 Картинки
- 19 FM Тюнер
- 21 Записи
- 23 Браузер

## Chapter 04 Настройка T6

- 25 Настройка T6

## Chapter 05 Другая информация

- 28 Использование iriver plus 3
- 31 Использование программы Windows Media Player 11
- 34 Авторские права/сертификация/торговые марки/ограничение ответственности
- 35 Инструкции по безопасности эксплуатации
- 38 Устранение неисправностей

river T6  
11/16/18

---

## Chapter 01 **Начало работы**

4 Детали

5 Расположение кнопок управления

6 ЖК экран

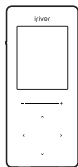
7 Установка приложений

Установка программы iriver plus 3

Установка программы Windows Media Player 11

## Детали

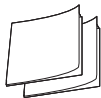
Детали устройства могут быть изменены без предварительного уведомления, а также могут отличаться от изображений в данной инструкции по эксплуатации.



T6



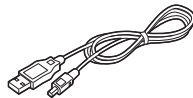
Наушники



Инструкция по быстрому началу работы с устройством и гарантийный талон



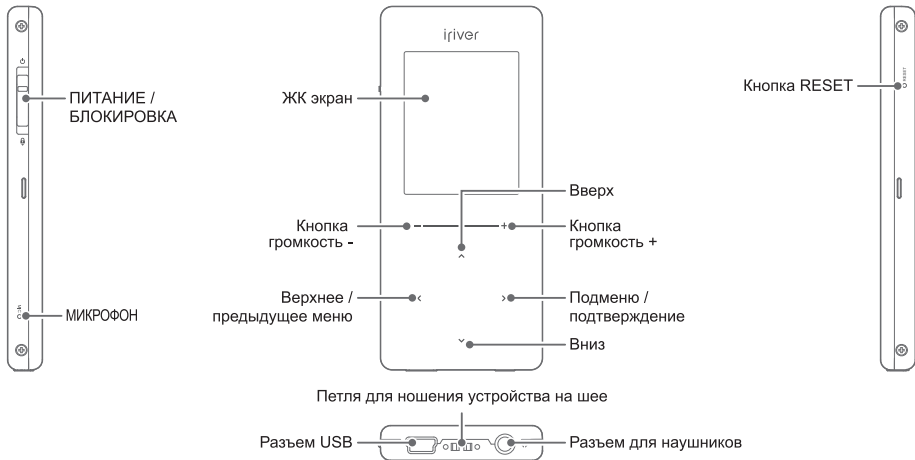
Установочный компакт-диск и руководство по эксплуатации



USB кабель

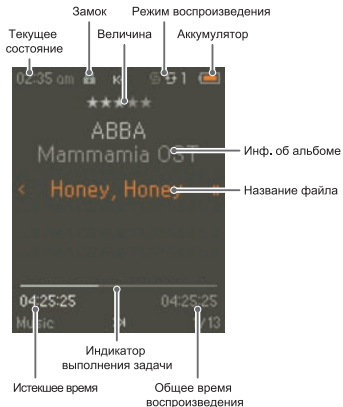
# Расположение кнопок управления

Внешний вид, а также части устройства с печатными надписями или внешними очертаниями могут изменяться, в зависимости от модели.



# LCD Display

## Режим МУЗЫКИ



## Режим FM РАДИО



## Режим ЗАПИСИ



# Установка приложений

iriver plus 3 и Windows Media Player 11 являются встроенными программными приложениями, которые обеспечивают эффективное управление различными типами мультимедийных файлов. iriver plus 3 и Windows Media Player 11 обеспечивают Вам свободную передачу музыкальных файлов, видео файлов, а также файлов изображений из ПК на устройство.

## Установка программы iriver plus 3

1. Для отображения процесса установки на экране, вставьте установочный компакт-диск в Ваш ПК.
2. Нажмите кнопку iriver plus 3, и завершите процесс установки, следуя инструкциям на экране.

## Установка программы Windows Media Player 11

1. Для отображения процесса установки на экране, вставьте установочный компакт-диск в Ваш ПК.
2. Нажмите кнопку Windows Media Player 11, и завершите процесс установки, следуя инструкциям на экране.

### ■ Минимальные требования к программным приложениям

#### • Windows® 2000/XP

- Intel® Pentium® II, частота процессора 233 МГц или выше
- Объем оперативной памяти 64 Мб или выше
- Объем пространства на жестком диске 30 Мб или более
- Динамик и звуковая карта, поддерживающие формат 16 бит
- Браузер Microsoft Internet Explorer, версия 6.0, или более поздняя
- Монитор SVGA, или монитор, поддерживающий высокое разрешение (разрешение 1024x768 или выше).

#### • Windows® Vista (Windows® Vista поддерживает только версию 32 бит, и не поддерживает версию 64 бит.)

- Intel® Pentium® II, частота процессора 233 МГц или выше
- Объем оперативной памяти 512 Мб или выше
- Объем пространства на жестком диске 20 Мб или более
- Динамик и звуковая карта, поддерживающие формат 16 бит
- Браузер Microsoft Internet Explorer, версия 6.0, или более поздняя
- Монитор SVGA, или монитор, поддерживающий высокое разрешение (разрешение 1024x768 или выше).

### ■ Для получения более подробной информации об использовании программы iriver plus 3, смотрите разделы на страницах 28 - 30.

### ■ Для получения более подробной информации об использовании программы Windows Media Player 11, смотрите разделы на страницах 31 - 33.

### ■ Для подключения устройства к iriver plus 3, выберите опцию SET > расширенные > тип подключения, и установите ее на MSC. Для подключения устройства к Windows Media Player 11, выберите опцию SET > расширенные > тип подключения, и установите ее на MTP. (смотрите информацию на странице 26).



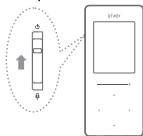
## Chapter 02 **Основные операции**

- 9 Включение/выключение устройства и выбор режима
  - Включение/выключение устройства
  - Выбор режима
- 10 Использование кнопок **БЛОКИРОВКА И СБРОС**
  - Использование РЕЖИМА БЛОКИРОВКИ
  - Использования кнопки СБРОС
- 11 Подключение внешних устройств
  - Подключение наушников
  - Зарядка устройства
  - Подключение T6 к Вашему ПК
  - Отключение T6 от Вашего ПК
  - Копирование файла/каталога на плеер
  - Удаление файла/каталога из плеера

# Включение/выключение устройства и выбор режима

## Включение/выключение устройства

1. Для включения устройства, передвиньте переключатель ПИТАНИЕ / БЛОКИРОВКА в направлении стрелки.
2. Когда устройство включено, передвиньте переключатель ПИТАНИЕ / БЛОКИРОВКА в направлении стрелки для его выключения.



- Данный плеер имеет функцию автоматического энергосбережения для снижения расхода энергии аккумулятора. В соответствии с настройками режима энергосбережения, плеер автоматически выключится по истечении установленного времени, если он не используется. Для получения более подробной информации об установке данного режима, смотрите опцию "настройки" > "таймер" > "автоматическое выключение" (смотрите информацию на странице 26).

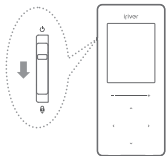
## Выбор режима

1. Включите электропитание для отображения меню основного режима.  
Для отображения меню основного режима во время работы в любом режиме, нажмите и удерживайте кнопку [ < ].
2. Для выбора режима нажмите кнопку [ ^ / v ], а затем нажмите кнопку [ > ] для входа в режим.

# Использование кнопок БЛОКИРОВКА И СБРОС

## Использование РЕЖИМА БЛОКИРОВКИ

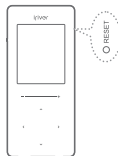
1. Для блокировки устройства передвиньте переключатель ПИТАНИЕ / БЛОКИРОВКА в направлении стрелки.



2. Для отключения блокировки устройства передвиньте переключатель ПИТАНИЕ / БЛОКИРОВКА в противоположном от направления стрелки направлении.

## Использования кнопки СБРОС

1. Если устройство останавливается и не отвечает на какие-либо действия, нажмите на утопленную кнопку RESET, которая находится в нижней части устройства.

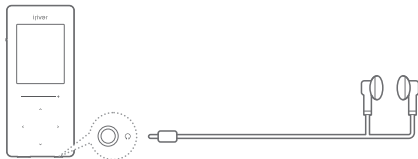


- При включении функции сброс, настройки Дата и Время будут отключены.

# Подключение внешних устройств

## Подключение наушников

1. Подключите наушники к разъему для наушников.



## Зарядка устройства

1. Включите Ваш ПК и подключите к нему Т6 с помощью USB кабеля, который входит в комплект поставки.
2. Встроенный аккумулятор заряжается автоматически.



- Не используйте другие USB кабели, кроме того, который входит в комплект поставки устройства. Это может стать причиной неисправности плеера.
- Проверьте, не подключено ли устройство к высокоскоростному разъему USB 2.0. Некоторые USB разъемы малой мощности, встроенные в определенные внешние устройства, например, в некоторых видах клавиатур и USB концентраторах без встроенного источника питания, могут не обеспечивать достаточную мощность для зарядки аккумулятора.
- Когда ПК находится в режиме ожидания, зарядку аккумулятора плеера производить нельзя.
- Производите зарядку аккумулятора плеера только при комнатной температуре. Зарядку плеера нельзя проводить в местах с чрезмерно высокой или чрезмерно низкой температурой.
- Полная зарядка аккумулятора производится в течение 3 часов. (при полной разрядке аккумулятора в режиме "только питание")
- Со временем период эксплуатации плеера после полной зарядки аккумуляторной батареи постепенно уменьшается.
- Время зарядки может увеличиться, если Вы эксплуатируете устройство во время зарядки.

# Подключение внешних устройств

## Подключение T5 к Вашему ПК

1. Включите Ваш ПК.
2. Подключите устройство к Вашему ПК с помощью USB кабеля.



3. Если кабель подключен правильно, на ЖК экране будет отображаться изображение, показанное ниже.

Power & Data: В настоящий момент устройство заряжается, и передаются данные.

Power & Play: В настоящий момент устройство заряжается, и воспроизводится файл.

Power Only: В настоящий момент устройство заряжается.

- Для обеспечения оптимальной производительности, рекомендуется остановить все операции, прежде чем подключать устройство к Вашему ПК.
- Проверьте, не подключено ли устройство к высокоскоростному разъему USB 2.0. Некоторые USB разъемы малой мощности, встроенные в определенные внешние устройства, например, в некоторых видах клавиатур и USB концентраторах без встроенного источника питания, могут не обеспечивать достаточную мощность для зарядки аккумулятора.

## Отключение T5 от Вашего ПК

1. Для отключения плеера, нажмите на ярлык панели задач с помощью меню безопасное извлечение устройства.



2. Нажмите кнопку стоп для подтверждения отключения.

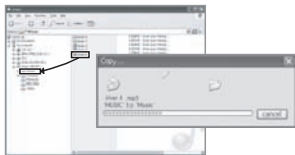


- В некоторых операционных системах ярлык на панели задач может быть скрыт. Нажмите кнопку отобразить скрытые ярлыки для отображения скрытых ярлыков.
- Меню Безопасное извлечение устройства может быть недоступно во время работы некоторых приложений, таких как Windows Explorer или Windows Media Player. Закройте все приложения прежде, чем выполнять операции в меню безопасное извлечение устройства.
- Если операция в меню безопасное извлечение устройства не выполнена правильно, попробуйте повторить ее через несколько минут. Если устройство извлечено без соблюдения вышеуказанной процедуры, данные, которые хранятся в устройстве, могут быть повреждены.

# Подключение внешних устройств

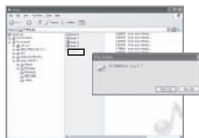
## Копирование файла/каталога на плеер

1. После выбора файла/каталога на Вашем ПК, перенесите его на диск, в качестве которого отображается плеер на Вашем ПК.



## Удаление файла/каталога из плеера

1. После выбора файла/каталога, нажмите правую кнопку «мыши», и выберите удалить.
2. Для удаления файла/каталога, нажмите кнопку да всплывающего окна подтверждение удаления файла/подтверждение удаления каталога.



- Всегда правильно подключайте устройство и ПК.
- Для предотвращения повреждения данных, никогда не отключайте устройство, а также не выключайте устройство во время передачи данных.
- Скорость передачи данных может изменяться, в зависимости от характеристик Вашего компьютера и/или операционной системы.
- Важно сохранять свободный объем памяти, в зависимости от количества файлов, как показано ниже. Если оставшегося объема памяти недостаточно, устройство не включится. 100: 5 Мб / 500: 7 Мб / 1000: 9 Мб / 2000: 14 Мб / 3000: 25 Мб
- Если Вы храните слишком большое количество файлов в устройстве, переход между опциями меню "музыка" > "вся музыка" может занять некоторое время.
- Рекомендуется сохранять медиа файлы с помощью программы iRiver Plus 3 или Windows Media Player 11.

## Chapter 03 Эксплуатация устройства

### 15 Музыка

- Выбор музыки
- Воспроизведение музыкальных файлов
- Дополнительные функции

### 17 Картинки

- Выбор изображения
- Просмотр изображения
- Дополнительные функции

### 19 FM Тюнер

- Включение FM Radio
- Прослушивание записанных файлов из FM радио
- Дополнительные функции

### 21 Записи

- Запись
- Дополнительные функции

### 23 Браузер

- Перемещение по каталогам устройства
- Удаление файла

# Музыка

## Выбор музыки

1. в меню основного режима выберите опцию MUSIC для отображения списка музыкальных файлов.

Список отображается в меню "сейчас воспроизводится", "вся музыка", "альбомы", "исполнители", "жанры", "Мои списки файлов", "Список закладок" или "мой рейтинг".

2. Для выбора музыки, нажмите кнопку [ **^** / **v** / **<** / **>** ].  
Для воспроизведения музыки, нажмите кнопку [ **>** ].

**<** : Перемещение к списку на уровень выше / каталога

**>** : Перемещение к списку низшего уровня / воспроизведение выбранного файла.

**^** / **v** : Перемещение в пределах списка

- В режиме музыки отображаются только файлы в каталоге музыки. Для перемещения и воспроизведения музыкальных файлов в других каталогах, воспользуйтесь режимом файлового браузера.
- Поддерживаемые типы файлов: MP3 (8 – 320 кб/с), WMA (более 32 кб/с)
- Вы можете управлять списком файлов с помощью программ iRiver plus 3 или Windows Media Player 11.

## Воспроизведение музыкальных файлов

- Для изменения уровня громкости во время воспроизведения, нажмите кнопку [ **+ / -** ].
- Для включения паузы/продолжения воспроизведения, нажмите кнопку [ **>** ].
- Для быстрого воспроизведения в прямом или обратном направлении во время воспроизведения музыки, нажмите и удерживайте кнопку [ **^** / **v** ].
- Нажмите кнопку [ **^** / **v** ] для воспроизведения предыдущего или следующего музыкального файла.



# Музыка

## Дополнительные функции

1. Во время воспроизведения файла или в режиме ожидания нажмите и удерживайте кнопку [ > ] для отображения меню дополнительных функций.
  2. Для выбора дополнительной функции, нажмите кнопку [ ^ / v ]. Для отображения меню настройки выбранной функции, нажмите кнопку [ > ].  
< : Перемещение к списку на уровень выше
  3. Нажмите кнопку [ ^ / v ] для включения функции, а затем нажмите кнопку [ > ] для ее сохранения / работы.
- 
- Повтор АВ: Многократное воспроизведение между точками А и В.
    - Для выбора точки А и отображения меню воспроизведения, выберите функцию [Повтор АВ], и нажмите кнопку [ > ]. Для выбора точки В, нажмите кнопку [ > ] повторно. Теперь плеер будет работать в режиме последовательного воспроизведения между точками А и В. Для отключения функции повторного воспроизведения, нажмите кнопку [ > ] повторно.
    - Выберите опцию "количество повторений" в меню дополнительных функций для установки количества раз повторения А-В.
  - Режим воспроизведения: Установка режима воспроизведения.
  - Добавить закладку: Добавление определенной точки временной шкалы в закладки.
  - Установка EQ: Установка эквалайзера.
  - Звук: Определение настроек звука.
    - Эквалайзер пользователя: Изменение уровня в каждом диапазоне частот для создания Вашей собственной настройки звука.
    - Fade In: Постепенное увеличение громкости в начале воспроизведения.
  - Уровни: Классификация предпочитаемой Вами музыки по рейтингам в виде звезд.
  - Скорость сканирования: Установка скорости сканирования музыки.
  - Количество повторов: Установите количество повторений А-В.
  - Удалить этот файл : Удаление выбранного файла.
  - Информация: Отображение информации для выбранного файла.

# Картинки

## Выбор изображения

1. в меню основного режима выберите опцию PICTURE для отображения списка изображений.
2. В списке нажмите кнопку [ ^ / v / < / > ] для выбора изображения, а затем нажмите кнопку [ > ] для его отображения во весь экран.
  - < : Перемещение к каталогу более высокого уровня.
  - > : Перемещение в подкаталог.  
Отображение изображения во весь экран.
  - ^ / v : Перемещение в пределах списка

- В режиме изображений отображаются только изображения в каталоге для изображений. Для перемещения и отображения файлов изображений в других каталогах, воспользуйтесь режимом файлового браузера.
- Поддерживаемые типы файлов: JPG, BMP (Некоторые типы файлов могут иметь проблему совместимости.)
- При воспроизведении музыки, выберите Картинки режиме, чтобы остановить воспроизведение музыки и отображать картинки списка.

## Просмотр изображения

- Во время просмотра изображения нажмите кнопку [ > ] для начала / остановки показа слайдов.
- Во время просмотра изображения, нажмите кнопку [ ^ / v ] для отображения предыдущего / следующего изображения.

# Картинки

## Дополнительные функции

1. Во время просмотра изображения, нажмите и удерживайте кнопку [ > ] для отображения меню дополнительных функций.
  2. Для выбора дополнительной функции, нажмите кнопку [ ^ / v ]. Для отображения меню настройки выбранной функции, нажмите кнопку [ > ].  
< : Перемещение к списку на уровень выше
  3. Нажмите кнопку [ ^ / v ] для включения функции, а затем нажмите кнопку [ > ] для ее сохранения / работы.
- Отсрочка показа : Выбор времени, в течение которого каждая картинка будет отображаться на экране во время слайд-шоу
  - Масштаб : Установка коэффициента увеличения изображения.
  - Удалить этот файл : Удаление выбранного файла.
  - Информация : Отображение информации для выбранного файла.

- Некоторые файлы с изображениями с низким разрешением могут не поддерживать функцию масштаба.
- Меню дополнительных функций отключается во время показа слайдов.

# FM Тюнер

## Включение FM Radio

1. Для отображения последнего прослушанного предустановленного канала, выберите опцию FM Тюнер в меню основного режима.
2. Для выбора FM радиостанции, нажмите кнопку [▲/▼].

## Прослушивание записанных файлов из FM радио

- Для регулировки уровня громкости во время прослушивания FM радио, нажмите кнопку [ + / - ].
- Для включения / выключения предустановленных параметров, нажмите кнопку [ > ].
- После отключения функции заранее установленных частот, нажмите кнопку [▲/▼] для перемещения к доступной следующей / предыдущей частоте.
- Для перемещения к имеющейся предыдущей / следующей частоте во время выключения предустановленных параметров, нажмите и удерживайте кнопку [▲/▼].
- После включения функции заранее установленных частот, нажмите и удерживайте кнопку [▲/▼] для перемещения к заранее сохраненному предыдущему / следующему каналу.

# FM Тюнер

## Дополнительные функции

1. Во время прослушивания FM радио, нажмите и удерживайте кнопку [ > ] для отображения меню дополнительных функций.
  2. Для выбора дополнительной функции, нажмите кнопку [ ^ / v ]. Для отображения меню настройки выбранной функции, нажмите кнопку [ > ].  
< : Перемещение к списку на уровень выше
  3. Нажмите кнопку [ ^ / v ] для включения функции, а затем нажмите кнопку [ > ] для ее сохранения / работы.
- 
- **Качество записи** : Запись FM радио, которое Вы прослушиваете. Выберите опцию "запись" для перемещения к окну ожидания записи. Нажмите кнопку [ > ], чтобы начать запись. Нажмите её ещё раз, чтобы остановить запись и вернуться в режим Паузы. Нажмите кнопку [ < ], чтобы вернуться в режим радиоприёмника.
  - **Сохраненные записи** : Отображение списка записанных файлов.
    - Для выбора файла, нажмите кнопку [ ^ / v ], и нажмите кнопку [ > ] для его воспроизведения.
    - Для выбора файла, нажмите кнопку [ ^ / v ]. Для отображения подтверждающего сообщения, нажмите и удерживайте кнопку [ > ]. Для удаления выбранных файлов, нажмите кнопку [ ^ / v ], и выберите опцию [Да]. Затем нажмите кнопку [ > ].
  - **Сохранить канал / Удалить канал**: Сохранение текущей частоты канала. Если частота уже сохранена, существующий канал будет удален.
  - **Автопредустановка**: Автоматическое сканирование и сохранение частот каналов.
    - \* Всего может быть сохранено до 20 каналов.
  - **Список каналов**: Отображение сохраненного списка каналов.
  - **Регион подстройки**: Установка диапазона частот, в зависимости от местных стандартов.
    - Корея / США / Европа: 87,5 – 108,0 МГц
    - Япония: 76,0 – 108,0 МГц

- При приеме радиосигнала провод наушников служит в качестве антенны. (Используйте наушники, которые входят в комплект поставки. Если Вы используете другие наушники, параметр чувствительности приема сигнала может ухудшиться.)
- При недостаточном объеме памяти или разрядке аккумуляторов запись будет остановлена автоматически.
- Записанный файл будет сохранен в папке "FM записи" в следующем формате. : TUNERXXX.WAV (XXX: порядковый номер)

# Записи

## Запись

1. В меню основного режима выберите опцию "записи" для отображения окна ожидания записи.
2. Для начала записи нажмите кнопку [ > ]. Для завершения записи и сохранения записанного файла нажмите кнопку [ > ] снова.

- Для начала записи нажмите и удерживайте кнопку [ < ] в меню основного режима.
- При недостаточном объеме памяти или разрядке аккумуляторов запись будет остановлена автоматически.
- Записанный файл будет сохранен в папке "Записи" в следующем формате: : VOICEXXX.WAV (XXX: порядковый номер)

# Записи

## Дополнительные функции

1. В окне ожидания записи нажмите и удерживайте кнопку [ > ] для отображения меню дополнительных функций.
  2. Для выбора дополнительной функции, нажмите кнопку [ ^ / v ]. Для отображения меню настройки выбранной функции, нажмите кнопку [ > ].  
< : Перемещение к списку на уровень выше
  3. Нажмите кнопку [ ^ / v ] для включения функции, а затем нажмите кнопку [ > ] для ее сохранения / работы.
- Список записанных файлов : Отображение списке записанных файлов.
    - Для выбора файла, нажмите кнопку [ ^ / v ], и нажмите кнопку [ > ] для его воспроизведения.
    - Для выбора файла, нажмите кнопку [ ^ / v ]. Для отображения подтверждающего сообщения, нажмите и удерживайте кнопку [ > ]. Для удаления выбранных файлов, нажмите кнопку [ ^ / v ], и выберите опцию [ Да ]. Затем нажмите кнопку [ > ].
  - Качество записи речи: Установка качества записи речи.

# Браузер

Вы можете вручную найти и воспроизвести различные файлы, сохраненные в устройстве.

## Перемещение по каталогам устройства

1. Для отображения списка файлов, выберите опцию Браузер в меню основного режима.
2. В списке файлов нажмите кнопку [ **^** / **▼** / **<** / **>** ] для выбора файла, а затем нажмите кнопку [ **>** ] для его воспроизведения.
  - <** : Перемещение к каталогу более высокого уровня.
  - >** : Перемещение к подкаталогу / воспроизведение выбранного файла.
  - ^** / **▼** : Перемещение в пределах списка

- Для перемещения и воспроизведения музыкальных файлов в каталогах, кроме каталога "музыка", воспользуйтесь режимом файлового браузера.
- Для перемещения и отображения файлов изображений в каталогах, кроме каталога "изображения", воспользуйтесь режимом файлового браузера.

## Удаление файла

1. Для отображения подтверждающего сообщения в меню списка файлов, выберите файл, и нажмите и удерживайте кнопку [ **>** ].
2. Для удаления выбранных файлов, нажмите кнопку [ **^** / **▼** ], и выберите опцию [Да]. Затем нажмите кнопку [ **>** ].

- Вы не можете удалить файл, который воспроизводится в данный момент.



## Chapter 04 **Настройка T6**

### 25 Настройка T6

Выбор настройки

Дата и время

Экран

Timer

Дополнительно

Язык

# Настройка Т6

Вы можете установить собственные настройки функций в плеере Т6.

## Выбор настройки

1. Для отображения списка настроек, выберите опцию "настройки" в меню главного режима.
2. Нажмите кнопку [ **▲** / **▼** ] для выбора настройки, а затем нажмите кнопку [ **▶** ] для отображения окна ее настройки.  
◀ : Перемещение к списку на уровень выше
3. Нажмите кнопку [ **▲** / **▼** ] для выбора настройки, а затем нажмите кнопку [ **▶** ] для отображения окна настройки.
4. Нажмите кнопку [ **▲** / **▼** ] для включения функции, а затем нажмите кнопку [ **▶** ] для ее сохранения.

## Дата и время

- Установка текущего времени и даты.  
▶ : Перемещение между полями.  
▲/▼ : Установка параметра для каждого поля.

## Экран

- Подсветка  
Установка времени, в течение которого подсветка ВКЛЮЧЕНА.
- Яркость экрана  
Изменение яркости ЖК экрана.

# Настройка T6

## Timer

- **Выключение**  
Плеер автоматически выключается по истечении установленного времени, если он не используется.
- **Режим ожидания**  
Автоматическое выключение по истечении установленного времени.

## Дополнительно

- **Форматировать устройство**  
Удаление всех данных, которые хранятся в памяти плеера.
- **Информация о системе**  
Отображение системной информации плеера.

- **Тип соединения**  
Выбор типа файла передачи данных на ПК.
  - MSC (UMS): С помощью программы iriver plus 3 осуществляется перемещение файлов посредством MSC типа подключения.
  - MTP: С помощью программы Windows Media Player 11 осуществляется перемещение файлов посредством MTP типа подключения.
- **Сброс всех установок**  
Для сброса всех установок плеера на настройки, установленные заводом-производителем.

- Будьте осторожны, чтобы не удалить ценные данные, так как изменение опции [Тип соединения] удалит все данные, которые хранятся на плеере.
- Класс накопителя данных (MSC) - традиционный тип UMS..

## Язык

- **Язык меню**  
Выбор языка меню.
- **Страны**  
Выбор языка для тегов и текста.

## Chapter 05 Другая информация

### 28 Использование iriver plus 3

Добавление медиа файлов в библиотеку

Конвертирование формата песен, считываемых с компакт-диска

Передача мультимедийных файлов на устройство.

- Использование iriver plus 3

- Использование Windows Explorer

Инициализация диска

Обновление прошивки

### 31 Использование программы Windows Media Player 11

Добавление медиа файлов в библиотеку

Конвертирование формата песен, считываемых с компакт-диска

Передача мультимедийных файлов на устройство.

Инициализация диска

Обновление прошивки

### 34 Авторские права/сертификация/торговые марки/ограничение ответственности

### 35 Инструкции по безопасности эксплуатации

Безопасность эксплуатации устройства

Другие

### 38 Устранение неисправностей

Пожалуйста, проверьте!

# Использование iriver plus 3

Для подключения устройства к iriver plus 3, выберите опцию Settings > тип соединения, и установите ее на MSC.

## Добавление медиа файлов в библиотеку

1. При первом запуске программы iriver plus 3, запустится мастер добавления медиа файлов.
2. Следуйте инструкциям экранного меню ПК для добавления мультимедийных файлов, например, музыкальных файлов, файлов изображений и видеофайлов в библиотеку.

## Конвертирование формата песен, считываемых с компакт-диска

1. Вставьте аудио компакт-диск в привод CD-ROM, и запустите программу Windows Media Player 11.
2. В iriver plus 3 выберите окно в опции MUSIC > привод компакт диска, и нажмите на опцию копировать с компакт диска в нижней-левой части.
3. После копирования песни, выберите опцию вся музыка для проверки, добавлена ли скопированная песня в библиотеку.

# Использование iriver plus 3

## Передача мультимедийных файлов на устройство.

- Использование iriver plus 3

1. Подключите устройство к USB разъему Вашего ПК, и запустите программу iriver plus 3.
2. Поставьте отметку в кнопке-флажке около файла, который необходимо перенести, и нажмите кнопку [  ].
3. Начинается перемещение выбранного файла. При этом ход процесса перемещения файла отображается в окне состояния, которое находится внизу слева.
4. Теперь Вы можете найти выбранную музыку в Вашей библиотеке.

- Использование Windows Explorer

1. Подключите устройство к USB разъему Вашего ПК.
2. Скопируйте содержимое в соответствующие каталоги, указанные ниже.  
Музыка: IRIVER T6/Music  
Изображение: IRIVER T6/Pictures

# Использование iriver plus 3

## Инициализация диска

1. Подключите устройство к USB разъему Вашего ПК, и запустите программу iriver plus 3.
2. Выберите опцию инструменты > переносное устройство > инициализировать диск, и нажмите кнопку начать при появлении сообщения для подтверждения инициализации.
3. Процесс инициализации завершен, и плеер отключен от Вашего ПК.

- Вам необходимо сохранить резервные копии необходимых файлов перед процессом инициализации, так как после форматирования файлы не могут быть восстановлены.
- Рекомендуется использовать встроенную в T6 функцию формата.

## Обновление прошивки

1. Подключите устройство к USB разъему ПК, подключенного к Интернет, и запустите программу iriver plus 3.
2. Выберите опцию инструменты > переносное устройство > обновление прошивки, и завершите процесс обновления, следуя инструкциям на экране.

- Не отключайте плеер от ПК, пока загружается файл обновления прошивки.
- После завершения загрузки, отключите кабель, чтобы запустить обновление прошивки.
- Если прошивка последней версии уже установлена, то появляется сообщение, подтверждающее наличие последней версии. Если подключить плеер к ПК, на котором имеется последняя версия прошивки, то сообщение с инструкцией появится автоматически.

# Использование программы Windows Media Player 11

Для подключения устройства к Windows Media Player 11, выберите опцию Settings > тип соединения, и установите ее на MTP.

## Добавление медиа файлов в библиотеку

1. При первом запуске программы Windows Media Player 11, запустится мастер добавления медиа файлов.
2. Следуйте инструкциям на экране ПК, чтобы добавить в библиотеку медиа файлы, такие как музыка и картинки.

## Конвертирование формата песен, считываемых с компакт-диска

1. Вставьте аудио компакт-диск в привод CD-ROM, и запустите программу Windows Media Player 11.
2. Выберите вкладку копирование в программе Windows Media Player 11. Поставьте отметки рядом с песнями, которые необходимо конвертировать, и нажмите кнопку начать конвертирование внизу слева.
3. Конвертированная музыка будет храниться в каталоге мои документы > моя музыка, и будет добавлена в библиотеку автоматически.



# Использование программы Windows Media Player 11

## Передача мультимедийных файлов на устройство.

1. Подключите устройство к USB разъему Вашего ПК, и запустите программу Windows Media Player 11.
2. После выбора файла на Вашем компьютере, перетащите его в правое окно.
3. Для начала передачи данных, нажмите кнопку начало синхронизации, которая находится внизу слева.
4. Теперь Вы можете найти выбранную музыку в Вашей библиотеке.

# Использование программы Windows Media Player 11

## Инициализация диска

1. Подключите устройство к USB разъему Вашего ПК, и запустите программу Windows Media Player 11.
2. После выбора IRIVER T6, нажмите правую кнопку мыши и выберите опцию форматирование. При появлении сообщения об инициализации, нажмите кнопку ОК.
3. Процесс инициализации завершен, и плеер отключен от Вашего ПК.

- Вам необходимо сохранить резервные копии необходимых файлов перед процессом инициализации, так как после форматирования файлы не могут быть восстановлены.
- Рекомендуется использовать встроенную в T6 функцию формата.

## Обновление прошивки в Windows Media Player 11

1. Подключите устройство к USB разъему Вашего ПК.
2. Запустите приложение обновления программы iriver для обновления прошивки из установочного компакт-диска, и завершите процесс обновления, следуя инструкциям на экране.

- Не отключайте устройство от ПК во время процесса обновления прошивки.

# Авторские права/сертификация/торговые марки/ограничение ответственности

## Авторские права

Компания Reigncom Limited обладает всеми правами патента, торговой марки, литературной собственности и интеллектуальной собственности в отношении этого руководства. Вы имеете право копировать и заниматься репродукцией любой части этого руководства только с разрешения компании Reigncom Limited. Использование любой части этого руководства может быть судебно наказуемо. Программное обеспечение, аудио и видео, являющиеся интеллектуальной собственностью, защищены авторскими правами и международными законами. Пользователь несет ответственность при репродукции и дистрибуции содержимого, созданного посредством этой продукции. Компании, учреждения, продукция, люди и мероприятия, использованные в примерах, действительными не являются. Их появление в данной инструкции по эксплуатации не подразумевает какой-либо связи между Reigncom и другими сторонами. Пользователи несут ответственность за соблюдение авторских прав и прав интеллектуальной собственности.

©1999~2008 iriver Limited. Все права защищены.

## Сертификация

FCC / CE / CCC

## Торговые марки

Windows 2000, Windows XP, Windows Vista, Windows Media Player являются зарегистрированными торговыми марками компании Microsoft Corp.

## Ограниченная ответственность

Производитель, импортеры или агенты по продаже не несут ответственности за любой случайный ущерб, включая телесное повреждение или повреждение, вызванное неправильным использованием или ненадлежащим применением вами устройства. Информация, содержащаяся в этом руководстве, подготовлена с учетом текущих спецификаций плеера. Производитель - Reigncom Limited – добавляет новые разработки для этой продукции и в будущем может постоянно применять новые технологии. Все стандарты могут быть изменены в любое время без предварительного оповещения.

# Инструкции по безопасности эксплуатации

## Безопасность эксплуатации устройства

- Не отображайте одно изображение на дисплее в течение длительного периода времени, так как это может стать причиной эффекта ореола изображения.
- Do not place objects inside the product such as coin or hair pin. Это может привести к поломке плеера.
- Не кладите тяжелые предметы на устройство. Это может привести к повреждению, а также поломке плеера.
- Не допускайте попадания на плеер капель дождя (воды), напитков, химических реактивов, косметических средств, и так далее. (Повреждение, вызванное погружением в воду, может не входить в гарантийные обязательства, независимо от срока предоставления гарантийного обслуживания.) Это может привести к повреждению, а также поломке плеера.
- Не допускайте воздействия на устройство жестких условий, в том числе влажных, пыльных и задымленных мест. Это может привести к поломке плеера.
- Никогда не разбирайте, не ремонтируйте, а также не переделывайте Ваш плеер без разрешения. Это может привести к поломке плеера.
- Не допускайте воздействия прямых солнечных лучей на устройство, его чрезмерного нагревания и охлаждения (-5° - 40°). Это может привести к поломке плеера.
- Не храните устройство рядом с магнитными материалами, такими как магнит, телевизор, монитор и динамик. Это может привести к повреждению, а также поломке плеера.

# Инструкции по безопасности эксплуатации

## Безопасность эксплуатации устройства

- Не проводите очистку устройства химическими или моющими средствами.  
Это может привести к поломке плеера.
- Не роняйте устройство, а также не допускайте его столкновения с другими предметами.  
Это может привести к повреждению, а также поломке плеера.
- Не нажимайте одновременно более чем на две кнопки.  
Это может привести к повреждению, а также поломке плеера.
- Не отключайте устройство от Вашего ПК во время передачи данных.  
Это может привести к поломке плеера.
- Старайтесь подключить устройство к USB разъему на тыльной стороне Вашего ПК.  
В некоторых ПК индивидуальной сборки, подключение к неподходящему USB порту может привести к поломке устройства.
- Do not connect any other device or object to the Earphone jack except for earphones.  
Это может привести к повреждению, а также поломке плеера.

# Инструкции по безопасности эксплуатации

## Другие

- Не используйте наушники/наушники, вставляемые в ухо, при катании на велосипеде, вождении автомобиля, или во время управления любым моторизованным транспортным средством.  
Это опасно, и в некоторых странах может быть незаконным.
- Не используйте устройство во время движения, включая вождение автомобиля, прогулку или восхождение на гору.  
Это может привести к возникновению травмы.
- Во избежание несчастных случаев, эксплуатируйте устройство в безопасном месте.  
Это может привести к возникновению травмы.
- Всегда будьте внимательны, чтобы на Вас не упали окружающие Вас объекты, когда Вы используете устройство во время движения.  
Это может привести к возникновению травмы.
- Рекомендуется не эксплуатировать устройство во время электрических бурь.  
Это может привести к возникновению травмы.
- Уменьшите громкость или прекратите эксплуатацию плеера при возникновении звона в ушах.  
Это может привести к возникновению травмы.
- Не слушайте музыку в наушниках/наушниках, вставляемых в ухо, в течение долгого времени при высоком уровне громкости.  
Это может привести к возникновению травмы.
- Не используйте наушники/наушники, вставляемые в ухо, при высоком уровне громкости.  
Это может привести к возникновению травмы.
- Контролируйте расположение проводов наушников/наушников, вставляемых в ухо, во избежание их зацепления за соседние предметы.  
Это может привести к возникновению травмы.
- Не спите в наушниках/наушниках, вставляемых в ухо. Не используйте наушники/наушники, вставляемые в ухо, в течение продолжительного периода времени.  
Это может привести к возникновению травмы.

# Устранение неисправностей

## Пожалуйста, проверьте!

- Плеер не включается!
  - Проверьте, не разряжена ли батарея?  
Зарядите аккумулятор, и включите его снова.
  - Вставьте тонкий и остроконечный предмет в отверстие для сброса установок, и сбросьте установки плеера.
  - Важно сохранять свободный объем памяти, в зависимости от количества файлов, как показано ниже. Если оставшегося объема памяти недостаточно, устройство не включится.  
100: 5 Мб / 500: 7 Мб / 1000: 9 Мб / 2000: 14 Мб / 3000: 25 Мб
- Плеер не заряжается после подключения к источнику питания.
  - Проверьте надежность подключения устройства к Вашему ПК.
- Устройство не подключается соответствующим образом с помощью USB кабеля.
  - Проверьте надежность подключения устройства к Вашему ПК.
- После форматирования изменился объем доступной памяти.
  - Объем доступной памяти может изменяться в зависимости от операционной системы.
- Плохое качество приема радиосигнала при наличии высокого уровня помех!
  - Проверьте, не загрязнился ли разъем для наушников?
  - Проверьте, подключены ли наушники?
  - Настройте расположение плеера и наушников.
  - Во избежание возможных помех, выключите электронное оборудование, которое находится в непосредственной близости от устройства.
- Дисплей часто выключается.
  - В целях сохранения заряда аккумулятора дисплей разработан таким образом, что он выключается через установленный промежуток времени. Установка времени в [Settings > Экран > Подсветка].

# Устранение неисправностей

- На дисплее нечеткое изображение.
  - Проверьте, возможно дисплей загрязнен.
- Нет звука во время воспроизведения!
  - Проверьте, не установлен ли уровень громкости на «0»?
  - Проверьте, нет ли загрязнения на штекере или соединительном разъеме наушников?
  - Проверьте, не поврежден ли музыкальный файл?
- Устройство не реагирует на нажатие кнопки.
  - Проверьте, не нажат ли переключатель "БЛОКИРОВКА".
- Время включения слишком большое.
  - Если в Вашем устройстве хранится слишком большое количество файлов, переход между опциями меню "музыка" > "вся музыка" может занять некоторое время.
- Программа Windows Media Player 11 не может быть установлена.
  - Проверьте, установлена ли на Вашем компьютере операционная система Windows® XP или Windows® Vista. Программа Windows Media Player 11 поддерживает работу только с операционными системами Windows® XP или Windows® Vista. В других операционных системах, кроме Windows® XP или Windows® Vista, рекомендуется использовать программу iriver plus 3 или функцию съемного диска.



# Федеральная комиссия по связи

## РЧ ФКС

### ● ВНИМАНИЕ:

Любые изменения и модификации в конструкции этого устройства, которые явно не одобрены стороной, ответственной за соблюдение нормативных требований, могут сделать недействительным право пользователя пользоваться этим оборудованием.

### ● ВНИМАНИЕ: Воздействие радиочастотного излучения.

Антенна должна быть закреплена таким образом, чтобы минимизировать потенциальный контакт с человеком при нормальном режиме работы.  
К антенне нельзя прикасаться в пределах воздействия радиочастот ФКС.

### ● Устройство отвечает требованиям Правил ФКС, часть 15.

### ● Работа устройства подвержено двум условиям:

- (1) Устройство не может являться источником вредных радиопомех, а также
- (2) данное устройство должно принимать любые получаемые помехи, включая помехи, которые могут вызвать нежелательные действия.

## Неполное соответствие может аннулировать право пользователя на эксплуатацию оборудования.

### ● ВНИМАНИЕ

СУЩЕСТВУЕТ РИСК ВЗРЫВА, ЕСЛИ ПРОВЕДЕНА ЗАМЕНА АККУМУЛЯТОРА НА АККУМУЛЯТОР НЕСООТВЕТСТВУЮЩЕГО ТИПА. УТИЛИЗИРУЙТЕ ИСПОЛЬЗОВАННЫЕ АККУМУЛЯТОРЫ В СООТВЕТСТВИИ С ИНСТРУКЦИЯМИ.

- Оборудование было испытано, в результате чего было установлено, что оно соответствует ограничениям, установленным в отношении цифровых устройств Класса Б, согласно 15 части Правил FCC. Данные ограничения были разработаны для обеспечения соответствующей защиты от вредного воздействия при бытовом применении. Это оборудование генерирует, использует и может излучать радиочастотную энергию и, если установлено и использовано не в соответствии с инструкциями, может вызвать вредные помехи в средствах радиосвязи. Однако, не дается никакой гарантии, что в той или иной установке не будет помех. Если данное оборудование вызывает вредные помехи в отношении приема радио или телевизионного сигнала, что может быть установлено при включении и выключении оборудования, пользователь может избежать помехи, приняв следующие меры:
  - Переориентация или перемещение приёмной антенны.
  - Увеличение дистанции между оборудованием и приемником.
  - Включение оборудования в розетку, отличную от той, в которую включен приемник.
  - Консультация с торговым агентом или опытным техническим специалистом по радио или телевизионной аппаратуре.