

DESIGN BY IRIVER

# T9

USER GUIDE

iriver

# СОДЕРЖАНИЕ

## 01

### Начало работы

|                                   |    |
|-----------------------------------|----|
| Компоненты                        | 03 |
| Расположение элементов управления | 03 |
| Управление электропитанием        | 05 |
| Подсоединение устройства          | 06 |
| Использование iRiver plus 4       | 08 |

## 02

### Использование T9

|              |    |
|--------------|----|
| Рабочий стол | 11 |
| МУЗЫКА       | 12 |
| ЗАНЯТИЯ      | 14 |
| ТЮНЕР        | 15 |
| ЗАПИСЬ       | 17 |
| БРАУЗЕР      | 18 |
| НАСТРОЙКА    | 19 |

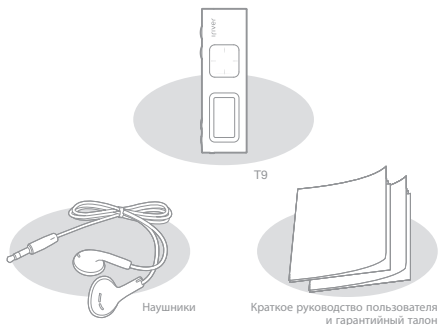
## 03

### Дополнительная информация

|                                   |    |
|-----------------------------------|----|
| Важная информация о безопасности  | 21 |
| Поиск и устранение неисправностей | 22 |
| Авторские права                   | 23 |
| Сертификация                      | 24 |
| Зарегистрированный товарный знак  | 24 |
| Ограничение ответственности       | 24 |

## Компоненты

Возможно внесение изменений в компоненты устройства без предварительного уведомления для повышения производительности или качества устройства.



**Наушники:** Можно подключить к устройству для прослушивания звукового материала.

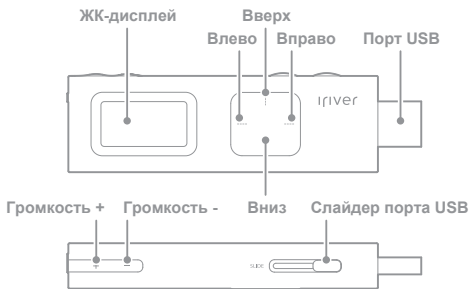
**Краткое руководство пользователя:** Это руководство по эксплуатации нашего устройства.

**Гарантийный талон:** Храните его в безопасном месте, т.к. он может понадобиться при гарантийном ремонте.

## Расположение элементов управления

Внешний вид и содержание могут отличаться в зависимости от модели или наименования каждой детали.





**Гнездо наушников:** Вы можете прослушивать звуковой материал, подключив к устройству наушники.

**Микрофон:** Используется для записи голоса через микрофон.

**Питание:** Выключение питания возможно путем нажатия и удержания кнопки питания. Переключение в режим ожидания возможно при кратковременном нажатии кнопки питания.

**Петля для крепления шнура:** Используется для закрепления шнура.

**СБРОС:** Сброс настроек устройства.

**ЖК-дисплей:** Используется для отображения экрана.

**Вверх:** Меню - Переход в начало списка.

При воспроизведении – Воспроизведение и Обратная перемотка предыдущего файла

Прослушивание радио – Переход к предыдущей частоте / каналу.

**Вниз:** Меню - Переход в конец списка.

При воспроизведении – Воспроизведение и Перемотка вперед следующего файла

Прослушивание радио – Переход к следующей частоте / каналу.

**Влево:** Переход к предыдущему меню / предыдущей странице.

**Вправо:** Подтверждение выбора и выполнение операции.

**Порт USB:** Используется для подключения к компьютеру или подзарядки аккумуляторной батареи.

**Громкость:** Регулировка громкости звука.

**Слайдер порта USB:** Движением слайдера можно выдвинуть или вставить обратно порт USB

# Управление электропитанием

## Включение и выключение устройства

1. Для включения питания нажмите и удерживайте кнопку [  $\phi$  ].
2. При нажатии и удержании кнопки [  $\phi$  ] при включенном устройстве его питание выключится.

Эта модель поддерживает функцию автоматического энергосбережения для уменьшения потребления энергии от батареи. В зависимости от установки параметров [НАСТРОЙКА - Таймер - Автоматическое выключение] устройство автоматически отключится, если в течение указанного времени не будет нажата ни одна клавиша. (См. стр. 20)

## Использование функции блокировки

1. Если нажать кнопку [  $\phi$  ] при работе с устройством, оно будет заблокировано.
2. Разблокировать устройство можно, повторно нажав кнопку [  $\phi$  ].

## Использование функции сброса

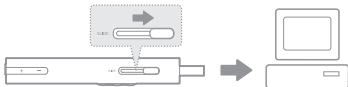
1. Если во время использования устройства кнопки не работают, нажмите кнопку [СБРОС].

Даже при использовании функции сброса настройка текущего времени и данные памяти сохраняются.

- Не используйте функцию сброса во время воспроизведения с устройства. Это может привести к серьезному повреждению памяти.

## Зарядка аккумуляторной батареи

1. Включите компьютер.
2. Нажмите на слайдер порта USB, выдвиньте порт USB в направлении, указанном стрелкой, и подключите устройство к компьютеру. Зарядка встроенного аккумулятора начнется автоматически.



Убедитесь, что устройство подключено к разъему USB 2.0 высокой мощности. Иногда в некоторые периферийные устройства встраиваются разъемы USB 2.0 низкой мощности, например, в некоторые модели клавиатур, а также в USB-концентраторы без встроенного источника питания, при этом для выполнения зарядки может быть недостаточно мощности.

Если ПК переключен в режим ожидания, зарядка устройства может не производиться. Во время выполнения зарядки выключите устройство. Если зарядка производится при включенном питании, сообщение 'Зарядка завершена' может не появиться.

Полная зарядка аккумуляторной батареи производится в течение двух с половиной часов. (При условии полной разрядки батареи и выключения питания). Если устройство используется во время зарядки, для полной зарядки батареи может потребоваться больше времени.

Выполняйте зарядку устройства и храните его только при комнатной температуре. Устройство может не зарядиться в слишком теплом или слишком холодном месте.

Перезаряжаемая аккумуляторная батарея является расходным материалом, поэтому со временем срок ее эксплуатации будет уменьшаться.

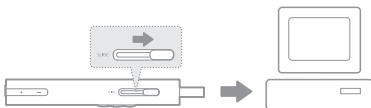
## Подсоединение устройства

### Подключение наушников

1. Подключите наушники к соответствующему гнезду.

### Подключение к компьютеру

1. Включите питание устройства и компьютера.
2. Нажмите на слайдер порта USB, выдвиньте порт USB в направлении, указанном стрелкой и подключите устройство к компьютеру. Появится экран, в котором можно выбрать режим соединения.
  - Электропитание и данные: после подключения устройства к компьютеру можно приступить к передаче данных.
  - Только электропитание: Устройство в настоящий момент заряжается.



Для успешного подключения кабеля USB к компьютеру перед подключением убедитесь, что все функции отключены.

Убедитесь, что устройство подключено к разъему USB 2.0 высокой мощности. При подключении устройства к клавиатуре или USB-концентратору без собственного блока питания соединение с компьютером может быть нестабильным.

Поддерживается только файловая система FAT32. Форматирование устройства следует производить в файловой системе FAT32.

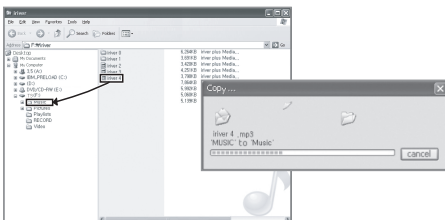
## Отключение от компьютера

1. Выполните безопасное отключение устройства от компьютера, щелкнув значок на панели задач экрана компьютера.
2. Подтвердите отключение устройства, щелкнув [Подтвердить].

В зависимости от используемой операционной системы (например, в Windows XP), значок на панели задач может быть скрыт. Чтобы отобразить скрытые значки, щелкните индикатор. Безопасное отключение может быть невозможным, если используются прикладные программы, такие как Проводник Windows или Проигрыватель Windows Media. Убедитесь, что выполнено безопасное отключение устройства после того, как будут закрыты все работающие прикладные программы. Если выполнить безопасное отключение невозможно, повторите попытку позднее. Невыполнение безопасного отключения устройства может привести к потере данных.

## Копирование файлов и папок на устройство

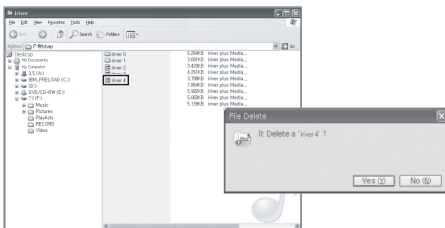
1. После выбора файлов/папок на компьютере их можно скопировать на подключенный диск способом «перетаскивания».



Правильно подключите устройство к компьютеру. Если питание компьютера или устройства будет выключено или кабель USB будет отсоединен во время копирования или переноса файлов и папок, возможно серьезное повреждение памяти. Скорость передачи данных зависит от характеристик компьютера и операционной системы. Рекомендуется сохранять медиа-файлы с помощью iRiver plus 4. При сохранении на сменный диск произведите перестройку базы данных в директории [НАСТРОЙКА - Расширенные настройки - Перестроить библиотеку]. (См. стр. 20) Объем свободной памяти должен соответствовать количеству файлов, как приведено ниже. Если оставшейся памяти недостаточно, устройство не включится. 100 файлов: 5 МБ, 500 файлов: 7 МБ, 1000 файлов: 9 МБ, 2000 файлов: 14 МБ, 3000 файлов: 25 МБ Если на устройстве сохранено слишком много файлов, перезагрузка может выполняться слишком долго.

## Удаление файлов и папок из устройства

1. Выберите файлы и папки, которые требуется удалить, щелкните их правой кнопкой мыши, затем выберите в меню пункт [Удалить].
2. При отображении всплывающего окна [Подтвердить удаление файла/папки] нажмите кнопку [Да] и выбранные файлы/папки будут удалены.



## Использование iriver plus 4

iriver plus 4 - это интегрированное программное обеспечение, способное воспроизводить множество разных мультимедийных файлов. При помощи iriver plus 4 можно передавать файлы с компьютера на устройство и осуществлять автоматическое обновление встроенных программ.

### Установка

1. После установки программы iriver plus 4 появится экран установки программного обеспечения.
2. Для завершения установки следуйте пошаговым инструкциям на экране.

Программное обеспечение iriver plus 4 можно загрузить с сайта компании iriver ([www.iriver.com](http://www.iriver.com)).

Минимальные требования к компьютеру.

Windows® XP

- процессор Intel® Pentium® II 233MHz или более мощный
- Оперативная память: 64 МБ или больше
- Свободного дискового пространства не менее 30 МБ
- Звуковая карта и динамики 16бит
- Microsoft Internet Explorer V 6.0 или более поздняя версия
- Монитор SVGA или монитор высокого разрешения (с разрешением не менее 1024x768)



- Требования к компьютеру, работающему под управлением Windows® Vista (поддерживается только 32-разрядная версия Windows® Vista)
- процессор Intel® Pentium® II 800MHz или более мощный
  - Оперативная память: 512 МБ или больше
  - Свободного дискового пространства не менее 20 МБ
  - 16-битная звуковая карта и колонки
  - Microsoft Internet Explorer V 6.0 или более поздняя версия
  - монитор SVGA или высокого разрешения (с разрешением не менее 1024x768)
- Требования к компьютеру, работающему под управлением Windows® 7 (поддерживается только 32-разрядная версия Windows® 7)
- процессор с частотой 1 ГГц или более мощный, 32-разрядный
  - Оперативная память: 1 ГБ или больше
  - Свободного дискового пространства не менее 16 ГБ
  - графическое устройство с поддержкой DirectX 9 с приводом WDDM 1.0 или более поздней версии
  - монитор SVGA или высокого разрешения (с разрешением не менее 1024x768)
  - Размер передаваемых файлов не должен превышать 4 ГБ.

### **Добавление медиа-файлов в библиотеку**

1. При первом запуске iRiver plus 4 будет запущен мастер добавления медиа-файлов.
2. В соответствии с указаниями на экране, можно добавить в библиотеку медиа-файлы, такие как музыка, фотографии и видео, сохраненные на компьютере.

### **Извлечение медиа-файлов с компакт-диска**

1. Вставьте музыкальный компакт-диск в привод компакт-дисков и запустите iRiver plus 4.
2. Установите флажки напротив композиций, которые требуется извлечь, на вкладке [CD] iRiver plus 4, нажмите кнопку [Захват CD] внизу слева.
3. После завершения извлечения музыки и если выбрано [Вся музыка], извлеченные музыкальные файлы будут добавлены в библиотеку.

### **Передача медиа-файлов в устройство**

1. Подключите устройство к USB-порту компьютера и запустите iRiver plus 4.
2. Установите флажки файлов, которые требуется передать с компьютера в устройство, нажмите кнопку [Передача], или перетащите файлы на значок устройства внизу или в окно устройства. Статус передачи файла отобразится во вкладке [Передача файла].

3. После завершения передачи файлов, выбранные музыкальные файлы будут добавлены в библиотеку устройства.

### Инициализация диска

1. Подключите устройство к USB-порту компьютера и запустите *iriver plus 4*.
2. Выберите [Устройство > Инициализация диска]. Когда отобразится окно с запросом выполнения инициализации диска, нажмите [Пуск].
3. После завершения процесса инициализации отобразится окно завершения, а устройство может быть отключено от компьютера.

❗ Восстановление файлов невозможно, если файлы были удалены с устройства. Выполните резервное копирование перед инициализацией диска.

### Обновление микропрограммы

1. Подключите устройство к USB-порту компьютера, подключенного к Интернету, и запустите *iriver plus 4*.
2. Выберите [Устройство > Обновление микропрограммы], отобразится окно обновления. После завершения обновления микропрограммы отобразится окно с указаниями.

❗ Если заряда батарей недостаточно, обновление микропрограммы может быть не выполнено.

- Запрещается отключать устройство от компьютера во время загрузки файлов обновления встроенного ПО.

После завершения загрузки обновление начнется после отключения устройства от компьютера.

Если устройство уже содержит микропрограмму последней версии, отобразится окно, указывающее на наличие последней версии.

Если для обновления имеется более новая версия микропрограммы, после подключения устройства к компьютеру автоматически отобразится окно с уведомлением.

## Рабочий СТОЛ

### Рабочий стол. Условные обозначения.

 : Отображение статуса аккумуляторной батареи.

МУЗЫКА: Воспроизведение музыки. (страницы 12~14)

ЗАНЯТИЯ: Проверка продолжительности упражнения, дистанции для упражнения, калорий, потраченных при выполнении упражнения, а также начало выполнения упражнения. (страницы 14~15)

ТЮНЕР: Прослушивание FM радио. (стр. 15-17)

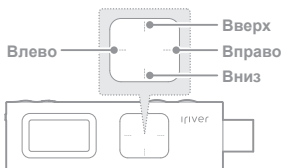
ЗАПИСЬ: Запись голоса или звука, производимого внешним устройством. (стр. 17-18)

БРАУЗЕР: Проверка файлов, хранящихся в устройстве. (страница 18)

НАСТРОЙКА: Установка пользовательской среды. (страницы 19~20)

### Выбор параметров

1. Включите устройство и дождитесь отображения начального экрана.
2. Нажмите [Вверх/Вниз] для выбора необходимой функции и нажмите [Вправо] для подтверждения.
3. Для перехода к начальному экрану нажмите и удерживайте [Влево].



### Использование функции экранной заставки

1. На рабочем столе нажмите и удерживайте [Влево], чтобы перейти к настройкам экрана в меню [Настройки - Экранная заставка].

# МУЗЫКА

## Выбор музыки

1. При выборе [Музыка] на рабочем столе отобразится список музыкальных файлов.
2. Кнопками [Вверх/Вниз/Влево/Вправо] выберите музыку для прослушивания в списке музыкальных файлов и нажмите кнопку [Вправо] для ее воспроизведения.  
Влево: Переход к списку или папке верхнего уровня  
Вправо: Переход в подменю или к папке нижнего уровня  
Воспроизведение при выборе файлов  
Вверх / Вниз: Навигация по спискам.

В разделе [Список каталогов] музыкальные файлы можно искать по папкам. В режиме [МУЗЫКА] будут отображаться только музыкальные файлы, расположенные в папке для музыки. Для поиска и воспроизведения музыкальных файлов в любой другой папке используйте режим [БРАУЗЕР].  
Время непрерывного воспроизведения: прим. 27 часов (при воспроизведении файлов в формате MP3, 128 Кбит/с, 44,1 КГц, уровне громкости 20, при стандартных настройках эквалайзера, отключенном ЖК-дисплее и использовании наушников).  
Поддерживаются следующие форматы файлов: MP3 (8–320 Кбит/с), WMA (более 320 Кбит/с), ASF, FLAC, APE  
Управлять списками файлов можно с помощью iRiver Plus 4.

## Воспроизведение музыки

- Нажмите кнопку [ + / - ] для регулировки громкости.
- Чтобы остановить/возобновить воспроизведение, нажмите кнопку [Вправо].
- Чтобы перейти к предыдущему/следующему музыкальному файлу во время воспроизведения, нажмите кнопку [Вверх/Вниз].
- Если нажать и удерживать [Вверх / Вниз] при воспроизведении музыки, начнется прокрутка файла назад или вперед.

## Использование режима переключения

Если в меню Воспроизведение музыки повернуть плеер на 180 градусов, включится Режим ознакомления.

- Чтобы остановить/возобновить воспроизведение, нажмите кнопку [Вправо].
- При воспроизведении нажмите кнопку [Вверх / Вниз] для перемещения вперед и назад с интервалом в 10 секунд.
- Если нажать и удерживать [Вверх / Вниз] при воспроизведении музыки, начнется прокрутка файла назад или вперед.

- Если нажать кнопку [Влево], можно использовать режим повтора АВ. Во время воспроизведения нажмите кнопку [Влево], чтобы выбрать точку А, и снова нажмите эту кнопку, чтобы выбрать точку В. Теперь плеер будет многократно воспроизводить отрывок между точками А и В. Во время воспроизведения нажмите кнопку [Влево], чтобы отключить многократное воспроизведение.

! При использовании функции блокировки режим переключения будет отключен.

### ЖК-дисплей для воспроизведения музыки



### Дополнительные функции

1. Для отображения списка дополнительных функций нажмите и удерживайте кнопку [Вправо] при воспроизведении или в режиме ожидания.
2. Нажмите кнопку [Вверх/Вниз] для выбора дополнительной функции, нажмите кнопку [Вправо] для отображения окна настройки. Влево: Переход к списку верхнего уровня.
3. Нажмите кнопку [Вверх/Вниз] для задания функции и нажмите кнопку [Вправо] для ее сохранения или работы.
  - Повтор АВ: Реализует «Повтор АВ». Выберите [Повтор АВ] и нажмите кнопку [Вправо], чтобы выбрать точку А и отобразить экран воспроизведения. Нажмите кнопку [Вправо] еще раз, чтобы выбрать точку В. Теперь плеер будет выполнять воспроизведение между точками А и В многократно. При воспроизведении в режиме повтора АВ нажмите кнопку [Вправо] еще раз, чтобы отключить многократное воспроизведение.

- Режим воспроизведения: позволяет выбрать режим во время воспроизведения.
- Режим ознакомления: Можно задать временной интервал, нажимая [Вверх/Вниз] во время воспроизведения. (Если питание выключено, режим ознакомления отключен.)
- Выбор EQ: Настройка эквалайзера при воспроизведении.
- Настройка звука: Настройка соответствующих параметров звучания.
  - + EQ пользователя: Настройка в соответствии со вкусом пользователя.
  - + SRS WOW HD: Настройка уровней эффектов стереофонического звучания.
 

(Технология WOW HD™ повышает качество звучания при воспроизведении аудио, обеспечивая богатство низких частот и чистоту в диапазоне высоких частот, а также придает особое звучание за счет использования эффектов динамического объемного звука.)

    - SRS: Настройка эффекта виртуального объемного звучания.
    - TruBass: Настройка уровня выразительности низких частот.
    - ФОКУС: Настройка уровня прозрачности звучания.
    - WOW : Настройка усиления в соответствии с характеристиками используемых наушников.
    - Определение: Восстановление пропущенных звуков до уровня первоначального звучания.
  - + Постепенное нарастание: Постепенное увеличение аудио сигнала при воспроизведении музыки.
- Рейтинг: Установка рейтинга выбранной музыки.
- Скорость сканирования: Установка скорости поиска песен для воспроизведения.
- Отображение текста песни: Выбор функции отображения текста песни на экране.

## ЗАНЯТИЯ

Можно проверить продолжительность упражнений, дистанцию или затраченные калории при использовании режима ЗАНЯТИЯ и выполнении упражнения.

### Выполнение упражнения

1. В главном меню выберите режим [ЗАНЯТИЯ].
2. При нажатии кнопки [Вправо], запускается режим ЗАНЯТИЯ.
3. При нажатии кнопки [Вверх/Вниз] можно проверить этап, дистанцию для данного упражнения, потраченные калории.
4. Если нажать кнопку [Вправо], режим ЗАНЯТИЯ будет приостановлен. Повторное нажатие позволяет возобновить работу с режимом.
5. Если нажать кнопку [Влево], режим ЗАНЯТИЯ будет остановлен.

При использовании режима ЗАНЯТИЯ можно использовать функции МУЗЫКА или ТЮНЕР в многозадачном режиме.

## ТЮНЕР

### Включение тюнера

1. При выборе в главном меню режима [РАДИО] принимается последняя выбранная радиостанция.
2. Выберите радиочастоту, нажимая [Вверх/Вниз].

При прослушивания радио наушники служат антенной. Не забудьте их подключить. (Используйте наушники из комплекта. При использовании других наушников качество приема может ухудшиться.)

### Прослушивание радио

- Регулируйте уровень громкости при прослушивании кнопками [ + / - ].
- Во время прослушивания включите или отключите предустановку, нажав кнопку [Вправо].
- Перейдите на сигнал более высокой или более низкой частоты, выключив предустановку и нажав [Вверх/Вниз].
- Увеличьте или уменьшите частоту принимаемого сигнала, выключив предустановку и нажав и удерживая кнопку [Вверх/Вниз].
- Перейдите на настроенный канал более высокой или низкой частоты, включив предустановку и нажав [Вверх/Вниз].

### Использование режима переключения

Если в меню Тюнер повернуть плеер на 180 градусов, включится режим ЗАПИСЬ.

- При прослушивании радиостанции нажмите кнопку [Вправо] для записи прослушиваемой программы. При повторном нажатии запись будет остановлена, а записанный файл будет сохранен.

При использовании функции блокировки режим переключения будет отключен.

## ЖК-дисплей для радио



## Дополнительные функции

1. Для отображения списка дополнительных функций нажмите и удерживайте кнопку [Вправо] при прослушивании.
2. Нажмите кнопку [Вверх/Вниз] для выбора дополнительной функции, нажмите кнопку [Вправо] для отображения окна настройки. Влево: Переход к меню верхнего уровня.
3. Нажмите кнопку [Вверх/Вниз] для задания функции и нажмите кнопку [Вправо] для ее сохранения или работы.
  - Записи: Запись эфира прослушиваемой радиостанции. Выберите [Запись] для перехода к экрану ожидания записи. Нажмите кнопку [Вправо] для запуска записи. При повторном нажатии запись будет остановлена, а записанный файл будет сохранен.
  - Сохраненные записи с FM тюнера: Отображение списка радио записей. Нажмите кнопку [Вверх/Вниз] для выбора файла. Нажмите кнопку [Вправо], чтобы воспроизвести выбранный файл.
  - Сохранить /Удалить предустановку: Сохранение или удаление частоты принимаемого в настоящий момент сигнала в виде канала.
  - Автопредустановка: Поиск частот сигналов, которые могут быть приняты, и их автоматическое сохранение в виде каналов.
    - + Можно сохранить до 20 каналов.
  - Список предустановленных каналов: Отображение списка сохраненных каналов. Нажмите кнопку [Вверх/Вниз] для выбора необходимых каналов и нажмите [Вправо], чтобы прослушать радиостанцию.
  - Запись по таймеру: Запуск записи по таймеру. Настройка выбора каналов, времени начала, продолжительности записи, интервал записи и т.д.



- Регион подстройки: Можно установить частоту вещания и шаг частоты в зависимости от региона.

Южная Корея и США: 87,5~108,0 МГц /

Япония: 76,0~108,0 МГц / Европа: 87,50~108,00 МГц

- Во время записи нельзя изменить уровень громкости. Запись автоматически остановится, если оставшейся свободной памяти будет недостаточно или заряд батареи слишком мал. Записанный файл сохраняется в следующем формате. TUNERYMMDDXXX.WAV (YY: год, MM: месяц, DD: день, XXX: порядковый номер) Продолжительность записи может достигать 5 часов.

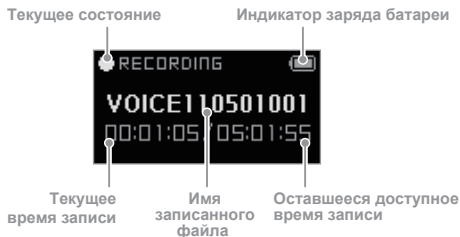
## ЗАПИСЬ

### Запись

1. Выберите в меню пункт [ЗАПИСЬ], чтобы открыть окно ожидания записи.
2. Начать запись можно нажатием кнопки [Вправо]. При повторном нажатии запись будет остановлена, а записанный файл будет сохранен.

- Во время записи нельзя изменить уровень громкости. Запись автоматически прервется, если в памяти останется слишком мало свободного места или заряд батареи будет недостаточен. Записанные файлы сохраняются в следующем формате. VOICEYMMDDXXX.WAV (YY:год, MM:месяц, DD:день, XXX: сохраненный номер) Продолжительность записи может достигать 5 часов.

### ЖК-дисплей для записи



## Дополнительные функции

1. Если нажать и удерживать [Вправо] в окне ожидания записи, отображается список дополнительных функций.
2. Нажмите кнопку [Вверх/Вниз] для выбора дополнительной функции, нажмите кнопку [Вправо] для отображения окна настройки.  
Влево: Переход к меню верхнего уровня.
3. Нажмите кнопку [Вверх/Вниз] для задания функции и нажмите кнопку [Вправо] для ее сохранения или работы.
  - Сохраненные записи: Отображение списка записанных файлов. Нажмите кнопку [Вверх/Вниз] для выбора файла. Нажмите кнопку [Вправо] для воспроизведения выбранного файла.
  - Активация голоса: Задаёт режим записи только, когда будет обнаружен голос.

## БРАУЗЕР

Можно обработать и воспроизвести различные файлы, сохраненные в устройстве.

### Выбор файлов

1. В главном меню выберите [Браузер] для отображения списка файлов.
2. Кнопками [Вверх/Вниз/Влево/Вправо] выберите в списке файл и нажмите кнопку [Вправо] для его воспроизведения.  
Влево: Переход к папке верхнего уровня.  
Вправо: Переход к папке нижнего уровня. Воспроизведение при выборе файла.  
Вверх / Вниз: Перемещение между списками.

**!** Для обзора и воспроизведения музыкальных файлов в любой другой папке, кроме папки музыкальных файлов, используйте режим [Браузер].

### Удаление файлов

1. На экране списка файлов выберите файл, нажмите и удерживайте кнопку [Вправо] для отображения подтверждающего сообщения.
2. При выборе [Да] кнопками [Вверх/Вниз] и нажатии кнопки [Вправо] устройство удалит выбранный файл.

# НАСТРОЙКА

Вы можете установить собственную пользовательскую среду. Структура установленного меню может отличаться, в зависимости от версии встроенного ПО.

## Настройки

1. В главном меню выберите подменю [Настройка].
2. Выбрав необходимые пункты нажатием на кнопку [Вверх/Вниз] и [Вправо], можно просмотреть список настроек.
3. Если вы выбрали настройки дополнительных функций кнопками [Вверх/Вниз], а затем нажали кнопку [Вправо], отобразится окно настроек функции.  
Влево: Переход к меню верхнего уровня
4. Если функция была задана нажатием [Вверх/Вниз] и [Вправо], дополнительная функция будет сохранена.

## Экранная заставка

- Тип экранной заставки: Установка экрана, который включается, если компьютер не используется.
  - Время: Установка текущего времени.
  - Сообщение: Просмотр сообщений, сохраненных в [СИСТЕМА - Экранная заставка]. Можно ввести сообщение, изменив файл ScreenSaver 1/2 на компьютере. (до 17 слов)
- Продолжительность работы экранной заставки: Установка времени до появления экранной заставки после выключения подсветки.

## Режим переключения

- Если в меню Воспроизведение музыки повернуть плеер на 180 градусов, можно активировать дополнительные функции параметра.

## Настройка текущего времени

- Установка текущего времени.
  - Вверх / Вниз: Установка параметра.
  - Вправо: Навигация по пунктам.

## Настройка экрана

- Подсветка: Задаёт время работы подсветки.
- Яркость: Задаёт яркость экрана.

## Настройка таймера

- Автоматическое выключение: Питание автоматически отключится, если не будет действий со стороны пользователя, например нажатия на кнопки или использования устройства, в течение заданного времени.
- Таймер отключения: Через заданное время питание будет автоматически отключено.

## Дополнительные настройки

- Восстановить библиотеку: Перестройка базы данных файлов.
- Форматирование: Удаление все данных из устройства.
- Системная информация: Отображает системную информацию об устройстве.
- Сброс всех настроек: Возврат к состоянию на момент приобретения.

! Перед форматированием следует создать резервные копии всех ценных файлов, так как удаленные файлы восстановлению не подлежат. (Мы рекомендуем выполнять форматирование с использованием T9.)

■ Перед запуском форматирования проверяйте оставшийся заряд батареи.

## Выбор языка

- Язык меню: Выберите язык для меню.
- Страны: Выбор языка для тегов и текста экранной заставки.

## Важная информация о безопасности

### Применительно к устройству

- Если один и тот же экран будет включен в течение долгого времени, на экране может появиться остаточное изображение.
- Избегайте попадания в устройство металлических предметов (монеты, шпильки и т.д.) или легковоспламеняющихся веществ.
- Не ставьте тяжелые предметы на устройство.
- Не включайте питание устройства, если оно намокнет от дождя, пролитых напитков, лекарств, косметических средств, пота или влаги. Незамедлительно протрите устройство сухой тканью и отнесите его в ближайший центр обслуживания компании iRiver для проверки. (Выход устройства из строя вследствие воздействия жидкости не является гарантийным случаем. Возможно, отремонтировать такое устройство не удастся.)
- Не храните устройство в местах с повышенным содержанием влаги, пыли и копоти.
- Не разбирайте и не ремонтируйте устройство, не вносите в него изменения.
- Не оставляйте устройство под прямыми солнечными лучами или в местах со слишком низкой или слишком высокой температурой (рабочий диапазон температур устройства составляет -5 °C ~ 40 °C).
- Не оставляйте устройство рядом с магнитами, телевизорами, мониторами, динамиками и другими предметами, имеющими сильное магнитное поле.
- Не наносите на устройство химические вещества и очистители. Они могут повредить поверхности и отделку устройства.
- Не роняйте устройство и не подвергайте его воздействию сильных ударов и вибрации.
- Не нажимайте одновременно несколько клавиш.
- Не отсоединяйте кабель устройства USB во время передачи данных.
- Подсоединяйте устройство к разъему USB, расположенному на задней стенке компьютера. Некоторые компьютеры с нестандартными разъемами USB могут повредить устройство.
- Это может привести к повреждению и отказу оборудования.
- Если экран покрыт защитной пленкой или прозрачной наклейкой, изображение может выглядеть более темным.

### Прочее

- Не используйте наушники во время управления велосипедом, автомобилем или мотоциклом. Это не только опасно, но и может нарушать законы, принятые в некоторых регионах.
- Не используйте устройство во время вождения, ходьбы или восхождений. Имеется риск получения травмы.

- Во избежание несчастных случаев используйте устройство только в безопасном месте.
- Перед тем, как использовать устройство во время движения, убедитесь в отсутствии опасных препятствий.
- По возможности не используйте устройство во время грозы, чтобы предотвратить поражение электрическим током.
- В случае появления звона в ушах уменьшите громкость или прекратите использование устройства.
- Не используйте устройство длительное время при высокой громкости.
- Не используйте наушники при высокой громкости.
- Будьте осторожны, чтобы наушники не зацепились за другие предметы.
- Не спите в наушниках и не используйте их в течение длительного времени.

## Поиск и устранение неисправностей

### Проверка

- + Питание устройства не включается.
  - Убедитесь в том, что заряд батареи не исчерпан. Зарядите батарею через USB-кабель и включите питание.
  - Нажмите кнопку сброса заостренным предметом.
  - Объем свободной памяти должен соответствовать количеству файлов, как приведено ниже. Если оставшейся памяти недостаточно, устройство не включится.  
100 файлов: 5 МБ, 500 файлов: 7 МБ, 1000 файлов: 9 МБ, 2000 файлов: 14 МБ, 3000 файлов: 25 МБ
- + На компьютере выдается сообщение об ошибке при подключении устройства к разъему USB.
  - Убедитесь в правильности подключения к устройству USB-кабеля.
- + Ошибка ПК при зарядке батареи через USB-кабель.
  - Убедитесь в правильности подключения к устройству USB-кабеля.
- + Объем карты памяти изменился после форматирования.
  - В зависимости от операционной системы используемого компьютера возможны небольшие изменения емкости.
- + Экран выключается без предупреждения.
  - В целях экономии энергопотребления для увеличения продолжительности воспроизведения аудиофайлов устройство выключается после определенного периода бездействия. Установите период времени до выключения в меню [НАСТРОЙКИ- Настройка экрана - Время подсветки экрана].
- + Экран устройства выглядит необычно.
  - Убедитесь в отсутствии посторонних веществ на экране.

- + Слабый прием FM-радио с сильным шумом.
  - Убедитесь в отсутствии посторонних веществ на контакте.
  - Убедитесь, что наушники подключен надлежащим образом. (При прослушивании FM-радио наушники служат антенной.)
  - Отрегулируйте положение плеера и наушников.
  - Выключите все находящееся поблизости электронное оборудование, чтобы избежать возможных помех.
- + Плеер не реагирует на кнопки.
  - Проверьте положение кнопки [БЛОКИРОВКА].
  - Нажмите кнопку сброса заостренным предметом типа булавки.
- + Звук отсутствует или сильно зашумлен.
  - Проверьте, не установлен ли нулевой уровень громкости.
  - Убедитесь в том, что наушники подсоединены правильно, а в разъеме отсутствуют посторонние предметы.
  - Убедитесь в отсутствии ошибок в музыкальном файле.
- + Устройство не удается подсоединить к компьютеру.
  - Подсоединяйте устройство к разъему USB, расположенному на задней стенке компьютера. Напряжение, имеющееся на разъемах USB, может быть разным.
- + Плеер перезагружается очень долго.
  - Если на устройстве сохранено слишком много файлов, для перезагрузки может потребоваться продолжительное время.
- + Файлы не воспроизводятся или размытое изображение при воспроизведении некоторых файлов.
  - В зависимости от типа файла и качества изображения могут быть следующие причины:
    - Трудно или невозможно воспроизвести файл.
    - Устройство может работать ненадлежащим образом из-за проблемы с файлом.
    - Качество изображения на экране устройства и на дисплее компьютера может отличаться.
    - Возможно, это связано с различной скоростью воспроизведения.
    - Возможно, различите в технических характеристиках.
  - Мы рекомендуем повторить попытку после конвертирования файла в соответствующий формат или использовать другой файл.

## Авторские права

Компании iRiver Ltd. принадлежат права по патентам, товарный знак, авторские права и другая интеллектуальная собственность в отношении данного руководства. Никакая часть данного руководства не может быть скопирована или воспроизведена любым способом без получения на то согласия компании iRiver Ltd. Полное или частичное использование

этого документа может привести к правовым санкциям. Охраняемое авторским правом программное обеспечение, музыка, видео и другие материалы защищены соответствующими нормами авторского права и другими законами. Пользователь будет нести правовую ответственность за несанкционированное копирование или распространение охраняемых авторским правом материалов с использованием этого устройства. Все приведенные в примерах названия компаний, организаций, продуктов, а также все имена людей являются вымышленными. Любая связь с какой-либо компанией, организацией, продуктом, человеком или событием в данном руководстве является ненамеренной. Пользователь несет ответственность за соблюдение соответствующих норм авторского права.  
© iriver Limited, 1999-2011 Все права защищены.


## Сертификация

KC / FCC / CE / CCC

Устройство класса В (устройство связи и внутреннего радиовещания) предназначено главным образом для домашнего использования (класс В). Прошло сертификацию на электромагнитную совместимость и может использоваться в любом месте.

## Зарегистрированный товарный знак

Windows 2000, Windows XP, Windows Vista, Windows 7, Windows Media Player являются товарными знаками корпорации Microsoft corp.

 является товарным знаком компании SRS Labs, Inc. Технология WOW HD используется по лицензии компании SRS Labs, Inc.

## Ограничение ответственности

Производитель, импортер и представительства не несут ответственности за ущерб и травмы, нанесенные в результате несчастных случаев или несоответствующего использования данного устройства. Приведенная в этом руководстве информация основана на текущих технических характеристиках устройства. Компания iriver Ltd. продолжает добавлять новые функции и технологии в свой продукт. Производитель может изменять характеристики устройства без предварительного уведомления. Компания не несет ответственности за потерю данных в результате использования данного устройства.