



Портативный MP3 плеер

ДИКТОФОН / FM РАДИО / ВНЕШНЯЯ ПАМЯТЬ USB



NF-850

Руководство пользователя

Введение

Благодарим Вас за приобретение MP3 плеера NexX!

Это универсальный MP3 плеер позволит Вам удобно и просто слушать цифровую музыку. Высококачественные функции записи голоса могут использоваться для записи лекций, интервью или совещаний.

Соблюдение авторских прав

Вы должны знать, что распространение файлов MP3 без разрешения владельца авторских прав противозаконно. NexX Digital и ассоциированные компании не несут ответственности за такие действия пользователя.

Информация о безопасном использовании

Руководство пользователя предостерегает пользователей от внесения изменений в конструкцию устройства, которые явно не входят в полномочия пользователя по использованию оборудования.

Имейте в виду, что модификации, не разрешенные специально изготовителем, могут лишить пользователей права использовать это устройство.

NexX Digital не несет ответственности за какие-либо ошибки или опущения в этом документе и имеет право на изменение информации, содержащейся в этом документе, без предварительного уведомления.

Содержание

Введение	2
Содержание	3
Технические характеристики	5
Спецификации	6
Меры предосторожности	7
Безопасное хранение	7
Безопасное использование	7
Использование батареи	8
Использование сенсорного управления	9
Внешний вид плеера	10
Дисплей	12
Функции кнопок	13
Зарядка плеера	14
Подключение к компьютеру	15
Минимальные требования к системе	15
Подключение	15
Установка драйвера для Windows 98SE	16
Проверка правильности установки драйвера	17
Копирование файлов	18
Форматирование памяти плеера	20
Отключение	20
Управление плеером	21
Включение плеера	21
Выключение плеера	21
Блокировка кнопок	21
Использование меню	22
Воспроизведение	23
Повтор фрагмента (A<>B)	23
Воспроизведение видео	24
Экран воспроизведения видео	24
Начало воспроизведения	24
Навигация	24
Радио	25
Экран радио	25
Ручная настройка	26

Режим станций	26
Сохранение частоты станции	26
Удаление станции	26
Автоматическое сканирование	27
Запись радио	27
Просмотр фотографий	28
Чтение текстов	29
Закладки	30
Диктофон	31
Экран диктофона	31
Управление файлами	32
Игра	33
Настройка функций плеера	34
Настройки воспроизведения (Music)	34
Настройка радио (FM Radio)	35
Настройка записи (Record)	35
Настройка экрана (Display)	35
Системные настройки (system)	36
Настройки энергосбережения (PowerOff)	36
Язык (Language)	36
Конвертирование файлов	37
Использование программ конвертации	38
Описание кнопок	38
Поддерживаемые форматы видео	38
Вопросы и ответы	39
Обновление прошивки	40
Перезагрузка плеера	41

Технические характеристики

Этот плеер относится к новому поколению плееров, имеющих возможность воспроизведения музыкальных файлов MP3 и WMA, видео-файлов AVI и WMV, запись голоса и прослушивание радио. Также вы можете просматривать фотографии на экране плеера и использовать его в качестве съемного запоминающего устройства USB.

Плеер NF-850 практичен и использует новейшие технологии. Ниже перечислены основные характеристики и возможности плеера:

Поддерживаемые звуковые форматы - MP3, WMA

Плеер может воспроизводить видео в форматах AVI и MPEG.

Возможность просмотра картинок на экране плеера

Диктофон позволяет делать звуковые записи с микрофона, радио и линейного входа

Подключение к компьютеру по высокоскоростному интерфейсу USB 2.0

Экран с подсветкой

Встроенный литиевый аккумулятор позволяет воспроизводить музыку более 10 часов

Возможность установки новейших версий прошивки с сайта www.nexxdigital.ru

Отображение названия песни и исполнителя

FM радио приемник

8 режимов эквалайзера, включая настраиваемый вручную

Возможность использования в качестве съемного USB запоминающего устройства

Спецификации

Модель	NF-850	
Объем памяти	1Гб / 2Гб / 4Гб	
Поддерживаемые форматы	Звук	WMA 8-192 kbps, MP3 8-320kbps
	Видео	AVI (MPEG/MP3)
	Фото	JPEG
Частотный диапазон	20 Гц – 20 кГц	
Дисплей	Цветной TFT дисплей 1.8 дюйма	
Мощность на выходе	10 мВт x 2 канала	
Сигнал/шум	Более 90 дБ	
Частота настройки радио	87,5 – 108 МГц	
Эквалайзер	Normal, 3D, Rock, Pop, Classic, Bass, Jazz, User EQ	
Время воспроизведения	Звук	Более 10 часов
	Видео	Более 4 часов
Интерфейс	USB 2.0 High Speed	
Температура хранения	-5 °С ~ 40 °С	
Габариты/Масса	4.2x8.7x0,78 см (ШxВxГ)	
Масса	30 г	

Производитель оставляет за собой право на изменение характеристик устройства и комплекта поставки без предварительного уведомления.

Файлы с фильмами и изображениями нужно конвертировать при помощи отдельной программы ПК, чтобы их можно было использовать в этом плеере. Соответствующие программы по конвертированию поддерживаются только Window 2000 и более поздними версиями.

Меры предосторожности

Это руководство содержит важную информацию о безопасном использовании устройства, необходимую для предотвращения несчастных случаев. Перед использованием обязательно прочитайте данное руководство. Храните это руководство в доступном надежном месте, чтобы иметь возможность в дальнейшем обращаться к нему. Продавец не несет ответственность за возможный ущерб от потери информации в результате механических сбоях, сбоях в работе программного обеспечения и по другим причинам. Оставьте резервную копию при хранении важной информации на плеере.

Безопасное хранение

Не храните плеер в местах с высокой температурой (более 35°C) или низкой (менее -5°C) температурой. Особенно не оставляйте в машине с закрытыми окнами.

Не держите плеер во влажных, сырых или пыльных местах.

Храните в недоступном для детей месте.

Не держите плеер около нагревательных приборов. Оберегайте плеер от прямых солнечных лучей.

Безопасное использование

Не роняйте и не подвергайте плеер сильным ударам. Не кладите на него тяжелые предметы.

Не разбирайте и не чините плеер самостоятельно.

Избегайте попадания внутрь плеера посторонних предметов.

Для очистки поверхности плеера не применяйте растворители, бензол или спиртосодержащие средства.

Не роняйте плеер в воду. Если плеер упал в воду или промок, не включайте его и обратитесь в сервисный центр.

Берегите экран от ударов и других сильных воздействий.

Если плеер задымился или деформировался, немедленно выньте из него батарейки.

Не используйте плеер в местах, где запрещено пользоваться электронными устройствами, таких, как самолет.

Если вы используете плеер во время вождения автомобиля или пересечения улицы, вы подвергаете себя дополнительной опасности. Использование наушников во время вождения опасно и запрещено законами многих стран.

Высокий уровень громкости ухудшает ваш слух. Устанавливайте не слишком большую громкость.

Следите за проводом наушников. Провод может цепляться за различные предметы и стать причиной повреждения или другого ущерба.

Использование батарей

Пожалуйста, перед использованием прочитайте инструкции относительно зарядки аккумуляторной батареи. Неправильная зарядка батареи может стать причиной пожара, травмы или повреждения изделия.

В этом продукте используется литий-полимерная аккумуляторная батарея.

Не разбирайте плеер, чтобы заменить батарею на батарею другого типа.

Не храните под прямыми солнечными лучами, внутри машины в условиях чрезвычайного тепла или возле обогревающих устройств.

Не храните в чрезвычайно теплых (выше 36 °C) и чрезвычайно холодных (ниже 5 °C) условиях.

Не храните в местах с высокой влажностью.

Не подвергайте плеер ударам.

Не вводите в плеер инородные материалы.

Не кладите на плеер тяжелые предметы.

Не используйте химические вещества или мощные средства, например, бензол или растворитель.

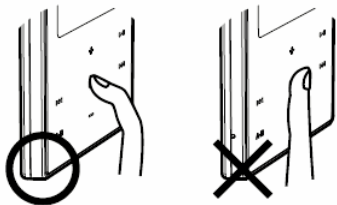
Не храните рядом с обогревающими устройствами или под прямыми солнечными лучами.

Не храните плеер в пыльных или грязных местах.

Использование сенсорного управления

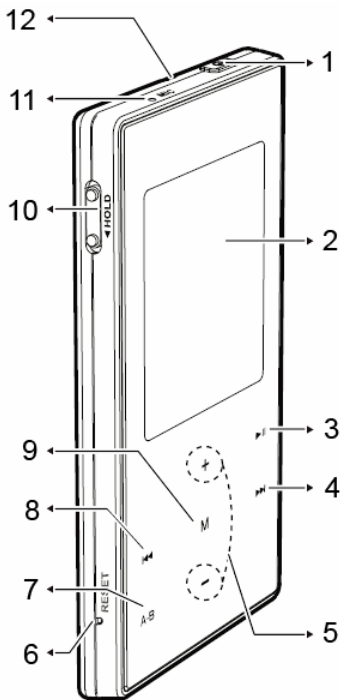
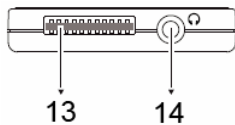
Кнопки управления плеером выполнены по сенсорной технологии. Ниже приведены рекомендации и предупреждения по использованию сенсорного управления.

- Так как сенсорные кнопки определяют нажатие по электрической емкости человеческого тела, они могут срабатывать, когда плеер находится в кармане одежды. Блокируйте клавиатуру, когда убираете плеер в карман.
- Берите плеер только сухими и чистыми руками. При высокой влажности вытирайте влагу с поверхности плеера и с рук перед использованием.
- Сенсорная кнопка срабатывает даже при легком нажатии. Не нажимайте кнопки слишком сильно, чтобы не повредить плеер.
- Нажимайте желаемую кнопку кончиком пальца, не касаясь соседних кнопок.
- Кнопки плеера могут не срабатывать когда он находится в чехле или когда у вас на руках одеты перчатки.
- Избегайте соприкосновения металлических проводящих предметов к кнопками плеера.

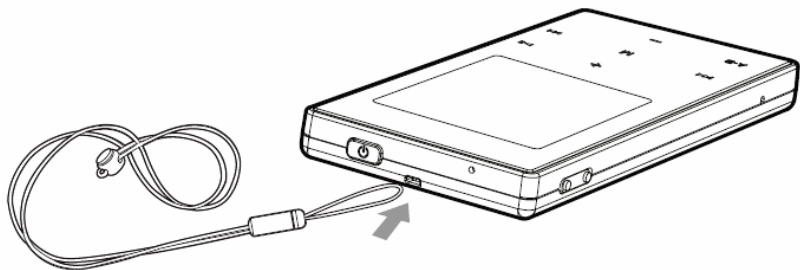


Внешний вид плеера

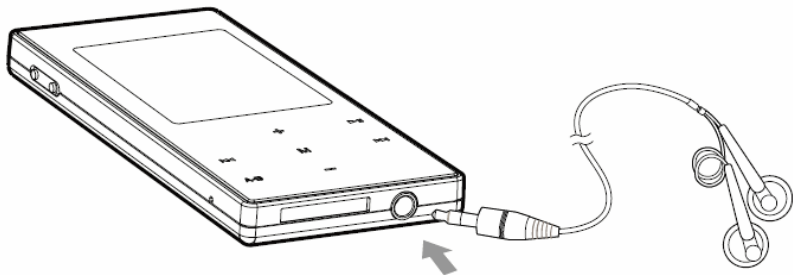
1. Кнопка **POWER** (питание)
2. Дисплей
3. Кнопка **PLAY** (воспроизведение)
4. Кнопка **▶▶** (вперед)
5. Кнопка **+/-** (громкость)
6. Кнопка **RESET**
7. Кнопка **A-B** (повтор)
8. Кнопка **◀◀** (назад)
9. Кнопка **MENU** (меню)
10. Переключатель **HOLD** (блокировка)
11. Микрофон
12. Крепление ремешка
13. Разъем USB
14. Разъем наушников



Крепление ремешка

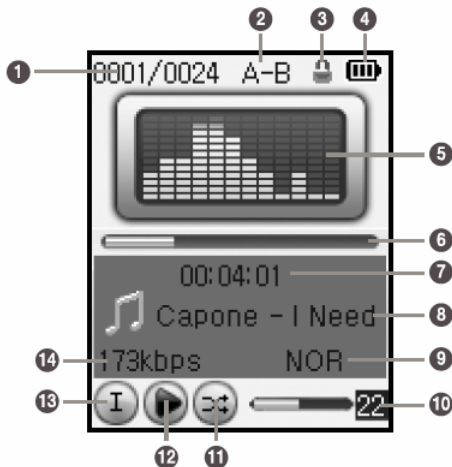


Подключение наушников



Дисплей

1. Номер трека/всего треков
2. Повтор фрагмента
3. Индикатор блокировки
4. Заряд батареи
5. Графический эквалайзер
6. Индикатор воспроизведения
7. Время воспроизведения
8. Информация о файле (ID3)
9. Режим эквалайзера
10. Громкость
11. Режим воспроизведения
12. Состояние воспроизведения
13. Режим повтора
14. Битрейт



Функции кнопок



POWER



◀ HOLD
HOLD

Нажмите и удерживайте 3 секунды, чтобы включить плеер.
Нажмите и удерживайте 3 секунды, чтобы выключить плеер.

Сдвиньте по направлению стрелки, чтобы заблокировать кнопки.
Сдвиньте в противоположном направлении, чтобы разблокировать кнопки.



PLAY

Короткое нажатие позволяет начать/приостановить воспроизведение, выбрать значение и перейти на следующий экран меню.
Долгое нажатие позволяет перейти к окну выбора параметров экрана меню.



Короткое нажатие [**MENU**] позволяет перейти к меню параметров и верхнему меню.



M



Долгое нажатие позволяет перейти к главному меню.

Нжатие кнопок [**+/-**] позволяет переходить на один пункт вверх или вниз. При долгом нажатии переход будет осуществляться непрерывно.

Нжатие кнопок [**◀◀**] и [**▶▶**] позволяет переходить на один пункт влево и вправо (например, при просмотре фотографий). При долгом нажатии переход будет осуществляться непрерывно.



Во время воспроизведения музыки:

Короткое нажатие [**◀◀**] – переход к предыдущему треку.

Долгое нажатие [**◀◀**] – перемотка текущего трека назад.

Короткое нажатие [**▶▶**] – переход к следующему треку.

Долгое нажатие [**▶▶**] – перемотка текущего трека вперед.

Нжатие кнопок [**+**] и [**-**] позволяет регулировать громкость воспроизведения.

A-B

Установка режима повтора фрагмента. Каждое нажатие кнопки последовательно означает следующие действия:

Начало фрагмента – Окончание фрагмента – Отмена повтора

Зарядка плеера

В плеере установлена встроенная литиевая батарея.

1. Подключите плеер к порту USB компьютера
2. Время полной зарядки составляет примерно 1 час, но может отличаться в зависимости от степени разряда батареи.
3. По достижении полного заряда батареи зарядка автоматически прекращается.

При нестабильном источнике питания компьютера время зарядки может увеличиться или может произойти прерывание зарядки.

Внимание

Перед первым использованием и после продолжительного хранения зарядите батарею плеера полностью.

Не заряжайте плеер более 12 часов.

Неполная зарядка и перезарядка плеера уменьшает срок службы батареи.

Со временем ресурс батареи снижается.

Подключение к компьютеру

Минимальные требования к системе

- Windows 98SE / ME / 2000 / XP или Mac OS X (версии 9.2 или выше)
- Процессор типа Pentium 200 MHz или лучше
- 100MB свободного места на жестком диске
- Порт USB 1.0 (используйте USB 2.0 для более быстрой передачи)
- Привод CD-ROM
- DirectX версии 9 или выше
- Windows Media Player версии 9 или выше

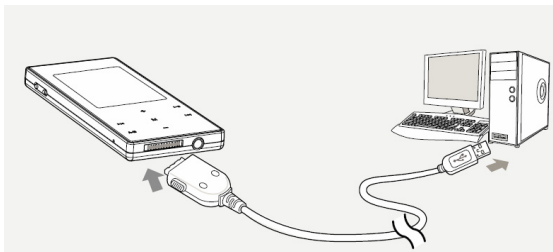
Подключение

Выключите плеер. С помощью прилагаемого кабеля USB подключите плеер к компьютеру. На экране плеера появится сообщение о подключении USB.

Windows ME / 2000 / XP автоматически распознает плеер и устанавливает его в системе в качестве съемного диска. При первом подключении плеера в Windows появится сообщение «Найдено новое устройство». После установки плеера системой в окне «Мой компьютер» появится значок плеера. Во время установки драйверов не отключайте кабель USB.

В зависимости от конфигурации компьютера настройка плеера может занять несколько минут.

Для Windows 98SE требуется установка драйвера.



Установка драйвера для Windows 98SE

1. Включите компьютер и вставьте в привод CD-ROM прилагаемый CD диск.
2. Подключите кабель к разъему USB плеера.
3. Windows 98SE обнаружит новое устройство, и на экране появится следующее окно.
4. Нажмите кнопку **Далее**.
5. Выберите «Поиск наилучшего драйвера» и нажмите **Далее**.
6. Отметьте привод CD-ROM в качестве области поиска драйвера и нажмите **Далее**.

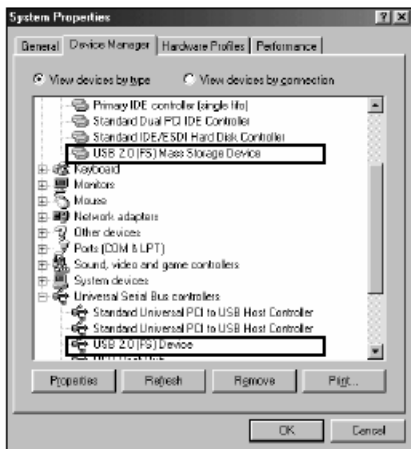


7. Нажмите **Далее**, после чего начнется установка драйвера.
8. После окончания установки драйвера нажмите **Завершить**.



Проверка правильности установки драйвера

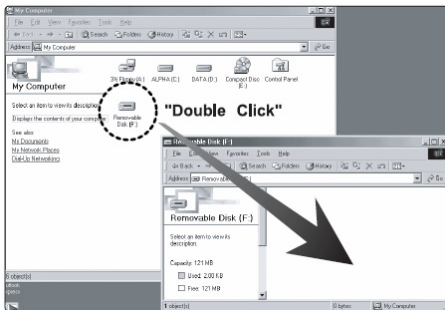
1. Выберите Пуск > Настройки > Панель управления > Система > Свойства системы. Перейдите на закладку Устройства.
2. Сделайте двойной щелчок на **Диски** и на **Контроллер USB**. Рисунок отображает отображаемую информацию при правильной установке плеера.



Копирование файлов

После подключения плеера к компьютеру вы можете копировать файлы простым перетаскиванием мышкой.

1. На рабочем столе компьютера дважды щелкните по значку «Мой компьютер». В открывшемся окне отобразится список дисков, среди которых будет съемный диск с содержимым вашего плеера.
2. Чтобы записать файлы на плеер, просто перетащите их мышкой на окошко съемного диска.
3. Также вы можете скопировать файлы с плеера на компьютер.
4. Во время передачи файлов не отсоединяйте кабель. Дождитесь окончания передачи файлов.



Примечание

При передаче файлов на плеер убедитесь, что вы их копируете, а не переносите и не вырезаете. В противном случае файлы будут стерты из компьютера.

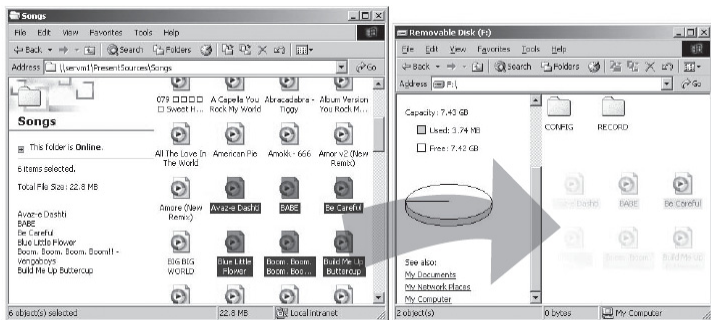
Точно также вы можете переносить в память плеера файлы любых типов.

Плеер не позволяет просматривать хранящиеся на нем немзыкальные файлы.

Порядок воспроизведения плеером файлов может отличаться от порядка, в котором файлы отображаются в окне Windows.

Вы можете хранить в памяти плеера любые файлы, не только музыку, картинки и видео.

Внимание: Отключайте плеер от компьютера только после завершения передачи файлов.



Примечание

В некоторых музыкальных файлах установлена защита DRM. Такие файлы не будут воспроизводиться плеером, если будут перенесены в плеер без соответствующей процедуры DRM защиты. Большинство файлов с защитой DRM записаны в формате WMA. Для корректного переноса таких файлов используйте Windows Media Player версии не ниже 10. Windows Media Player также позволит Вам сконвертировать эти файлы в формат MP3.

Форматирование памяти плеера

Форматирование памяти плеера может потребоваться для восстановления нормального функционирования плеера, когда плеер работает некорректно или не включается. При форматировании вся информация из памяти плеера стирается!

1. Подключите плеер к компьютеру.
2. Откройте окно «Мой компьютер».
3. Правой кнопкой нажмите на значке плеера.
4. Во всплывающем меню выберите пункт **Форматировать**.
5. Выберите файловую систему **FAT32**.
6. Нажмите **Да** для подтверждения действия.

Отключение

Перед отсоединением плеера от компьютера проведите стандартную процедуру «безопасного отключения»:

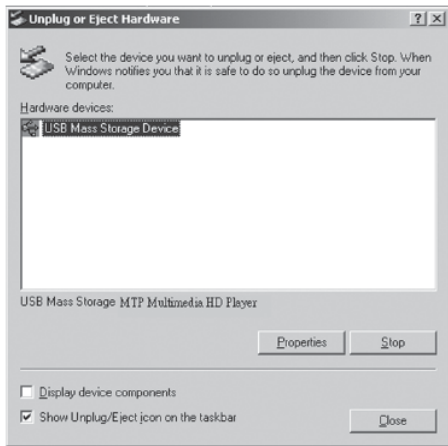
Нажмите на значке в системной области.

В появившемся окне «Извлечение устройств» нажмите кнопку

Остановить.

Когда появится окно «Устройство может быть безопасно извлечено», отключите плеер от компьютера.

Внимание: Обязательно отключайте плеер, проводя процедуру безопасного отключения. Иначе файлы в памяти плеера могут быть повреждены, что потребует форматирование памяти плеера. Также, файлы могут быть повреждены при внезапном отключении плеера во время записи.



Управление плеером

Примечание

Короткое нажатие – означает нажатие на клавишу в течение менее одной секунды.
Долгое нажатие – нажмите кнопку и удерживайте нажатой в течение более одной секунды.

Внимание

Перед первым использованием плеера необходимо полностью зарядит батарею.
При недостаточном питании порта USB плеер не зарядится полностью, даже если загорится индикатор полной зарядки. В этом случае используйте для подключения USB хаб с отдельным питанием.

Включение плеера

Для включения плеера нажмите кнопку **[POWER]**.

Выключение плеера

Для выключения плеера нажмите кнопку **[POWER]**.

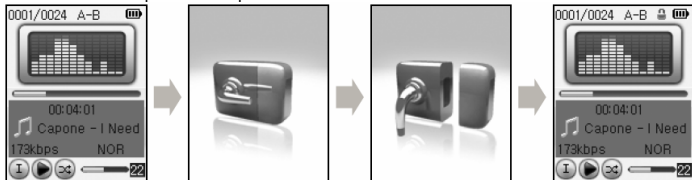


Блокировка кнопок

Для включения режима блокировки сдвиньте регулятор в положение блокировки. На дисплее отобразится соответствующий значок. При включенном режиме блокировки плеер не реагирует на нажатия кнопок.

Примечание

При включенной блокировке плеер невозможно включить.



Использование меню

1. Нажмите и удерживайте кнопку **[MENU]**. На экране плеера отобразится меню.
2. Кнопками [**◀◀/▶▶**] выберите желаемый пункт меню и нажмите кнопку **[PLAY]** для входа в подменю.
3. Если текущий пункт меню предлагает установку параметров, кнопками **[+/-]** установите значение параметра.
4. Переход к предыдущему уровню меню осуществляется долгим нажатием кнопки **[MENU]**.

Регулировка громкости

Регулировка громкости осуществляется кнопками **[+/-]**. Для минимального изменения громкости нажмите кнопку кратко. Для плавного изменения громкости нажмите и удерживайте нажатой соответствующую кнопку.

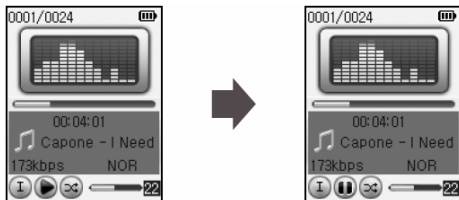
Воспроизведение музыки

Для перехода в режим воспроизведения музыки нажмите кнопку **[MENU]**, кнопками **[◀/▶]** выберите **MUSIC** и нажмите кнопку **[PLAY]** для подтверждения выбора.

Воспроизведение

Для начала воспроизведения звукового файла нажмите **PLAY**. Повторное нажатие **PLAY** приостановит воспроизведение.

Нажимая кнопки **[◀/▶]** вы можете переходить к предыдущему/следующему треку.



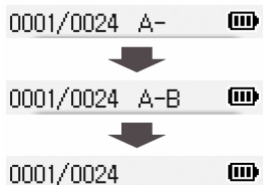
При воспроизведении кнопками **[◀/▶]** вы можете быстро перематывать трек назад/вперед.

Кнопками **[+/-]** можно регулировать громкость воспроизведения.

Повтор фрагмента (A<>B)

Для начала повтора фрагмента трека, во время воспроизведения коротко нажмите кнопку **[A-B]**. При этом текущая точка воспроизведения будет отмечена как начало фрагмента (точка A). Для установки конечной точки фрагмента (точка B) нажмите кнопку **[A-B]** повторно. После этого будет воспроизводиться только выбранный фрагмент.

Для отмены воспроизведения фрагмента нажмите кнопку **[A-B]** еще раз.



Воспроизведение видео

Для перехода в режим воспроизведения видео нажмите кнопку **[MENU]**, кнопками **[◀◀/▶▶]** выберите **MOVIE** и нажмите кнопку **[PLAY]** для подтверждения выбора.

Экран воспроизведения видео

1. Номер файла/всего файлов
2. Время воспроизведения
3. Индикатор блокировки
4. Заряд батареи
5. Индикатор воспроизведения
6. Состояние воспроизведения
7. Громкость



Начало воспроизведения

Выберите из списка файлов фильм, который вы хотите воспроизвести.

Нажмите кнопку **[PLAY]** для начала воспроизведения.

Для возврата в меню нажмите кнопку **[MENU]**.

Навигация

Нажмите кнопку **[▶▶]** во время воспроизведения, чтобы остановить текущий фильм и перейти к следующему фильму.

Нажмите кнопку **[◀◀]** во время воспроизведения, чтобы остановить текущий фильм и перейти к предыдущему фильму.

Нажмите и удерживайте кнопки **[◀◀/▶▶]** для быстрого поиска определенной части фильма. Отпустите кнопку, чтобы продолжить воспроизведение из текущего положения. Если поиск выходит за начало или конец фильма, он продолжится на следующем или предыдущем фильме.

Для выбора другого файла, Вы можете вернуться в меню, нажав кнопку **[MENU]**. и выбрать другой файл из списка.

Поддерживаются только файлы с фильмами, конвертированные программой для конвертирования фильмов, поставляемой с этим плеером.

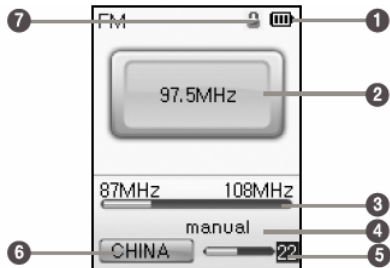
Радио

Для перехода в режим радио нажмите кнопку **[MENU]**, кнопками **[◀/▶]** выберите **FM RADIO** и нажмите кнопку **[PLAY]** для подтверждения выбора.

Внимание: для приема радио необходимо подключить наушники. При первом включении режима радио, плеер автоматически начнет сканирование диапазона частот и сохранения всех найденных станций в списке станций.

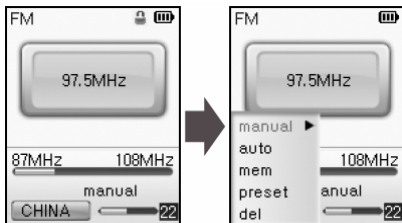
Экран радио

1. Заряд батареи
2. Частота принимаемой станции
3. Номер принимаемой станции
4. Режим настройки
5. Громкость
6. Частотный регион
7. Индикатор блокировки



После нажатия кнопки **[MENU]** в режиме радио на экране появляется меню, состоящее из следующих пунктов: **manual** (вручную), **auto** (авто), **mem** (записать), **preset** (станции), **del** (удалить).

Нажав кнопку **[A-B]** можно вернуться к предыдущему списку.



Настройка частоты приема может осуществляться в двух режимах – ручном и режиме списка станций.

Ручная настройка

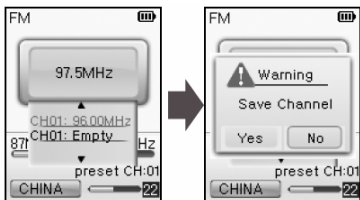
Выберите пункт меню **manual** (вручную). Коротким нажатием кнопок [◀◀/▶▶] вы можете настраивать частоту с шагом 0.1 МГц. При долгом нажатии приемник автоматически настроится на частоту следующей станции. Если текущая частота есть в списке станций, на экране отобразится номер этой станции в списке.

Режим станций

Выберите пункт меню **preset** (станции). В режиме станций вы можете настраиваться на частоты, сохраненные в ячейках памяти плеера. В списке станций можно сохранить до 20-ти частот. Для переключения между станциями из списка используйте кнопки [◀◀/▶▶].

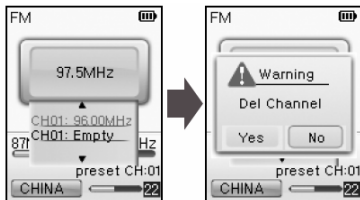
Сохранение частоты станции

1. Настройтесь на необходимую частоту с помощью ручной настройки.
2. Выберите пункт меню **mem** (записать).
3. Кнопками [◀◀/▶▶] выберите номер ячейки. Для подтверждения выбора нажмите кнопку [PLAY].
4. Для выхода из меню нажмите кнопку [A-B].



Удаление станции

Удалить станцию из ячейки памяти плеера можно с помощью пункта меню **del** (удалить).



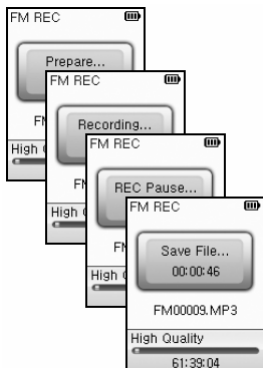
Автоматическое сканирование

Запустить автоматическое сканирование частот можно, выбрав пункт меню **auto** (авто). Плеер начнет сканирование всего диапазона частот и будет записывать в ячейки памяти (от 1 до 20) частоты всех найденных станций. После окончания сканирования приемник переключится в режим станций.

Запись радио

1. Во время прослушивания радио долго нажмите кнопку **[A-B]**. Плеер перейдет в меню записи.
2. Для начала записи коротко нажмите кнопку **[A-B]**.
3. Следующее нажатие кнопки **[A-B]** приостановит запись.
4. Для сохранения записи в памяти плеера долго нажмите кнопку **[A-B]**.
5. Для выхода из меню записи зажмите кнопку **[MENU]**.

Воспроизведение записанного звукового файла аналогично воспроизведению других файлов.



Просмотр фотографий

Вы можете просматривать фотографии и другие изображения в формате JPG на экране плеера.



Для перехода в режим просмотра нажмите кнопку **[MENU]**, кнопками [**◀◀/▶▶**] выберите **PHOTO** и нажмите кнопку **[PLAY]** для подтверждения выбора.

На экране отображается список фотографий. Выберите желаемый файл и нажмите кнопку для **[PLAY]** для просмотра фотографии.

Нажав кнопку **[MENU]** можно вернуться к экрану.

При просмотре фотографии кнопками [**◀◀/▶▶**] можно перейти к предыдущему/следующему файлу.

Для просмотра фотографий необходимо предварительно воспользоваться программой для конвертирования фильмов, поставляемой с этим плеером. Без конвертации файлы могут не отображаться корректно на экране плеера.

Чтение текстов

Вы можете использовать плеер для чтения текстовых файлов с экрана плеера.



Для перехода в режим чтения нажмите кнопку **[MENU]**, кнопками **[◀◀/▶▶]** выберите **TEXT** и нажмите кнопку **[PLAY]** для подтверждения выбора.

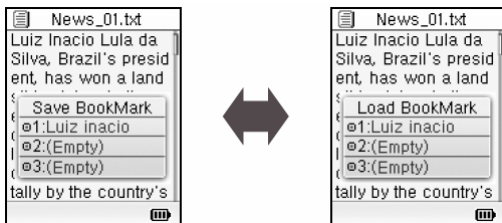
На экране отображается список файлов. Выберите желаемый текстовый файл и нажмите кнопку для **[PLAY]** для его отображения.

Нажав кнопку **[MENU]** можно вернуться к экрану.

При чтении текста кнопками **[◀◀/▶▶]** можно перейти к предыдущей/следующей странице. Кнопки **[+/-]** позволяют пролистывать текст по строкам.

Для выбора другого файла, Вы можете вернуться в меню, нажав кнопку **[MENU]**. и выбрать другой файл из списка.

Закладки



Для сохранения закладки:

1. Нажмите кнопку **[PLAY]**. На экране отобразится список закладок.
2. Кнопками **[+/-]** выберите закладку и нажмите кнопку **[MENU]**. Вернуться к предыдущему экрану можно кнопкой **[◀◀]**.

Для возврата к сохраненной закладке:

1. Нажмите кнопку **[A-B]**. На экране отобразится список закладок.
2. Кнопками **[+/-]** выберите закладку и нажмите кнопку **[MENU]**. Вернуться к предыдущему экрану можно кнопкой **[◀◀]**.

Примечание

Закладки сохраняются только для текущего файла. Если Вы перейдете к другому файлу, Вам потребуется устанавливать закладки снова.

Диктофон

Встроенный микрофон плеера позволяет записывать голосовые сообщения.

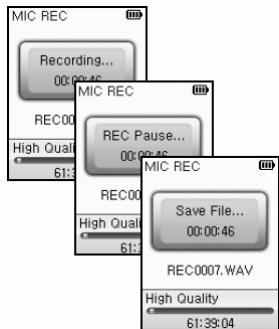
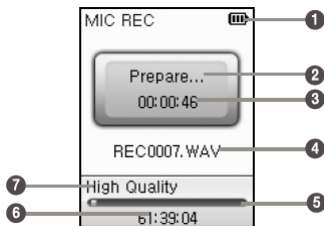
Экран диктофона

1. Заряд батареи
2. Состояние записи
3. Время записи
4. Имя файла
5. Индикатор воспроизведения
6. Время записи
7. Качество записи

Для перехода в режим диктофона нажмите кнопку **[MENU]**, кнопками [**◀**/**▶**] выберите **RECORD** и нажмите кнопку **[PLAY]** для подтверждения выбора.

Вы можете делать записи в внешних источниках, например с телевизора, компьютера, CD плеера. Для этого подключите внешнее устройство к разъему Line In плеера. При вызове диктофона на экране появляется меню, в котором Вы можете выбрать источник записи: mic (микрофон) или line-in (линейный вход).

1. Для начала записи нажмите кнопку **[A-B]**.
2. Приостановить запись можно повторным нажатием кнопки **[A-B]**.
3. Чтобы сохранить запись в памяти плеера долго нажмите кнопку **[A-B]**.
4. После долгого нажатия кнопки **[MENU]** текущая запись сохраняется и плеер возвращается в главное меню.



Управление файлами

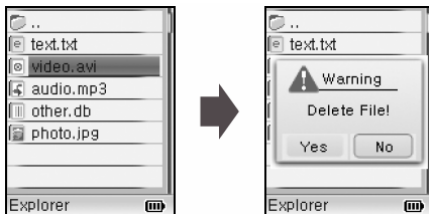
В режиме управления файлами вы можете просматривать и удалять файлы.

Для перехода в режим управления файлами нажмите кнопку **[MENU]**, кнопками **[◀/▶]** выберите **Navigation** и нажмите кнопку **[PLAY]** для подтверждения выбора.

На экране отображается список файлов, содержащихся в памяти плеера. Для просмотра выбранного файла нажмите кнопку **[PLAY]**. Если плеер не может определить тип файла, на экране появится соответствующее сообщение.



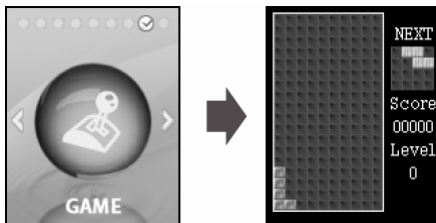
Для удаления выбранного файла нажмите кнопку **[A-B]**. В появившемся окне подтвердите удаление, кнопками **[◀/▶]** выбрав **YES** и нажав кнопку **[MENU]**.



Игра

В программе плеера заложена игра Тетрис. Цель игры состоит в том, чтобы сложить падающие фигурки и правильным расположением составлять горизонтальные ряды.

Для перехода к игре нажмите кнопку **[MENU]**, кнопками **[◀◀/▶▶]** выберите **GAME** и нажмите кнопку **[PLAY]** для подтверждения выбора.



Кнопки управления:

[PLAY] – начало и приостановка игры.

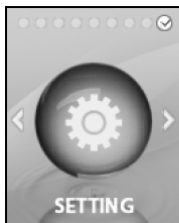
[◀◀/▶▶] – перемещение фигурки влево и вправо.

[+] – вращение фигурки.

[MENU] – нажмите коротко чтобы быстро опустить фигурку. Нажмите долго, чтобы закончить игру.

Настройка функций плеера

Для перехода в режим настройки нажмите кнопку **[MENU]**, кнопками **[◀▶]** выберите **SETTING** и нажмите кнопку **[PLAY]** для подтверждения выбора. Установка параметров производится кнопками **[+/-]**.



Настройки воспроизведения (Music)

Repeat – режим повторного воспроизведения

Once: Воспроизведение одного файла

Repeat 1: повторное воспроизведение одного файла

Folder Once: Воспроизведение одной папки

Folder Repeat: повторное воспроизведение одной папки

All Once: воспроизведение всех файлов

All Repeat: повторное воспроизведение всех файлов

Intro: воспроизведение в режиме ознакомления

Play Mode – последовательность воспроизведения

Order – воспроизведение в заданном порядке

Shuffle – воспроизведение в случайном порядке

EQ select – эквалайзер

Выберите одну из настроек эквалайзера: Normal, 3D, Rock, Pop, Classic, Bass, Jazz, User EQ.

User EQ set – ручная настройка эквалайзера

При ручной настройке эквалайзера Вы можете выбирать из 6-ти уровней настройки каждого из 5-ти частотных фильтров.

Настройка радио (FM Radio)

Stereo SW – режим стерео

Этим параметром Вы можете установить режим приема радио стерео или моно.

FM Region - регион

Выберите региональные настройки диапазона приема – China (Китай), Europe (Европа), Japan (Япония), USA (США).

Настройка записи (Record)

Rec quality – качество записи

Выберите качество записи – High quality (высокое качество)б General quality (обычное качество).

Rec volume – громкость записи

Установите уровень записи от +1 до +5.

Настройка экрана (Display)

Bright Time – время подсветки

Возможна настройка времени, в течение которого экран будет подсвечиваться после последнего нажатия какой-либо кнопки на плеере. Установите время работы подсветки дисплея 5 сек, 10 сек, 15 сек, 20 сек, 30 сек или включите постоянную подсветку выбрав Always On. Меньшее время работы подсветки увеличивает время работы плеера от батареи.

Lum – яркость подсветки

Установите яркость подсветки экрана плеера от 1 до 5.

Bright Mode – режим подсветки

Выберите режим подсветки экрана – Normal (обычный) или Power Save (энергосберегающий)

Системные настройки (system)

About - Информация

Выбрав этот пункт меню, вы можете увидеть версию встроенного программного обеспечения (прошивки) вашего плеера. Эта информация может быть полезна при обращении в службу технической поддержки и для проверки обновлений прошивки на сайте www.nexxdigital.ru. Также здесь можно узнать общий объем памяти, свободное место в памяти плеера и общее количество треков.

Upgrade – обновление прошивки

Выберите этот пункт для начала обновления встроенного программного обеспечения плеера.

Default – сброс настроек

Выбрав этот пункт, вы можете вернуть все настройки плеера к заводским значениям.

Настройки энергосбережения (PowerOff)

Установите время автоматического выключения плеера. При установке параметру значения Off плеер не будет автоматически выключаться.

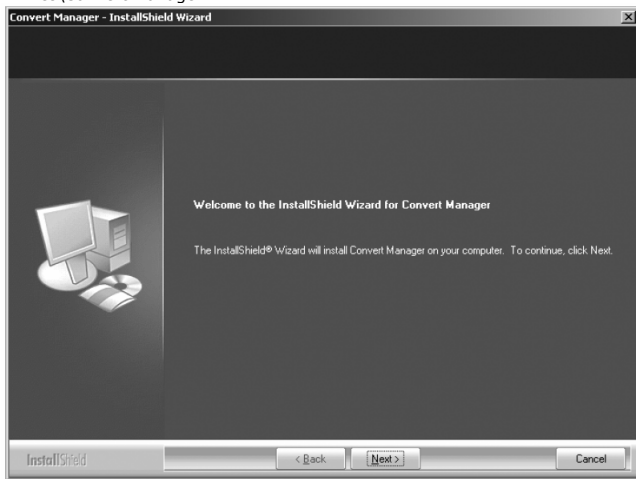
Язык (Language)

Выберите язык, на котором отображается информация о треках.

Конвертирование файлов

Для воспроизведения графических и видео файлов на экране плеера их необходимо сконвертировать с помощью специальной программы на компьютере. Программа конвертирования файлов находится на прилагаемом диске.

Для установки программы, установите прилагаемый диск в привод CD-ROM компьютера и запустите файл Converter Setup.exe. По умолчанию программа установится в папку C:\Program Files\Convert Manager.



На работу программы могут повлиять кодеки, установленные в системе. Если у Вас возникают проблемы при конвертировании файлов, обратитесь к разделу «Вопросы и ответы» данного раздела.

Использование программ конвертации

Для начала конвертирования, выделите необходимый файл.

Описание кнопок

Add file – Выбор и добавление файла в список конвертации.

Delete file – Удаление файла из списка конвертации.

Option setting – Установка параметров конвертации, таких как размер файла.

Convert – Начало конвертации файлов, указанных в списке.

Поддерживаемые форматы видео

ASF, AVI, MPG, MPEG, WMV, DAT(VCD), ASX

При конвертировании видео файлы перекодируются в формат WMV, графические файлы – в формат JPG. Для них устанавливается необходимое разрешение.

Для воспроизведения видео файлов на компьютере необходимо наличие соответствующего кодека.

Поврежденные файлы не могут быть сконвертированы.

Рекомендуется пользоваться последней версией DirectX и Windows Media Player.

Вопросы и ответы

Конвертирование прошло успешно, но при воспроизведении нет звука

- В исходном файле нет звуковой дорожки. Проверьте файл с помощью Windows Media Player.
- В системе не установлен кодек для воспроизведения звуковой дорожки исходного файла. Рекомендуется установить последнюю версию кодека.

Конвертирование прерывается с сообщением "The file is damaged"

- Исходный файл поврежден. Конвертирование поврежденных файлов невозможно. Часто такая ситуация возникает при сохранении программ вещания в Интернет.

После добавления файла в список появляется сообщение "Impossible to convert"

- В системе не установлен кодек для воспроизведения видео или звуковой дорожки файла. Рекомендуется установить последнюю версию кодека.
- Иногда подобная проблема возникает из-за неправильного расширения файла.

При конвертировании появляется сообщение "The conversion codec configuration is instable"

Используемый кодек не поддерживается программой конвертации. Установите другой набор кодеков.

При конвертировании появляется сообщение "The total playing time can not be retrieved"

- Информация о продолжительности, записанная в файле, отличается от реального размера файла. Конвертирование поврежденных файлов невозможно.

Файл воспроизводится Windows Media Player, но не может быть сконвертирован

- Используемый кодек не поддерживается программой конвертации. Установите другой набор кодеков.

Примечание: срок службы плеера 18 месяцев

Обновление прошивки

Что такое прошивка?

В каждом компьютере установлена операционная система (Windows, MacOS, Linux...) позволяющая работать с оборудованием компьютера.

В каждом MP3 плеере установлена программа, позволяющая использовать компоненты плеера. Эта программа называется прошивкой.

Что такое обновление прошивки?

Обновление прошивки – это установка в плеере новой версии программы. Прошивку обновляют чтобы исправить ошибки программы и использовать больше возможностей плеера.

Установка программы обновления прошивки

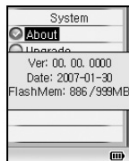
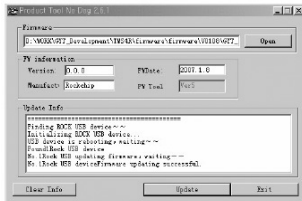
Запустите файл setup.exe из папки Firmware прилагаемого диска. По умолчанию программа установится в папке **C:\Program Files\Consumer Update Firmware**.

Обновление прошивки

1. Включите плеер.
 2. Выберите пункт меню **Settings – System – Upgrade**.
 3. Выберите Yes.
 4. Вставьте кабель USB. На компьютере появится устройство **“rockusb Device”**
 5. Запустите программу обновления на компьютере.
 6. Нажмите кнопку **Open** и выберите файл с новой прошивкой.
 7. Нажмите кнопку **Update**. Если на экране появится сообщение successful – обновление прошло успешно.
 8. Отформатируйте память плеера.
- Теперь Вы можете пользоваться новой прошивкой.

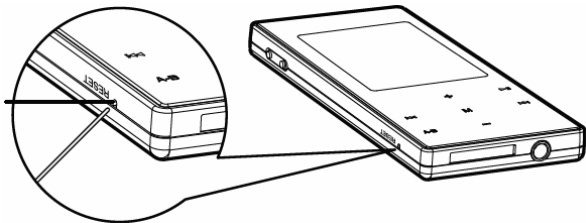
Примечание

При обновлении прошивки необходимо отформатировать память плеера. Перед обновлением сохраните все файлы из памяти плеера на компьютере.



Перезагрузка плеера

Если плеер зависнет или перестанет включаться, канцелярской скрепкой нажмите кнопку **RESET**. При перезагрузке плеера файлы из памяти плеера не удаляются.





www.nexxdigital.ru