



gumo



basic
mp3 плеер



Руководство пользователя

Благодарим вас за приобретение устройства произведенного под маркой QUMO. В данном руководстве изложен порядок работы с изделием и приводится описание всех его функций. Внимательно прочитайте руководство, перед тем как начать работу с устройством.

На официальном веб-сайте компании QUMO Co., Ltd. <http://www.qumo.ru> можно найти самую новую информацию об изделии и получить техническую поддержку.

Информация об авторских правах

Права на данный документ принадлежат компании QUMO Co., Ltd., и никакая часть из данного документа не может быть опубликована без предварительного согласия со стороны компании QUMO Co., Ltd.

Файлы, предварительно записанные в память изделия компанией QUMO, не могут распространяться с целью коммерческого использования.

Производитель оставляет за собой право без предварительного уведомления изменять комплектацию устройства, его технические характеристики, версию программного обеспечения. В связи, с чем отдельные функции устройства могут отличаться от их описания в данном руководстве все изменения будут включены в следующую редакцию руководства.

Основные функции

- Поддержка различных аудио форматов
Плеер поддерживает различные аудио форматы: MP1, MP2, MP3, WMA, ASF, OGG, WAV;
- FM радио приемник
С помощью мощного автоматического поиска или вручную вы можете сохранить 40 радиостанций (по 20 для каждой системы);
- Электронные книги
С помощью этого маленького помощника вы также можете читать свои любимые электронные книги;
- Флэш накопитель
Плеер также выполняет функцию съемного флэш накопителя. Вы можете с легкостью записывать на него необходимые вам файлы и брать с собой, согласитесь это удобно. Не надо устанавливать никаких драйверов, просто подключите ваш плеер к ПК и он определит его как съемный диск (для операционных систем Windows 2000 и выше);
- Запись/воспроизведение
Вы можете использовать ваш плеер как компактный диктофон и записать все вам необходимое. Затем вы можете это с легкостью воспроизвести;
- Эквалайзер
Плеер поддерживает 7 настроек эквалайзера: Normal, rock, popular, classical, soft, jazz, DBB;
- Скрытая область
При использовании встроенных в плеер инструментов, Вы можете разделить диск плеер на две части, и зашифровать одну из них, чтобы скрыть место, так, чтобы эта зашифрованная часть не была замечена или прочитана другими. Таким образом Вы можете “скрыть свои тайны”!;
- Режимы повторов
Все один раз, Повторить одну песню, повторить папку, повторить все, случайно, интро;
- Автовыключение
Вы можете установить режим автовыключения, чтобы сохранить заряд энергии плеера;
- Анимированное меню
Абсолютно анимированное меню создает впечатление легкости и комфорта управления.

Обратите внимание

- 1) Не используйте устройство в исключительно холодной или горячей, пыльной, влажной или сухой окружающей среде;
- 2) Не роняйте устройство;
- 3) Пожалуйста, заряжайте батарею, когда:
 - a. Индикатор заряда батареи пуст;
 - b. Система автоматически выключает устройство, и питание вскоре выключается, когда Вы включаете устройство снова;
 - c. Если устройство не отвечает на переключение кнопки Включения/выключения.
- 4) Пожалуйста, не отключайте резко устройство от ПК, когда оно форматируется или в процессе зарядки или загрузки. Иначе это может привести к ошибке в программе;
- 5) Когда устройство используется как съемный диск, пользователь должен сохранить или экспортировать файлы в надлежащем порядке, предусмотренном операционной системой. Любой неподходящий метод операции может привести к потере файлов, за которые Компания ответственности не несет;
- 6) Пожалуйста не разбирайте устройство самостоятельно, это может привести к пожарам, травмам или повреждению устройства, а также влечет за собой снятие устройства с гарантийного обслуживания. В случае поломки или нестабильной работы устройства, пожалуйста обратитесь в авторизованный сервисный центр компании QUMO Co., Ltd.
- 7) Производитель оставляет за собой право без предварительного уведомления изменять комплектацию устройства, его технические характеристики, версию программного обеспечения. В связи, с чем отдельные функции устройства могут отличаться от их описания в данном руководстве все изменения будут включены в следующую редакцию руководства.

Внешний вид и кнопки управления





- 1) Номер трэка / количество трэков;
- 2) Название текущей папки;
- 3) Режим воспроизведения;
- 4) Текущий файл формат;
- 5) Состояние воспроизведения;
- 6) Прошло времени;
- 7) Индикатор заряда батареи;
- 8) Информация о текущем файле;
- 9) Карта эквалайзера;
- 10) Бит рейт;
- 11) Уровень громкости;
- 12) Предустановка эквалайзера.

Батарея

Устройство использует полимерную батарею 200mAh с зарядкой через USB порт устройства. Устройство может заряжаться от ПК с помощью USB провода, входящего в комплект поставки устройства, либо с помощью специальных USB зарядных устройств, производства компании QUMO Co., Ltd. Компания QUMO Co., Ltd. Не рекомендует использовать зарядные устройства сторонних производителей и не несет ответственности за ущерб причиненный устройству в связи с их использованием.

- 1) Пожалуйста включите выключатель питания, когда Вы заряжаете батарею;
- 2) Батарея заряжена, когда индикатор отображает все 4 секции заряда батареи;
- 3) По мере использования устройства количество секций заряда батареи будет уменьшаться;
- 4) Для того, чтобы батарея устройства прослужила дольше, она должна разрядиться перед следующей зарядкой;
- 5) Пожалуйста не используйте устройство в условиях повышенной температуры и не бросайте его в огонь, это может привести к пожару.

Описание функций

Вход в меню.

Вы можете нажать на кнопку Меню, чтобы войти в различные меню. Меню классифицированы в главное меню (требуется длительное нажатие), подменю во время проигрывания (короткое нажатие, чтобы войти) и подменю в состоянии Остановки (короткое нажатие, чтобы войти).

Обзор операций.

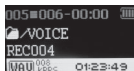
Передвижение по пунктам основного меню осуществляется с помощью кнопок ◀◀ и ▶▶.

Передвижение по пунктам вспомогательных меню осуществляется с помощью кнопок “+” и “-”.

Вы можете в различные подуровни меню из основного меню (в зависимости от продолжительности нажатия кнопки Меню)



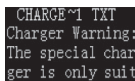
Музыка



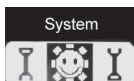
Запись



Голос



Электронные книги



Настройки

Для увеличения/уменьшения громкости используйте кнопки “+” и “-”. Длительное зажатие кнопки «Play/Pause» приводит к выключению устройства.

Кратковременное нажатие на кнопку «Play/Pause» останавливает или возобновляет воспроизведение музыки, либо подтверждает вход в подменю.

Кратковременное нажатие на кнопку «A-B» в режиме записи – запись голоса либо текущей радиостанции.

Длительное нажатие кнопки «A-B» приводит к блокировке или разблокировке устройства.

Подключение к ПК.

Включите компьютер и затем подсоедините устройство к порту USB используя USB кабель, входящий в комплект поставки устройства. Таким образом Вы можете выполнить зарядку устройства или передачу данных.

Описание функций

Музыка и голос

Кнопка	Действие	Состояние паузы	Воспроизведение
Play	Длит. нажатие	Выключение	Выключение
	Кратк. нажатие	Воспроизведение	Стоп
Mode	Длит. нажатие	выход в основное меню	выход в основное меню
	Кратк. нажатие	Вход в подменю	Вход в подменю
▶▶	Нажатие	Следующая песня	Воспроизведение следующей песни
	Удерживание	Промотка списка песен вперед	Перемотка песни вперед
◀◀	Нажатие	Предыдущая песня	Воспроизведение предыдущей песни
	Удерживание	Промотка списка песен назад	Перемотка песни назад
+/-	Кратк. Нажатие	Постепенное изменение громкости	Постепенное изменение громкости
	Удерживание	Быстрое изменение громкости	Быстрое изменение громкости
A-B	Кратк. Нажатие	Вход в интерфейс записи	Установка отрезков
	Удерживание	Блокировка	Блокировка

Запись

Кнопка	Действие	Стоп	Запись
Play	Удержание	Выключение	Остановка записи
	Кратк. Нажатие	Начало записи	Пауза в записи
Mode	Удержание	Вход в основное меню	X
	Кратк. Нажатие	Вход в подменю записи	X
A-B	Кратк. Нажатие	Начало записи	Пауза в записи
	Удержание	Блокировка	Блокировка

Описание функций

FM радио

Кнопка	Действие	Радио	Радио подменю
Play	Удержание	Выключение	Выключение
	Кратк. Нажатие	Если есть сохраненные каналы: следующий канал	
		Если нет сохраненных каналов: X	Выход из меню
MODE	Удержание	Выход в основное меню	Выход в основное меню
	Кратк. Нажатие	Вход в подменю	Подтверждение
▶▶	Нажатие	Шаг в 100КГц в ручном поиске или стоп автопоиска	Перемещение по меню
	Удержание	Последовательный поиск, 100КГц увеличения	Последовательное передвижение вперед
◀◀	Нажатие	Шаг в 100КГц в ручном поиске или стоп автопоиска	Перемещение по меню
	Удержание	Последовательный поиск, 100КГц уменьшения	Последовательное передвижение назад
+/-	Кратк. Нажатие	Постепенное изменение громкости	X
	Удержание	Быстрое изменение громкости	X
A-B	Кратк. Нажатие	Вход в режим записи и начало записи	Вход в режим записи и начало записи
	Удержание	Блокировка	Блокировка

Электронные книги

Кнопка	Действие	Меню	Чтение
Play	Удержание	Выключение	Выключение
	Кратк. нажатие	X	Пауза
Mode	Удержание	Выход в основное меню	Выход в основное меню
	Кратк. нажатие	Начало отображения текста	Вход в подменю
▶▶	Кратк. нажатие	Передвижение по меню	Возврат
	Удержание	Последовательное передвижение вперед	Вперед
◀◀	Кратк. нажатие	Передвижение по меню	Назад
	Удержание	Последовательное передвижение назад	X
+/-	Кратк. нажатие	X	X
	Удержание	X	X
A-B	Кратк. нажатие	X	X
	Удержание	Блокировка	Блокировка

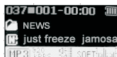
Музыка

Простота использования

- 1) Подключите наушники.
Вставьте штекер наушников в разъем для наушников, убедитесь что он полностью вошел.
- 2) Убедитесь, что кнопка питания плеера стоит в положении «ON».
- 3) Удерживайте кнопку «Play/Pause», чтобы включить плеер и войти в режим Музыка. Нажмите на кнопку «Play/Pause» еще раз, чтобы начать воспроизведение музыки.
- 4) Выбор музыки:
Кнопка ◀◀ - переход к предыдущей композиции;
Кнопка ▶▶ - переход к следующей композиции.
- 5) Управление громкостью.
Нажмите на кнопку “+”, чтобы увеличить громкость, и на кнопку “-”, чтобы ее уменьшить.

Эквалайзер

- 1) Убедитесь что вы в режиме воспроизведения музыки;
- 2) Нажмите на кнопку «Mode», чтобы вызвать подменю;
- 3) С помощью “+/-” выберите пункт меню «Эквалайзер»;
- 4) Нажмите на кнопку «Mode», чтобы войте в режим управления эквалайзером;
- 5) С помощью кнопок “+/-” выберите подходящую для вас настройку эквалайзера;
- 6) Нажмите на кнопку «Mode», чтобы подтвердить свой выбор;
- 7) Существуют следующие предустановки эквалайзера:
Natural, Rock, Pop, Classic, Soft, Jazz, DBB.



Музыка

SRS WOW.

- 1) Убедитесь что вы в режиме воспроизведения музыки;
- 2) Нажмите на кнопку «Mode», чтобы вызвать подменю;
- 3) С помощью +/- выберите пункт меню «SRS WOW»;
- 4) Нажмите на кнопку «Mode», чтобы войти в режим управления SRS;
- 5) С помощью кнопок +/- выберите подходящую для вас настройку;
- 6) Нажмите на кнопку «Mode», чтобы подтвердить свой выбор.

Поддержка лирики.

Устройство поддерживает отображение файлов лирики *.LRC.

Для того, чтобы текст отображался синхронно с композицией файлы композиции и лирики должны храниться в одной и той же папке и иметь одинаковые названия, например:

Название музыкального файла: Abu-Siye.mp3

Название файла лирики: Abu-Siye.lrc

Запись

Пожалуйста убедитесь, что заряда батареи достаточно, чтобы осуществить планируемую вами запись.

Быстрый старт

В любом состоянии «не воспроизведения» нажмите на кнопку «A-B», чтобы быстро перейти в режим записи:

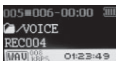
- 1) Нажмите на кнопку «A-B», чтобы начать запись;
- 2) Нажмите на кнопку «A-B», чтобы поставить запись на паузу;
- 3) Нажмите на кнопку «A-B», чтобы продолжить запись;
- 4) Задержите кнопку «A-B» на несколько секунд, чтобы остановить запись.

Запись через меню записи

- 1) Войдите в основное меню;
- 2) С помощью кнопок +/- выберите пункт меню «Запись»;



- 3) Нажмите на кнопку «MODE», чтобы войти в режим записи;



Если на экране отображается сообщение «FULL» это означает, что на диске нет свободного места, чтобы осуществить запись. Необходимо очистить диск для того, чтобы осуществить новую запись.

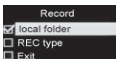
Запись

Выбор типа записи

- 1) Убедитесь, что режим записи поставлен на стоп;



- 2) Нажмите на кнопку «MODE», чтобы войти в подменю записи;



- 3) С помощью кнопок +/- выберите пункт меню «Тип записи»;
4) Нажмите на кнопку «MODE», чтобы подтвердить свой выбор;



- 5) С помощью кнопок +/- выберите подходящий вам тип записи;
6) Нажмите на кнопку «MODE», чтобы подтвердить выбранный тип;
7) Нажмите на кнопку «Play/Pause», чтобы начать запись.
8) Типы записи:

Fine Rec – *.wav формат с хорошим качеством;

Long REC - *.act со средним качеством;

Fine VOR - *.wav формат (Акустический контроль записи, запись останавливается если нет достаточной громкости записываемого звука);

Long VOR - *.act формат.

Запись

Воспроизведение записанных файлов

- 1) Войдите в основное меню;
- 2) С помощью кнопок +/- выберите пункт меню «Голос»;



- 3) Нажмите на кнопку «MODE», чтобы войти в режим воспроизведения записанных файлов;



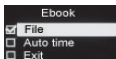
- 4) Затем нажмите на кнопку «Play/Pause», чтобы начать воспроизведение записанных файлов;
- 5) Выбор записанных файлов:
 - ◀◀ - выбор предыдущего файла;
 - ▶▶ - выбор следующего файла;
- 6) Используйте кнопку "+", чтобы увеличить громкость, и кнопку "-", чтобы уменьшить громкость.

Электронные книги

- 1) Войдите в основное меню;
- 2) С помощью кнопок +/- выберите пункт меню «Электронные книги»;



- 3) Нажмите на кнопку «MODE», чтобы войти в режим чтения книг;
- 4) Перелистывание страниц:
 - ▶▶ - следующая страница;
 - ◀◀ - предыдущая страница;
- 5) Нажмите на кнопку «MODE», чтобы войти в подменю;



- 6) В подменю выберите пункт меню «Autotime», чтобы установить время автоматического перелистывания страниц.

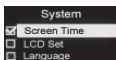
Устройство распознает только электронные книги в формате *.TXT

Настройки

- 1) Войдите в основное меню;
- 2) С помощью кнопок +/- выберите пункт меню «Системное»;



- 1) Нажмите на кнопку «MODE» для того, чтобы войти в режим настроек устройства;



Основные параметры

<i>Screen Time</i>	Установка времени вкл. хранителя экрана
<i>LCD Set</i>	Выбор хранителя экрана
<i>Language</i>	Установка языка
<i>Power Off</i>	Установление времени авто отключения
<i>Replay Mode</i>	Установка режима повторения воспроиз.
<i>Contrast</i>	Установка контрастности дисплея
<i>Online Mode</i>	Установление шифрования диска
<i>Memory Info</i>	Информация о заполнении памяти
<i>Version</i>	Версия прошивки
<i>Protect Set</i>	Установление защиты
<i>Exit</i>	Выход

Технические характеристики

<i>Размеры</i>	70 x 28 x 11 мм	
<i>Вес</i>	24 г	
<i>Дисплей</i>	1.0" Matrix (128x64) OLED	
<i>Интерфейс</i>	High Speed USB2.0	
<i>Память</i>	2ГБ - 4ГБ	
<i>Батарея</i>	Литиевый аккумулятор (макс. 12 ч. работы)	
<i>Запись</i>	Samplerate	8 КГц
	Формат	WAV (32Kbps), ACT (8Kbps)
	Время записи	35 ч. (ACT, 128M Flash)
<i>mp3, wma, ogg</i>	Max. Output	(L)10mW+(R)10mW+(320hm)
	mp3, ogg bitrate	32Kbps - 448Kbps
	wma bitrate	5Kbps - 384Kbps
	Freq Response	20Гц - 20КГц
	SNR	85dB
	Distortion	0,05%
<i>FM радио</i>	Частоты	76-90МГц/87-108МГц
	Макс. кол-во каналов	20+20
	Выход	(L)10mW+(R)10mW+(320hm)
	SNR	45dB
<i>Поддерж. форматы</i>	mp1, mp2, mp3, wma, ogg	
<i>Температура</i>	от -5°C до +40°C	
<i>Языки</i>	Русский, Английский	
<i>Операцион. системы</i>	Windows 98/SE/Me/2000/XP/Vista, MacOS 10, Linux 2.4.2	