

SAMSUNG



YP-K3

Для Вашої безпеки

Уважно прочитайте цю інструкцію, щоб упевнитися у правильному використанні плеєра та уникнути небезпеки й фізичних ушкоджень.



ЗАСТЕРЕЖЕННЯ

Ігнорування інструкцій до плеєра може призвести до серйозних травм.

Використання виробу

Неправильне використання може призвести до вибуху, пожежі або ураження електричним струмом.



Не розбирайте, не ремонтуйте та не змінюйте плеєр самостійно.



Не допускайте потрапляння рідини на плеєр або плеєра у воду. Якщо плеєр мокрий, не вмийте його. Зв'яжіться із сервісним центром.



Не зберігайте плеєр у сирих, запилених або забруднених місцях; ще може призвести до пожежі або ураження електричним струмом.



Не залишайте пристрій у місцях із температурою вище за 35°C (таких як сауна або припарковане авто).

Влітку температура всередині автомобіля може сягати 80°C.

Захист Ваших вух

Уникайте використання плеєра з високою гучністю, оскільки це може призвести до серйозних порушення слуху. Якщо під час використання навушників ви відчуваєте дзвін у вухах, негайно зніміть навушники та зменшіть гучність.



Уникнення ризику нещасного випадку на дорозі

Не використовуйте навушники під час водіння автомобіля або їзди на велосипеді чи мотоциклі.

Це може спричинити нещасний випадок і заборонено законом у деяких місцях. Використання навушників на вулиці, особливо під час руху на перехресті, також може призвести до нещасного випадку.

З метою власної безпеки упевніться, що кабель навушників не обплутується навколо Ваших рук і навколишніх предметів під час водіння транспортного засобу, роботи або відпочинку, оскільки це може призвести до аварій або отримання травм.

**УВАГА**

Невиконання інструкцій може призвести до фізичних ушкоджень або пошкодження виробу.

Використання виробу**Управління важливими даними**

Обов'язково створіть резервну копію важливих даних.

Пам'ятайте, що ми не несемо відповідальності за втрату даних, що виникла через поломку, ремонт та інші причини.

Уникнення несправностей

Падіння плеєра може значно вплинути на його роботу. Не кладіть на плеєр важкі предмети.



Уникайте потрапляння всередину плеєра сторонніх речовин або пилу.

Уникнення несправностей

Використовуйте лише приладдя, надане або схвалене компанією Samsung.



Не бризкайте на плеєр водою. Не чистіть плеєр хімічними речовинами, такими як бензин та розчинники; це може призвести до пожежі, ураження електричним струмом або пошкодження поверхні пристрою.



Не кладіть пристрій поблизу магнітних предметів; це може спричинити несправність.

Зміст

Для Вашої безпеки	2
Зміст	4

Розділ 1. Підготовка до роботи

Функції виробу.....	6
Основні відомості.....	7
Компоненти	7
Інформація на дисплеї	9
Функції кнопок	10
Зарядка акумулятора	12
Основне використання	13

Розділ 2. Завантаження бажаних файлів

Завантаження бажаних файлів	16
Інсталяція програми Samsung Media Studio.....	16
Підключення до комп'ютера	17
Додавання файлів і папок у Samsung Media Studio.....	18
Перенесення файлів до плеєра за допомогою Samsung Media Studio.....	20
Використання плеєра в якості знімного диску.....	22
Відключення від комп'ютера.....	23

Розділ 3. Мультимедійні функції

Прослуховування музики	24
Прослуховування музики	24
Створення списку програвання в Samsung Media Studio.....	28
Програвання списку програвання.....	30
Використання меню параметрів музики	31
Прослуховування радіо FM	33
Прослуховування радіо FM.....	33
Настройка попередніх настройок FM	34
Видалення попередніх настройок	38
Настройка радіо FM	39
Перегляд фотографій	40
Перегляд фотографій.....	40
Використання меню параметрів фотографій	41
Перегляд тексту	42
Перегляд тексту	42
Використання меню Text.....	43

Розділ 4. | Настройки

Настройки	44
Настройка дисплея	44
Настройка часу	46
Настройка мови	48
Настройка системи	49

Розділ 5. | Пошук і усунення неполадок

Пошук і усунення неполадок	51
---	----

Розділ 6. | Додаток

Дерево меню	53
Специфікації виробу	54

Функції виробу

Компактний та тонкий

- Спеціально розрахований на те, щоб справляти враження компактного, тонкого пристрою.

Сенсорна панель

- Для переходу по командах меню достатньо торкнутися пальцем сенсорної панелі.

Проста та зручна структура меню

- Меню має нескладну структуру, тому з ним зручно працювати.

Програвання триває довше, а завантаження менше!

- Повністю зарядженого акумулятора вистачає на програвання музики протягом 25 годин (із використанням навушників).
- Плеєр підтримує інтерфейс USB 2.0, значно швидший за USB 1.1, що прискорює обмін даними з комп'ютером.

Підтримка різноманітних форматів файлів!

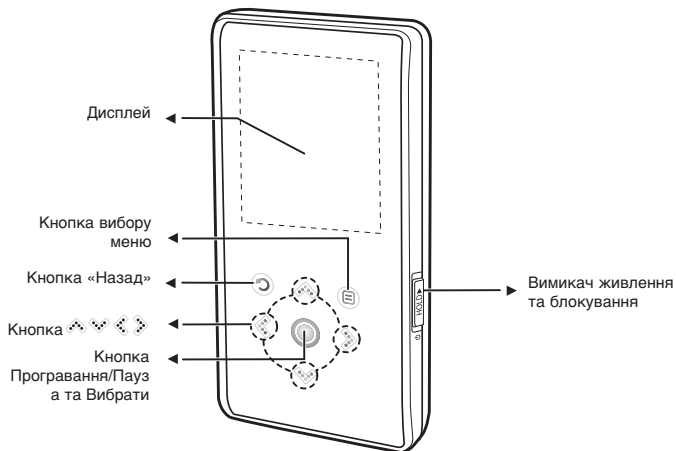
- Підтримуються різноманітні формати файлів, включаючи MP3, WMA та Ogg.
- У плеєрі можна переглядати файли формату JPG і TXT.

Зручність

- Користувачеві пропонується багато зручних функцій, включаючи радіо FM, будильник, перегляд фотографій тощо.

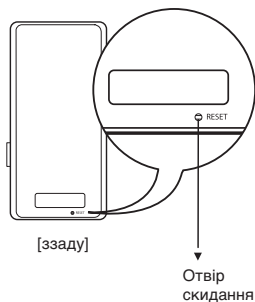
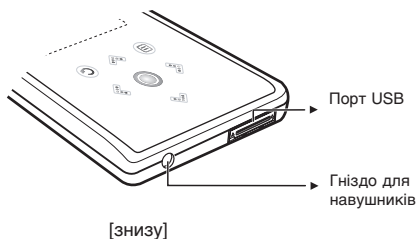
Передня панель, правий б'гк

Усі кнопки мають підсвітку.



Компоненти (продовження)

Нижній бік і задня панель



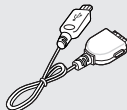
Перевірка комплектуючих



Плеєр



Навушники



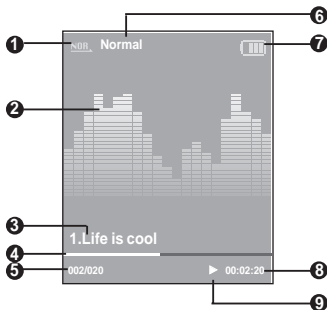
Кабель USB



Інсталяційний компакт-диск

- Конструкцію приладдя може бути без попередження змінено з метою вдосконалення.

Музика







- | | |
|---|-------------------------------|
| 1 Індикатор режиму програвання | 6 Індикатор звукових ефектів |
| 2 Графічний еквайзер | 7 Індикатор стану акумулятора |
| 3 Відомості про музичний твір | 8 Індикатор часу програвання |
| 4 Рядок стану програвання | 9 Індикатор програвання/паузи |
| 5 Номер відтворюваного музичного твору/індикатор загальної кількості творів | |



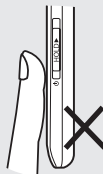
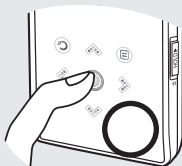
ПРИМ
ІТКА

- Малюнок екрана наведено лише для довідки. Фактичне зображення на екрані може бути іншим.

Основні відомості

Кнопки	Функції та використання
	<ul style="list-style-type: none"> ■ Зсуньте та затримайте кнопку в напрямку проти стрілки, щоб увімкнути або вимкнути живлення. ■ Зсуньте в напрямку стрілки, щоб заблокувати кнопки.
	<ul style="list-style-type: none"> ■ Натисніть та утримуйте, щоб перейти до головного меню. ■ Натисніть та відпустіть, щоб повернутися до попереднього екрана.
	<ul style="list-style-type: none"> ■ Переміщення вгору, вниз, вліво та вправо та вибір функції. <ul style="list-style-type: none"> ↖ ↘ Натисніть для переміщення вгору або вниз на один пункт. ↙ ↗ Натисніть для переміщення вліво або вправо на один пункт. ↖ ↘ Натисніть і утримуйте для тривалого переміщення вгору або вниз. ○ Натисніть на короткий час для вибору програвання, паузи або функції, або для переходу до наступного екрана. ■ Пошук доріжки та регулювання гучності під час прослуховування музики. <ul style="list-style-type: none"> ◀ Натисніть і утримуйте для швидкого переміщення по поточній доріжці. Натисніть для переходу до попередньої доріжки або для програвання поточної доріжки з початку. ▶ Натисніть і утримуйте для швидкого переміщення по поточній доріжці. Натисніть для переходу до наступної доріжки . ↖ ↘ Натисніть для зменшення або збільшення гучності.
	<ul style="list-style-type: none"> ■ Натисніть для відображення меню параметрів.

*** Натискайте сенсорну панель кінчиком пальця.**

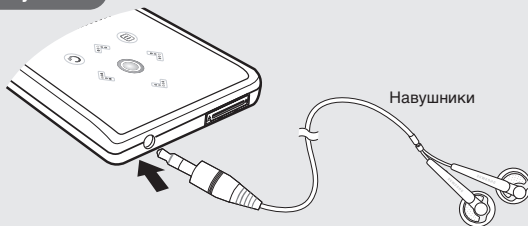


УВАГА

- Не використовуйте для роботи із сенсорною панеллю будь-які гострі предмети замість пальців. Ці предмети можуть пошкодити панель.
- Не торкайтеся сенсорної панелі брудними пальцями.
- Не торкайтеся сенсорної панелі рукавичками. У цьому разі кнопка не спрацюватиме.

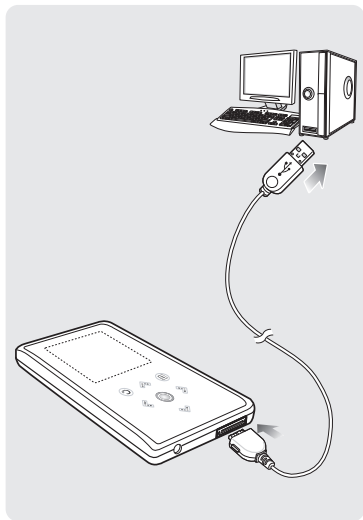
Підключення навушників

► Нижній бік



Зарядка акумулятора

Повністю зарядіть акумулятор перед тим, як користуватися плеером вперше, або якщо Ви не користувалися ним певний час.



1 Підключіть кабель USB до порту USB (ψ) комп'ютера.

2 Підключіть другий кінець кабелю USB до порту USB на нижньому боці плеєра.

- Повна зарядка акумулятора триває близько 4 годин, хоча це може залежати від конфігурації комп'ютера.

Використання акумулятора

- Перезаряджайте та зберігайте акумулятор при температурі 5-35°C (40°F~95°F).
- Уникайте надмірної зарядки (більше 12 годин). Надмірна зарядка або розрядка може скоротити термін служби акумулятора.
- Строк служби акумулятора звичайно повільно скорочується з часом.



**ПРИМ
ІТКА**

- Якщо плеєр заряджають, підключаючи його до ноутбука, переконайтеся, що акумулятор ноутбука також повністю заряджено.

Основні функції

Ввімкнення та вимкнення живлення



Ввімкнення живлення

Перемістіть в напрямку проти стрілки та затримайте перемикач [HOLD ►].

- Живлення буде ввімкнено.

Вимкнення живлення

Знову перемістіть в напрямку проти стрілки та утримуйте перемикач [HOLD ►].

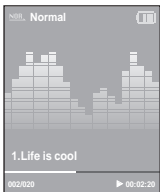
- Живлення буде вимкнено.



**ПРИМ
ІТКА**

- Живлення автоматично вимикається, якщо жодну з кнопок не натискають протягом визначеного часу (за умовчанням: 1 хвилини) в режимі паузи. ► Стор. 46

Програвання музики



- 1** Натисніть і утримуйте [⏪] для переходу до головного меню.
- 2** Натисніть на [⏪], щоб вибрати пункт <Music> (Музика), а потім натисніть на [⏪].
 - З'явиться меню Music (Музика).
- 3** За допомогою кнопок [⏪] і [⏪] виберіть потрібний музичний файл.
- 4** Натисніть на [⏪].
 - Почнеться програвання музичного файлу.

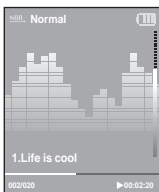


**ПРИМ
ІТКА**

- Натисніть на [⏪] щоб повернутися до попереднього екрана.
- Натисніть і утримуйте [⏪] щоб перейти до екрана головного меню.

Основні функції (продовження)

Регулювання гучності



Натисніть на [🔊 🔊].

- З'явиться піктограма регулятора гучності.
- Натисніть на [🔊], щоб збільшити гучність, або [🔇] щоб зменшити її.

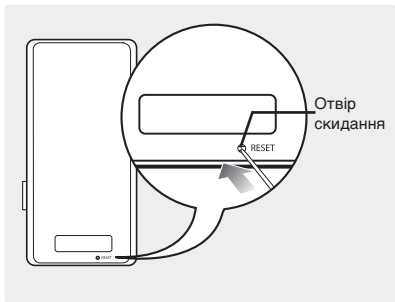
Функція блокування



У режимі утримування (Hold) усі кнопки не діють. Цей режим корисний, коли Ви ходите або бігаєте.

- 1** Перемістіть перемикач [HOLD ►] у напрямку стрілки.
- 2** Перемістіть перемикач [HOLD ►] у напрямку проти стрілки, щоб вимкнути функцію блокування.

Функція скидання



У разі неправильного функціонування плеєра можна повернути систему до первісного стану. Для цього натисніть кнопку, розташовану в отворі скидання (Reset).

Встроміть в отвір скидання на задній панелі плеєра гострий предмет, наприклад, скріпку для паперу.

- Систему буде ініціалізовано.
- На Ваші настройки та файли це не вплине.

Інсталяція програми Samsung Media Studio

Програма Media Studio використовується для перенесення музичних файлів із комп'ютера на плеєр.



Якщо програма Media Studio не встановлюється автоматично

УВАГА

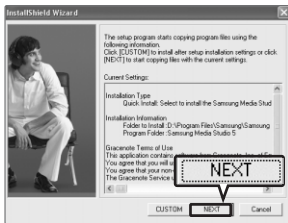
- Встановіть програму на комп'ютері з операційною системою Windows 2000 або Windows XP, увійшовши на нього з обліковим записом адміністратора. Про вхід до системи з обліковим записом адміністратора можна дізнатися в посібнику користувача комп'ютера.

Перед тим, як Ви розпочнете роботу!

Вставте інсталяційний компакт-диск, який постачається разом із плеєром, у дисковод.



- 1** Натисніть на кнопку <Install now> (Встановити зараз).

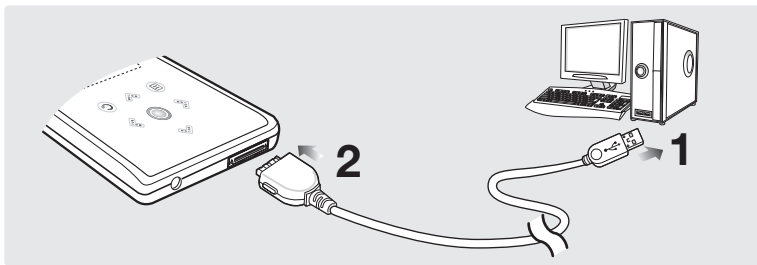


- 2** Натисніть на кнопку <NEXT> (Далі).
 - Почнеться інсталяція програми Media Studio.
 - Після завершення інсталяції буде створено відповідну піктограму на робочому столі та запущено Media Studio.

Підключення до комп'ютера

Перед тим, як Ви розпочнете роботу!

Для підключення плеєра до комп'ютера використовуйте кабель USB із комплекту.



- 1** Підключіть кабель USB до порту USB () комп'ютера.
- 2** Підключіть другий кінець кабелю USB до порту USB на нижньому боці плеєра.

Вимоги до комп'ютера

Комп'ютерна система повинна мати такі мінімальні характеристики:

- Процесор Pentium 300 МГц або потужніший
- Windows 2000/XP
- DirectX 9.0 або вище
- Порт USB 2.0
- 100 МБ вільного місця на жорсткому диску
- Дискодод для компакт-дисків (2X або вище)
- Роздільна здатність екрана 1024 X 768 або вища
- Windows Media Player 9.0 або новішої версії
- Internet Explorer 6.0 або новішої версії



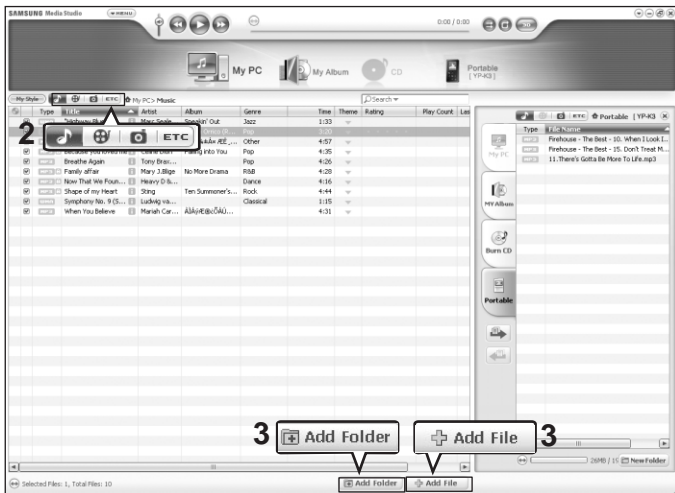
УВАГА

- Якщо плеєр підключено через концентратор USB, підключення може працювати нестабільно. Рекомендовано підключати плеєр безпосередньо до комп'ютера.
- Якщо підключити до комп'ютера плеєр із розрядженим акумулятором, плеєр автоматично перевірить стан акумулятора та зарядить його, перш ніж починати зв'язок із комп'ютером . Це забере кілька хвилин .

Завантаження бажаних файлів

Додавання файлів і папок у Samsung Media Studio

Програма Media Studio дає змогу вибирати й упорядковувати файли та папки, щоб підготувати їх до перенесення до Вашого плеєра.



Докладніші відомості з використання Media Studio можна знайти в довідці.

- Виберіть у меню вгорі вікна програми Media Studio команди <MENU> → <Help> → <Help>(Меню → Допомога → Допомога).




Перед тим, як Ви розпочнете роботу!

- Підключіть плеєр до комп'ютера.
- На комп'ютері має бути встановлена встановлена програма Media Studio.

1 Програма Media Studio запускається автоматично, коли плеєр підключають до комп'ютера.

- Якщо програма не запускається автоматично, двічі клацніть на піктограмі Media Studio  на робочому столі.

2 Клацніть піктограму бажаного файлу в лівій частині вікна .

- Виберіть тип файлів для перенесення, клацнувши на одній з нижченаведених піктограм.  - музичний файл,  - фотографія.
- Клацніть на піктограмі  щоб відкрити список додаткових типів. Цей список (ETC) містить інші типи файлів (наприклад, TXT, XOV тощо), окрім музики та фотографій.

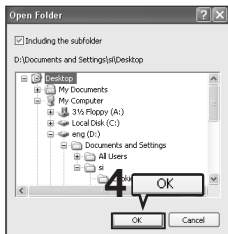
Щоб додати файли

3 Натисніть на кнопку <Add Folder> (Додати папку) внизу вікна Media Studi

- З'явиться вікно «Відкрити папку».

4 Виберіть потрібну папку та натисніть на кнопку <OK>.

- Файли у вибраній папці буде додано до списку в лівій частині вікна Media Studio.



Щоб додати папки

3 Натисніть на кнопку <Add File> (Додати файл) внизу вікна Media Studio.

- З'явиться вікно «Відкрити».

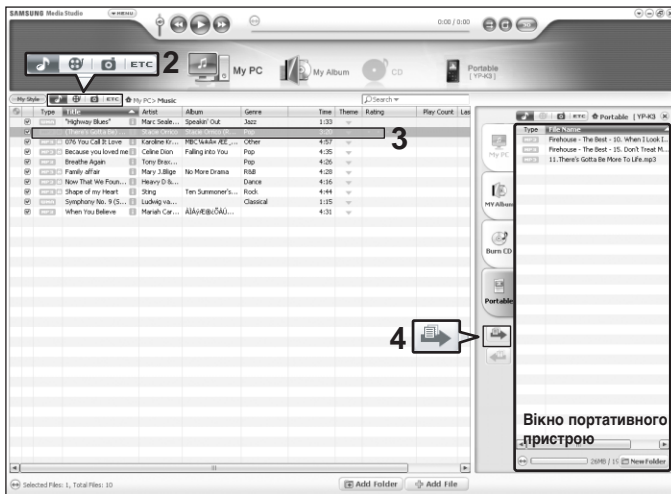
4 Виберіть потрібні файли та натисніть на кнопку <Відкрити>.

- Вибрані файли буде додано до списку в лівій частині вікна Media Studio.



Перенесення файлів до плеєра за допомогою Samsung Media Studio

Щоб перенести файли з комп'ютера до плеєра, виконайте нижченаведені дії.



ПРИМІТКА

- Технологію розпізнавання музики та відповідних даних надано компанією Gracenote та службою Gracenote CDDB® Music Recognition Service™.
- CDDB - зареєстрований товарний знак компанії Gracenote. Емблема та логотип Gracenote, емблема та логотип Gracenote CDDB і логотип «Powered by Gracenote CDDB» є товарними знаками компанії Gracenote. Music Recognition Service (Послуга розпізнавання музики) і MRS є сервісними марками компанії Gracenote.




Перед тим, як Ви розпочнете роботу!

- Підключіть плеєр до комп'ютера.
- На комп'ютері має бути встановлена програма Media Studio.

1 Програма Media Studio запускається автоматично, коли плеєр підключають до комп'ютера.

- Якщо програма не запускається автоматично, двічі клацніть на піктограмі Media Studio на робочому столі.

2 Клацніть піктограму бажаного файлу в лівій частині вікна .

- Виберіть тип файлів для перенесення, клацнувши на одній з нижченаведених піктограм.
 - музичний файл,  - фотографія.
- Клацніть на піктограмі  щоб відкрити список додаткових типів. Цей список (ETC) містить інші типи файлів (наприклад, TXT, XOV тощо), окрім музики та фотографій.

3 Виберіть у списку в лівій частині вікна файл для перенесення.

4 Клацніть на піктограмі .

- Вибраний файл буде перенесено до плеєра.



- Не від'єднуйте кабель USB під час перенесення даних. Це може спричинити пошкодження плеєра або комп'ютера.



- Перед перенесенням файлу фотографії до плеєра за допомогою <Media Studio> він автоматично перетворюється на формат JPG. Крім того, автоматично коригується розмір файлу.
- Файл фотографії, перенесений до плеєра без допомоги <Media Studio>, може відрізнитися від вихідного файлу на дисплеї плеєра.

Використання в якості знімного диску

Плеер можна використовувати як знімний пристрій для зберігання даних.

Перед тим, як Ви розпочнете роботу!

- Підключіть плеер до комп'ютера.



- 1 Відкрийте файли або папки для перенесення з комп'ютера.

- 2 На робочому столі відкрийте <Мій комп'ютер> → <Знімний диск>.

- 3 Виберіть файли та папки для перенесення з комп'ютера та перетягніть їх до бажаної папки у вікні <Знімний диск>.

- Вибрані файли та папки буде перенесено до плеера.



УВАГА

- Під час завантаження або пересилання файлів відобразиться повідомлення про перенесення файлів. Від'єднання USB-кабелю в той час, коли на екрані відображається повідомлення, може призвести до неправильного функціонування плеера .
- Послідовність відображення музичних файлів у Провіднику Windows може відрізнятись від послідовності їх програвання у плеєрі.
- Файл із цифровим керуванням правами (DRM), перенесений на знімний диск, не програватиметься.


■ Що таке DRM?

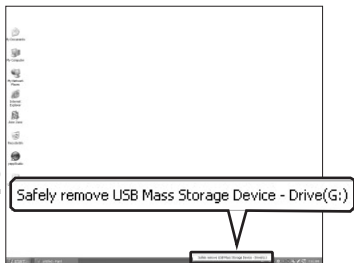
DRM (Digital Rights Management - цифрове керування правами) - це технологія та послуга, які запобігають незаконному використанню цифрового вмісту та захищають прибуток і права власників авторського права. Файли DRM - це особливі музичні файли, в яких використовується технологія захисту від несанкціонованого копіювання законно придбаної музики у форматі MP3.

Відключення від комп'ютера

Щоб запобігти пошкодженню плеєра та даних під час відключення від комп'ютера, виконайте нижченаведені дії.



- 1** Наведіть курсор миші на піктограму  на панелі завдань у нижньому правому кутку робочого стола та клацніть лівою кнопкою миші.



- 2** Клацніть на повідомленні <Безпечне видалення запам'ятовуючого пристрою USB>.

2

- 3** Від'єднайте плеєр від комп'ютера.

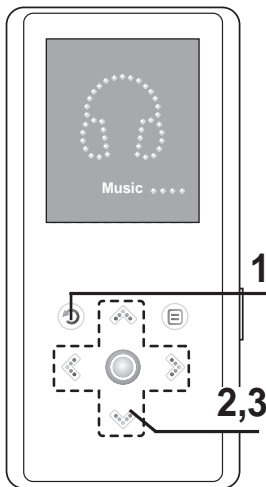
!
УВАГА


- Не від'єднуйте плеєр під час перенесення файлів. Це може спричинити пошкодження даних і плеєра.
- Плеєр неможливо видалити, коли файли, розташовані на ньому, відтворюються на комп'ютері. Повторіть спробу після завершення програвання.

Прослуховування музики

Перед тим, як Ви розпочнете роботу!

Під'єднайте навушники, увімкніть плеєр і перевірте стан акумулятора.



1 Натисніть і утримуйте [] для переходу до головного меню.

2 Натисніть на [ ], щоб вибрати пункт <Music> (Музика), а потім натисніть на [].

- З'явиться меню Music (Музика).

Меню Music (Музика).

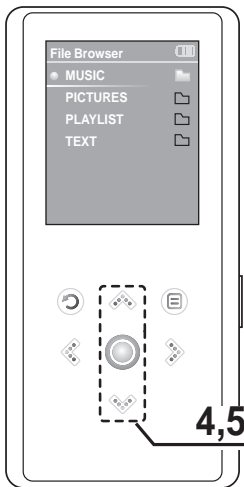
- <Now Playing> (Програється зараз): тут можна переглянути відомості про поточну пісню.
- <File Browser> (Огляд файлів): тут можна пошукати потрібний музичний файл.
- <Playlists> (Списки програвання): для програвання за списком

3 Натисніть на [ ], щоб вибрати пункт <File Browser> (Огляд файлів), а потім натисніть на [].



ПРИМІТКА

- Плеєр підтримує формати музичних файлів MP3, WMA та Ogg.
- Файли з розширенням MP3, які насправді мають формат MP1 або MP2, можуть не відтворюватися на плеєрі.



4 Натисніть на [], щоб вибрати папку <MUSIC> (МУЗИКА), а потім натисніть на [].

- Буде відображено музичні файли у вибраній папці.

5 Натисніть на [], щоб вибрати музичний файл для програвання, а потім натисніть на [].

- Почнеться програвання музики.





ПРИМІТКА

- Якщо вибрати в меню <File Browser> (Огляд файлів) папку <PICTURES> (ЗОБРАЖЕННЯ) або <TEXT> (ТЕКСТ), буде відображено лише музичні файли , перенесені до відповідної папки .

Прослуховування музики (продовження)

Призупинення програвання



- 1** Натисніть на [] під час програвання музики.
 - Програвання музики буде призупинено.
- 2** Натисніть на [] знову.
 - Програвання музичного файлу продовжиться з того місця, де його було призупинено.



**ПРИМ
ІТКА**

- Дисплей автоматично вимикається, якщо жодну з кнопок не натискають протягом визначеного часу (за умовчанням: 1 хвилини) в режимі паузи. Користувач може вибрати період часу до вимкнення дисплея. ► стор. 46
-

Пошук всередині доріжки

- 1** Натисніть і утримуйте [ ] під час програвання потрібної доріжки.
 - Пошук виконується до початку або до кінця доріжки.
- 2** Відпустіть кнопку на тому місці, з якого треба почати програвання.
 - Програвання почнеться з того місця, де було відпущено кнопку.

Програвання з початку поточної доріжки

Натисніть на [⏮] через 3 секунди після початку програвання.

- Поточну доріжку буде відтворено з початку.

Програвання попередньої або наступної доріжки

Натисніть на [⏪] менше ніж через 3 секунди після початку програвання.

- Почнеться програвання попередньої доріжки.

Натисніть на [⏩].

- Почнеться програвання наступної доріжки.

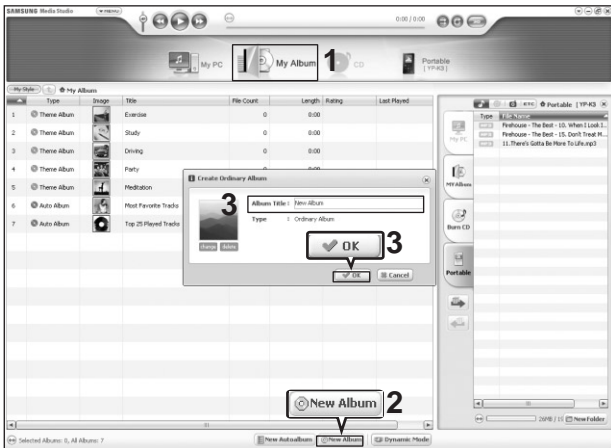


УВАГА

- Якщо відтворюються VBR-файли, перейти до попередньої доріжки може бути неможливо навіть після натиснення [⏪] протягом 3 секунд програвання.

Створення власного списку програвання в Samsung Media Studio

Список програвання - це список Ваших улюблених пісень.



1 Натисніть на кнопку <My Album> (Мій альбом) у верхній частині вікна Media Studio.

- З'явиться вікно <My Album> (<Мій альбом>).

2 Натисніть на кнопку <New Album> (Новий альбом) внизу вікна.

- З'явиться вікно <Creation> (Створення).

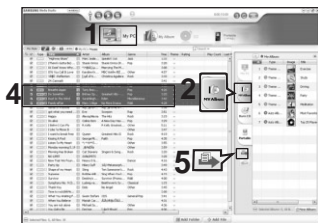
3 Введіть назву альбому та натисніть кнопку <OK>.


- Новий альбом (список програвання) буде збережено в розділі «My Album» (Мій альбом) вікна Media Studio.

Перед тим, як Ви розпочнете роботу!

- Підключіть плеєр до комп'ютера.

Додавання музичних файлів до списку



- 1** Натисніть кнопку <My PC> (Мій ПК) у верхній частині вікна Media Studio.
 - З'явиться вікно <My PC> (Мій ПК).
- 2** Клацніть на вкладці <My Album> (Мій альбом) у правому кутку вікна.
 - З'явиться вікно <Album> (Альбом).
- 3** Двічі клацніть на бажаному альбомі у правому вікні.
- 4** Виберіть файли, які потрібно перенести до вікна <My PC> (Мій ПК).
- 5** Клацніть на піктограмі .
 - Вибрані файли буде додано до альбому (список програвання).

Експорт списку програвання до плеєра за допомогою програми Media Studio

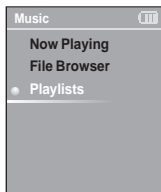















- 1** Натисніть на кнопку <My Album> (Мій альбом) у верхній частині вікна Media Studio.
 - З'явиться вікно <My Album> (Мій альбом).
- 2** Клацніть на вкладці <Portable> (Портативний пристрій) у правому кутку вікна.
 - З'явиться вікно <Portable> (Портативний пристрій).
- 3** Виберіть бажаний альбом у списку <My Album> (Мій альбом).
- 4** Клацніть на піктограмі .
 - Вибраний альбом буде перенесено до плеєра та збережено в розділі <Music> → <Playlists> (Музика → Списки програвання).

Програвання за списком

Перед тим, як Ви розпочнете роботу!

Додаткові відомості про створення та перенесення списків до плеєра див. на стор. 28-29.



- 1** Натисніть і утримуйте [] для переходу до головного меню.
- 2** Натисніть на [ ], щоб вибрати пункт <Music> (Музика), а потім натисніть на [].
 - З'явиться меню Music (Музика).
- 3** Натисніть на [ ], щоб вибрати пункт <Playlists> (Списки програвання), а потім натисніть на [].
 - Буде відображено список(и) програвання.
 - Якщо на плеєрі не має жодного списку, на дисплеї з'явиться повідомлення <No File> (Немає файлів).
- 4** Натисніть на [ ], щоб вибрати потрібний список, а потім натисніть на [].
 - Буде відображено музичні файли вибраного списку.
- 5** Натисніть на [ ], щоб вибрати музичний файл для програвання, а потім натисніть на [].
 - Почнеться програвання музичного файлу.

Використання меню параметрів музики

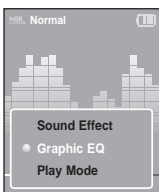
Вибір звукового ефекту

Запропоновані звукові ефекти дають змогу різноманітнити враження від музики, яку ви прослуховуєте.



- 1** Натисніть на [] під час прослуховування музики.
 - З'явиться меню параметрів музики.
- 2** Натисніть на [], щоб вибрати пункт <Sound Effect> (Звуковий ефект), а потім натисніть на [].
 - З'явиться меню звукових ефектів.
- 3** Натисніть на [], щоб вибрати бажаний звуковий ефект, а потім натисніть на [].
 - Ви можете обрати один з наступних ефектів: <Normal> <Vocal> <Bass Boost> <3D Sound> і <Concert Hall> (Звичайний, Голос, Підсилення басу, Об'ємний звук і Концертний зал).

Вибір графічного еквайзера



- 1** Натисніть на [] під час прослуховування музики.
 - З'явиться меню параметрів музики.
- 2** Натисніть на [], щоб вибрати пункт <Graphic EQ> (Графічний еквайзер), а потім натисніть на [].
 - З'явиться меню графічного еквайзера.
- 3** Натисніть на [], щоб вибрати пункт <On> (Ввімкнути) або <Off> (Вимкнути), а потім натисніть на [].
 - <On> (Ввімкнути): графічний еквайзер буде відображено на екрані.
 - <Off> (Вимкнути): графічний еквайзер не буде відображено на екрані.





Використання меню параметрів музики (продовження)

Вибір режиму програвання





1 Натисніть на [] під час прослуховування музики.

- З'явиться меню параметрів музики.

2 Натисніть на [], щоб вибрати пункт <Play Mode> (Режим програвання), а потім натисніть на [].

- З'явиться меню режимів програвання.

3 Натисніть на [], щоб вибрати бажаний режим, а потім натисніть на [].

- Можна вибрати такі варіанти : <Normal>, <Repeat Folder>, <Repeat All>, <Repeat One>, <Shuffle Folder> або <Shuffle All>.

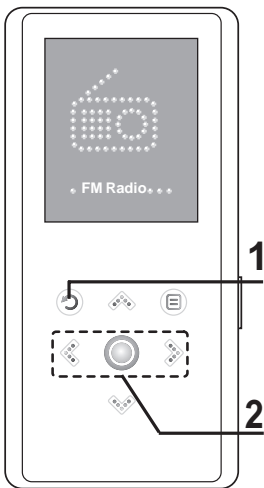
- <Normal> (Звичайний) : одноразове програвання всіх файлів по черзі.
- <Repeat Folder> (Повтор папки) : повторення вмісту поточної папки.
- <Repeat All> (Повтор всього) : повторення всіх файлів.
- <Repeat One> (Повтор одного) : повторення одного файлу.
- <Shuffle Folder> (Змішати папку) : програвання всіх файлів у папці у випадковій послідовності.
- <Shuffle All> (Змішати все) : програвання всіх файлів у випадковій послідовності.





Прослуховування радіо FM

Перед тим, як Ви розпочнете роботу!


Під'єднайте навушники, увімкніть плеєр і перевірте стан акумулятора.


UKR



- 1** Натисніть і утримуйте [] для переходу до головного меню.
- 2** Натисніть на [ ], щоб вибрати пункт <FM Radio> (радіо FM), а потім натисніть на [].
 - Почнеться приймання радіо FM.

Використання функції «без звуку»

Натисніть на [] під час прослуховування радіо FM.

- Звук буде вимкнено.
- Натисніть на [] ще раз, щоб увімкнути звук.



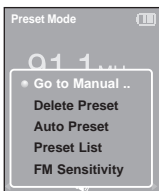
- Перед пошуком радіостанцій або настроюванням частот обов'язково підключайте навушники до плеєра. Навушники виконують функцію антени для приймання радіо FM.

УВАГА

Прослуховування радіо FM (продовження)

Перехід до режиму ручного настроювання

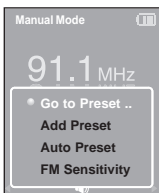
Виберіть цей режим, якщо потрібно вручну шукати частоти в діапазоні FM, по одній частоті за операцію.



- 1 Натисніть на [] у режимі <Preset Mode> (Режим попередніх налаштувань).
- 2 Натисніть на [], щоб вибрати пункт <Go to Manual Mode> (Перейти до ручного режиму), а потім натисніть на [].
 - На дисплеї відобразиться напис <Manual Mode> (Ручний режим).

Перехід до режиму попередніх налаштувань

Виберіть цей режим, якщо потрібно вручну шукати радіостанції за збереженими раніше попередніми налаштуваннями FM, по одній налаштуванні за операцію.



- 1 Натисніть на [] у режимі <Manual Mode> (Ручний режим).
- 2 Натисніть на [], щоб вибрати пункт <Go to Preset Mode> (Перейти до режиму попередніх налаштувань), а потім натисніть на [].
 - На дисплеї відобразиться напис <Preset Mode> (Режим попередніх налаштувань).
- 3 Натисніть на [], щоб вибрати попередню настроєну частоту.
 - Ви можете прослухати збережену частоту радіохвиль.



ПРИМІТКА

- Якщо попередньо настроєних частот немає, на дисплеї з'явиться повідомлення <Preset list does not exist> (Список попередніх налаштувань відсутній), а плеєр не перейде до режиму <Preset Mode> (Режим попередніх налаштувань).
- Якщо вибрати пункт <Default Set>, збережені списки налаштувань буде видалено.
- Щоб переглянути частоти попередніх налаштувань, виберіть команду (Preset List – список попередніх налаштувань) у меню параметрів FM.
- Додатково про налаштування попередніх налаштувань див. на стор. 36-37.

Автоматичний пошук частот



Натисніть і утримуйте [< >] у режимі <Manual Mode> (Ручний режим).

- Буде виконано пошук частоти радіостанції, найближчої від частоти, на якій було відпущено кнопку.

Ручний пошук частот



Натисніть на [< >] у режимі <Manual Mode> (Ручний режим).

- Кожне натиснення кнопки спричиняє перехід до наступної частоти.

Налаштування попередніх налаштувань FM

У режимі радіо FM можна налаштувати до 30 попередніх налаштувань.

Автоматичне налаштування попередніх налаштувань



- 1 Натисніть на [] у режимі радіо FM.
- 2 Натисніть на [], щоб вибрати пункт <Auto Preset> (Автоматична попередня настройка), а потім натисніть на [].
 - На екрані з'явиться вікно «Auto Preset» (Автоматична попередня настройка).
- 3 Натисніть на [], щоб вибрати пункт <Yes> (Так), а потім натисніть на [].
 - Попередні налаштування (не більше 30) будуть автоматично збережені.



ПРИМ
ІТКА

- Команда <Auto Preset> (Автоматична попередня настройка) видаляє всі наявні попередні налаштування.

Скасування налаштування під час налаштування

Натисніть на [], щоб скасувати налаштування під час автоматичного сканування.

- Автоматичне налаштування попередніх налаштувань буде скасовано, і налаштування частот повернуться до колишніх значень.

Ручне налаштування попередніх налаштувань



- 1** Натисніть [< >], щоб вибрати бажану частоту в <Ручному режимі>.
- 2** Натисніть на [Ⓚ].
- 3** Натисніть на [⚙ ⚙], щоб вибрати пункт <Add Preset> (Додати попередню настройку), а потім натисніть на [Ⓚ].
 - Вибрану частоту буде додано до списку попередніх налаштувань. Налаштування додаються до списку в послідовному порядку (не більше 30 номерів).
- 4** Щоб встановити інші частоти, виконайте кроки 1-3, описані вище.



- Якщо частота, яку додають, уже є у списку, з'явиться повідомлення <This preset already exists.> (Ця попередня настройка вже існує), і вибрану частоту не буде додано до списку.

ПРИМІТКА

Пошук налаштувань у режимі попередніх налаштувань



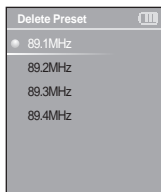
- Натисніть на [< >] у режимі <Preset Mode>.
- Буде вибрано чергову попередню настройку, і плеєр почне приймання на частоті цієї настройки.










- Щоб перевірити список попередніх налаштувань у режимі <Preset Mode> (Режим попередніх налаштувань), натисніть на [Ⓚ] виберіть <Preset List> (Список попередніх налаштувань), а потім натисніть на [Ⓚ].

ПРИМІТКА

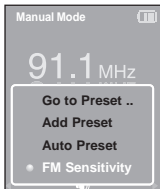
Видалення попередніх налаштувань










- 1** Натисніть на [], у режимі <Preset Mode> (режим попередніх налаштувань).
- 2** Натисніть на [], щоб вибрати пункт <Delete Preset> (Видалити попередню налаштувку), а потім натисніть на [].
 - Буде відображено список попередньо налаштованих частот.
- 3** Натисніть на [], щоб вибрати частоту, яку потрібно видалити, а потім натисніть на [].
 - З'явиться вікно підтвердження.
- 4** Натисніть на [], щоб вибрати пункт <Yes> (Так), а потім натисніть на [].
 - Вибрану попередню налаштувку буде видалено.
- 5** Щоб видалити інші попередні налаштувки, повторіть дії 1-4.

Настройка радіо FM

Настройка чутливості FM

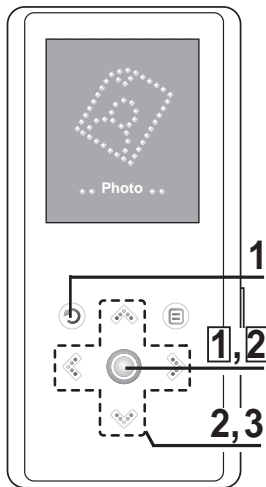



- 1** Натисніть на [] у режимі радіо FM.
- 2** Натисніть на [ ], щоб вибрати пункт <FM Sensitivity> (Чутливість FM), а потім натисніть на [].
 - З'явиться меню чутливості FM.
- 3** Натисніть на [ ], щоб вибрати потрібну чутливість радіоприймача, а потім натисніть на [].
 - Можна вибрати такі рівні чутливості: <High> (Високий), <Middle> (Середній) і <Low> (Низький).
 - Чим вища чутливість FM, тим більше радіостанцій можна приймати.










Перегляд фотографій

Перед тим, як Ви розпочнете роботу!

Про перенесення файлів фотографій до плеєра див. стор. 20-21.





- Мініатюри фотографій відображаються, якщо їх файли містять відповідні відомості. Для файлів без таких відомостей відображається піктограма .

- Натисніть і утримуйте [] для переходу до головного меню.
- Натисніть на [ ], щоб вибрати пункт <Photo> (Фото), а потім натисніть на [].
 - З'явиться список фотографій.
- Натисніть на [   ], щоб вибрати потрібну фотографію, а потім натисніть на [].
 - Буде відображено вибраний файл.
 - Великі фотографії можуть відображатися із затримкою.

Перегляд слайд-шоу

Файли зображень можуть відображатися один за одним, утворюючи слайд-шоу .

- Натисніть на [] у режимі перегляду фотографій.
 - Почнеється слайд-шоу.
- Натисніть на [], щоб зупинити слайд-шоу.

Перегляд попередньої або наступної фотографії

Натисніть на [ ].



- На дисплеї можна відобразити попередню або наступну фотографію.

Використання меню параметрів фотографій

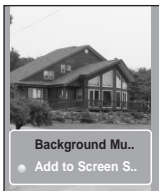
Прослуховування музики під час перегляду фотографій




Під час відображення фотографій може звучати пісня, яка відтворювалася останньою.



- 1 Натисніть на [] під час перегляду фотографій.
 - З'явиться меню параметрів фотографій.
- 2 Натисніть на [], щоб вибрати пункт <Background Music On> (Ввімкнути фонову музику) або <Background Music Off> (Вимкнути фонову музику).
 - <Background Music On> (Ввімкнути фонову музику): під час відображення фотографій звучатиме пісня, яка відтворювалася останньою.
 - <Background Music Off> (Вимкнути фонову музику): під час перегляду фотографій не відтворюватиметься фонову музику.

Додавання фотографій до списку екранної заставки



- 1 Виберіть фотографію, яку потрібно додати до списку екранної заставки.
- 2 Натисніть на [] під час перегляду фотографій.
 - З'явиться меню параметрів фотографій.
- 3 Натисніть на [], щоб вибрати пункт <Add to Screen Saver> (Додати до екранної заставки), а потім натисніть на [].
 - Обраний файл фотографії додається до списку заставок.



ПРИМ
ІТКА

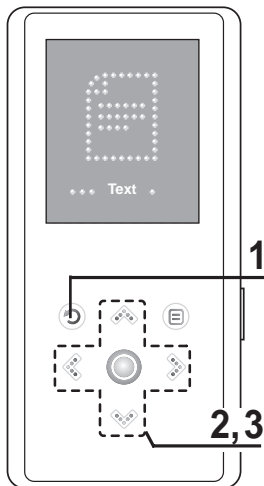
- Послідовно виберіть команди <Settings> → <Display> → <Screen Saver> і <Photo> (Параметри, Дисплей, Заставка та Фотографія), і вибрану фотографію буде відображено на дисплеї як екранну заставку. ► стор. 45
- Якщо Ви встановили <Стандартну установку>, заставка буде відображати <Аналоговий годинник >.

Перегляд тексту

Прослуховуючи музику, можна читати оповідання або переглядати текстову версію новин чи розважальної передачі.

Перед тим, як Ви розпочнете роботу!

- Про перенесення текстових файлів до плеєра див. стор. 20-21.
- Увімкніть плеєр і перевірте стан акумулятора.
- Виберіть у меню <ID3 Tag> бажану мову для тексту. ► Стор. 48



1 Натисніть і утримуйте [⏪] для переміщення до головного меню .

2 Натисніть [⏪], щоб вибрати пункт <Text> (Текст), а потім натисніть [⏩].

3 Натисніть [⏩], щоб вибрати пункт Text (Текст), а потім натисніть [⏩].

- Текст буде відображено на дисплеї.



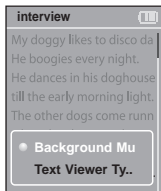
ПРИМ
ІТКА



- У текстовому режимі плеєра підтримується формат файлів TXT.
- Під час відображення тексту можна прослуховувати музику.

Використання меню Text

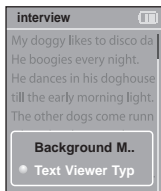
Прослуховування музики під час перегляду тексту





Під час відображення тексту може звучати пісня, яка відтворювалася останньою.



- 1 Натисніть [] під час перегляду тексту .
 - З'явиться меню параметрів тексту .
- 2 Натисніть [], щоб вибрати пункт <Background Music On> (Увімкнути фонову музику) або <Background Music Off> (Вимкнути фонову музику) .
 - <Background Music On> : під час відображення тексту звучатиме пісня, яка відтворювалася останньою .
 - <Background Music Off> : під час перегляду тексту не відтворюватиметься фонова музика .

Вибір орієнтації тексту на екрані



- 1 Натисніть [] під час перегляду тексту.
 - З'явиться меню параметрів тексту .
- 2 Натисніть [], щоб вибрати пункт <Text Viewer Type> (Тип перегляду тексту потім натисніть [] .
 - З'явиться меню Text Viewer Type.
- 3 Натисніть [], щоб вибрати бажану орієнтацію тексту.
 - Ї можна вибрати такі варіанти : <Type 1>, <Type 2> або <Type 3>.

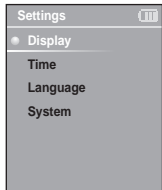
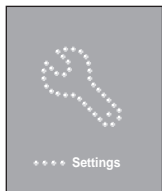









ПРИМ
ІТКА

- Орієнтацію тексту також можна змінити, натиснувши [] у режимі перегляду тексту.

Налаштування дисплея

Для дисплея можна налаштувати екранну заставку та період часу до вимкнення.






- 1 Натисніть і утримуйте [] для переходу до головного меню.
- 2 Натисніть на [], щоб вибрати пункт <Settings> (Параметри), а потім натисніть на [].
 - З'явиться меню параметрів.
- 3 Натисніть на [], щоб вибрати пункт <Display> (Дисплей), а потім натисніть на [].
 - З'явиться меню дисплея.
- 4 За допомогою кнопок [] і [] налаштуйте бажані функції.



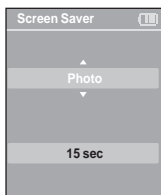
**ПРИМ
ПКА**

Дії з кнопками

- Натисніть на [] для переміщення вгору або вниз по списку.
- Натисніть на [] для вибору та підтвердження настройок.
- Натисніть на [] для повернення до попереднього екрана.

- <Screen Saver> (Екранна заставка): можна вказати зображення для використання в якості екранної заставки. Виберіть варіант <Analog Clock> (Аналоговий годинник), <Animation1> (Анімація1), <Animation2> (Анімація2), <Animation3> (Анімація3) та <Photo> (Фотографія) і встановіть час очікування. <Photo> (Фото) - це фотографія, призначена для екранної заставки командою <Add to Screen Saver> (Додати до екранної заставки). ► стор. 41
Можна вибрати такий час очікування: <15sec> (15 сек.), <30sec> (30 сек.), <1min> (1 хв.), <3min> (3 хв.), <5min> (5 хв.) і <Off> (Вимкнено). Якщо протягом цього часу не буде натиснуто жодної кнопки, на дисплеї плеєра з'явиться зображення, вибране для екранної заставки.
- <Display Off> (Вимкнення дисплея): якщо протягом зазначеного нижче часу не буде натиснуто жодної кнопки, дисплей буде автоматично вимкнено. Можна вибрати варіанти <15sec> (15 сек.), <30sec> (30 сек.), <1min> (1 хв.), <3min> (3 хв.), <5min> (5 хв.) або <Always On> (Завжди ввімкнено). Коли дисплей вимкнено, для його ввімкнення слід натиснути будь-яку кнопку.

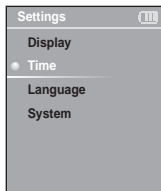
Настройка екранної заставки






- 1** Натисніть на [⏏], щоб вибрати пункт <Screen Saver> (Екранна заставка), а потім натисніть на [⏏].
 - З'явиться меню екранної заставки.
- 2** Натисніть на [⏏], щоб вибрати потрібне зображення екранної заставки, а потім натисніть на [⏏].
- 3** Натисніть на [⏏], щоб вибрати час очікування, а потім натисніть на [⏏].
 - З'явиться вікно підтвердження.
- 4** Натисніть на [⏏], щоб вибрати пункт <Yes> (Так), а потім натисніть на [⏏].
 - Налаштування екранної заставки завершена.

Настройка часу




Ви можете встановити не лише Час, але Таймер нічного режиму та Автоматичне вимкнення живлення.



1 Натисніть і утримуйте [] для переходу до головного меню.

2 Натисніть на [ ], щоб вибрати пункт <Settings> (Настройки), а потім натисніть на [].

- З'явиться меню настроек.

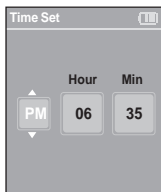
3 Натисніть на [ ], щоб вибрати пункт <Time> (Час), а потім натисніть на [].

- З'явиться меню часу.

4 За допомогою кнопок [ ] і [] налаштуйте бажані функції.

- <Sleep Timer> (Таймер вимкнення): живлення плеєра автоматично вимкнеться через указаний час.
Можна вибрати такі варіанти: <Off> (Вимкнено), <15 min > (15 хв.), <30 min> (30 хв.), <60 min> (60 хв.), <90 min> (90 хв.) або <120 min> (120 хв.).
- <Auto Power Off> (Автоматичне вимкнення живлення) : живлення плеєра автоматично вимкнеться, якщо протягом указанного часу не натискатиметься жодна кнопка.
Можна вибрати такі варіанти: <15 sec> (15 сек.), <30 sec> (30 сек.), <1 min> (1 хв.), <3 min> (3 хв.) або <5 min> (5 хв.).
- <Time Set> : тут можна встановити поточний час . ► стор. 47

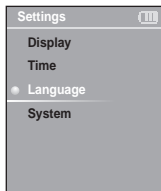
Налаштування часу



- 1 Натисніть на [⬆️ ⬇️], щоб вибрати пункт <Time set>, а потім натисніть на [⏸️].
- 2 Натисніть [⬅️ ➡️] для переходу до полів <AM/PM, Hour (Години), Minute (Хвилини)> та за допомогою кнопок [⬆️ ⬇️] виберіть дату й час.
- 3 Натисніть на [⏸️].
 - З'явиться вікно підтвердження.
- 4 Натисніть на [⬅️ ➡️], щоб вибрати пункт <Yes> (Так), а потім натисніть на [⏸️].
 - Установка часу буде збережена.

Настройка мови

Можна вибрати мову для відображення команд меню та для терів ID3.



- 1 Натисніть і утримуйте [] для переходу до головного меню.
- 2 Натисніть на [], щоб вибрати пункт <Settings> (Настройки), а потім натисніть на [].
 - З'явиться меню параметрів.
- 3 Натисніть на [], щоб вибрати пункт <Language> (Мова), а потім натисніть на [].
 - З'явиться меню мови.
- 4 За допомогою кнопок [] і [] налаштуйте бажані функції.

- <Menu> (Меню): вибір мови для меню. Можна вибрати такі мови: <English> <한국어> <Français> <Deutsch> <Italiano> <日本語> <汉语(简体)> <漢語(繁體)> <Español> <Русский> <Magyar> <Nederlands> <Polski> <Português> <Svenska>.
- <ID3 Tag> (тер ID3): виберіть мову для відомостей про доріжки або бажану мову для тексту. Можна вибрати такі мови: <Afrikaans> <Basque> <Catalan> <Chinese(S)> <Chinese(T)> <Czech> <Danish> <Dutch> <English> <Finnish> <French> <German> <Hrvatski> <Hungarian> <Icelandic> <Italian> <Japanese> <Korean> <Norwegian> <Polish> <Portuguese> <Romany> <Russian> <Slovak> <Slovene> <Spanish> і <Swedish>.

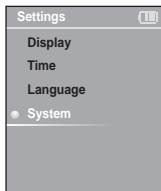


ПРИМІТКА




- Список підтримуваних мов може бути змінено або розширено.

■ Що таке тер ID3?



Це блок даних, який вкладається до музичного MP3-файлу й містить відомості про нього, такі як назву твору, ім'я виконавця, альбом, рік, жанр та поле приміток.



1 Натисніть і утримуйте [] для переходу до головного меню.

2 Натисніть на [ ], щоб вибрати пункт <Settings> (Налаштування), а потім натисніть на [].

- З'явиться меню параметрів.

3 Натисніть на [ ], щоб вибрати пункт <System> (Система), а потім натисніть на [].

- З'явиться меню налаштувань системи.

4 За допомогою кнопок [ ] і [] налаштуйте бажані функції.

- <Resume> (Поновлення): можна вказати початковий момент, з якого плеєр поновлюватиме програвання після зупинення. Якщо вибрати варіант <On> (Ввімкнено), програвання поновлюватиметься з моменту останнього зупинення, а варіант <Off> (Вимкнено) відновлює програвання з початку останнього відтвореного файлу.
- <Веер> (Сигнал): керує звуковим сигналом при натисненні кнопок. Можливі варіанти: <Off> (Вимкнено) та <On> (Ввімкнено).
- <Volume Limit> (Обмеження гучності): щоб уникнути пошкодження слуху, можна встановити обмеження гучності в разі використання навушників. <On> (Ввімкнено) - максимальний рівень гучності становитиме 20. <Off> (Вимкнено) - максимальний рівень гучності становитиме 30.
- <FM Region> (Регіон радіо FM): можна вибрати регіональний стандарт для радіо FM. Можливі варіанти: <Korea/USA> (Корея/США), <Japan> (Японія) та <Other Countries> (Інші країни).



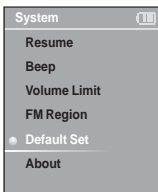
ПРИМІТКА

- Діапазони частот за регіонами
 - Корея/США: пошук FM-радіостанцій відбувається з кроком 100 кГц у діапазоні 87,5 -108,0 МГц.
 - Японія: пошук FM-радіостанцій відбувається з кроком 100 кГц у діапазоні 76,0 -108,0 МГц.
 - Інші країни: пошук FM-радіостанцій відбувається з кроком 50 кГц у діапазоні 87,50 -108,00 МГц.
- Регіон FM може бути видалено або змінено відповідно до регіону, для якого призначено плеєр.
- У разі зміни регіону FM збережені раніше налаштування радіочастот видаляються.

Настройка системи (продовження)

- <Default Set> (Стандартна настройка): усі параметри повертаються до значень за умовчанням.
- <About> (Про пристрій): тут можна перевірити версію вбудованого програмного забезпечення, місткість пам'яті та кількість файлів.
 - Firmware Version (Версія вбудованого програмного забезпечення): відображається поточна версія вбудованого програмного забезпечення.
 - Memory (Пам'ять): відображається вільний обсяг пам'яті. <Used> - використаний обсяг, <Remain> - обсяг, який залишився, <Total> - загальний обсяг пам'яті.
 - Files (Файли): <Music> (Музика) вказує на кількість музичних файлів, <Photo> (Фото) - на кількість фотографій, <Text> (Текст) - на кількість текстових файлів, а <Total> (Всього) - на загальну кількість файлів.

Стандартна настройка



1 Натисніть на [], щоб вибрати пункт <Default Set> (Стандартна настройка), а потім натисніть на [].

- З'явиться вікно підтвердження.

2 Натисніть на [], щоб вибрати пункт <Yes> (Так), а потім натисніть на [].

- <Yes> (Так): усі параметри повертаються до значень за умовчанням.
- <No> (Ні): значення за умовчанням скасовуються.



ПРИМІТКА

■ Обсяг вбудованої пам'яті

Фактичний доступний обсяг вбудованої пам'яті трохи менший від зображеного, оскільки частина пам'яті використовується для вбудованого програмного забезпечення.

Пошук і усунення неполадок

Якщо плесер не працює належним чином, перевірте нижченаведені умови.

Якщо неполадка не зникає, зверніться до найближчого сервісного центру компанії Samsung.

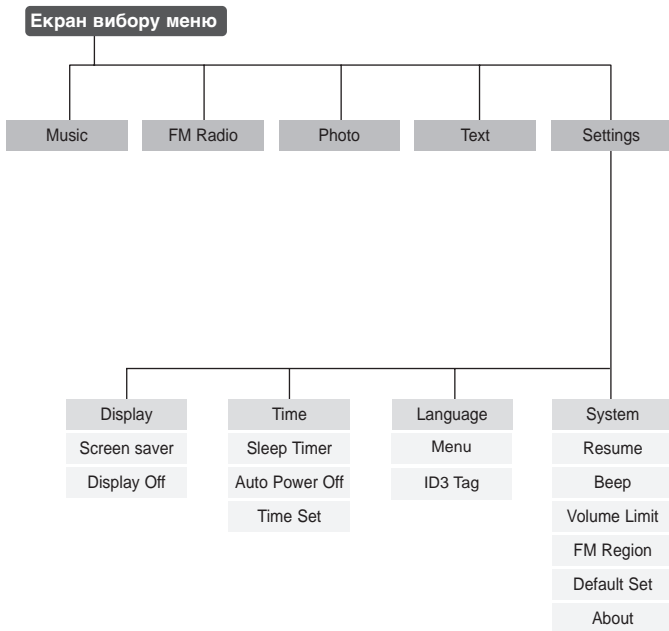
Проблема	Що потрібно перевірити / Усунення несправності
Живлення не вмикається.	<ul style="list-style-type: none">■ Живлення плесера не вмикатиметься, якщо акумулятор повністю розряджено. Зарядіть акумулятор і знову ввімкніть живлення.■ Натисніть кнопку в отворі скидання.
Кнопки не діють.	<ul style="list-style-type: none">■ Перевірте, чи не зсунуто перемикач [HOLD] у напрямку стрілки.■ Перевірте, чи натиснуто належну кнопку, а потім знову натисніть її. ▶ Стор. 11■ Натисніть кнопку в отворі скидання.
Екран не вмикається.	<ul style="list-style-type: none">■ Якщо в меню <Settings> (Налаштування) → <Display> (Дисплей) вибрано команду <Display Off> (Вимкнення дисплею), дисплей буде вимкнено. Натисніть будь-яку кнопку, щоб увімкнути дисплей, або перевірте параметри дисплея. ▶ стор. 45■ Зображення на дисплеї може бути погано видно під прямим сонячним світлом.
Живлення вимикається.	<ul style="list-style-type: none">■ Перевірте стан акумулятора.■ Живлення автоматично вимикається, коли акумулятор повністю розряджено. Зарядіть акумулятор.■ Якщо в меню <Settings> → <Time> (Параметри - Час) вибрано команду <Auto Power Off> (Автоматичне вимкнення живлення), живлення в режимі паузи вимикатиметься. Увімкніть плесер.
Строк служби акумулятора відрізняється від зазначеного в інструкції.	<ul style="list-style-type: none">■ Строк служби акумулятора залежить від режиму звуку та параметрів дисплея.■ Строк служби акумулятора скорочується, якщо на тривалий час залишити його при високій або низькій температурі.
Несправність програми	Перевірте відповідність вимогам до комп'ютера.
Неможливо підключитися до комп'ютера.	Натисніть на панелі завдань комп'ютера кнопку <Пуск> і запустіть модернізацію Windows . Виберіть розділ «Key Updates and Service Packs» (Ключові версії та пакети послуг), а потім оновіть усі компоненти. Перезавантажте комп'ютер і відновіть підключення.

Пошук і усунення неполадок (продовження)

Проблема	Що потрібно перевірити / Усунення несправності
Музика не програвється.	<ul style="list-style-type: none">■ Перевірте, чи збережено потрібний файл у плеєрі.■ Перевірте, чи не пошкоджено музичний файл.■ Перевірте ступінь зарядки акумулятора.
Файли не завантажуються.	<ul style="list-style-type: none">■ Перевірте, чи правильно підключено кабель USB. Якщо необхідно, виправте підключення.■ Перевірте, чи не переповнено пам'ять.■ Натисніть кнопку в отворі скидання.
Відсутність файлів або даних.	Переконайтеся, що кабель USB не було від'єднано під час перенесення файлів або даних. Від'єднання кабелю може спричинити серйозне пошкодження не лише файлів/даних, але й плеєра. Слід виявляти велику обачність, оскільки Samsung не несе відповідальності за втрату даних.
Неправильне відображення часу програвання під час програвання.	Перевірте, чи не збережений файл в форматі VBR (Variable Bit Rate).
Неправильне відображення імені файлу	На екрані параметрів меню виберіть команди <Settings> (Налаштування) → <Language> (Мова) → <ID3 Tag> (Теґ ID3) і вкажіть належну мову.
Плеєр нагрівається.	Зарядка акумулятора може супроводжуватися нагріванням. Це не впливає на термін експлуатації або роботу плеєра.

Дерево меню

Ви можете швидко переглянути структуру меню.



Специфікації виробу

Модель		УР-КЗ
Живлення		3,7 В (літій-полімерний акумулятор)
Ємність вбудованого акумулятора		500 мА-год
Формат файлів	Сумісність	Музика : MPEG1/2/2.5 Layer3 (8-320 кбіт/с, 22-48 кГц) WMA (48-192 кбіт/с, 22-48 кГц), Ogg (Q0-Q10) Зображення : JPEG(ISO/IEC 10918-1/Annex F-Sequential, режим роботи DCT)
Вихідна потужність для навушників		20 мВт (16 Ом)
Вихідний діапазон частот		20 Гц - 20 кГц
Відношення сигнал /шум		90 дБ (для 1 кГц 0 дБ)
Тривалість програвання		Музика - 25 годин (умови: MP3 128 кбіт/с, рівень гучності 15, звичайний режим)
Діапазон робочих температур		-5 - 35 °С
Корпус		Неіржавіюча сталь, пластик
Вага		1.76 (50 г)
Розміри (ШхВхГ)		44 X 96 X 6.95 мм
Діапазон частот FM		87.5-108.0 МГц
Відношення сигнал/шум FM		55 дБ
Коефіцієнт гармонік FM		1%
Корисна чутливість FM		38 дБмкВт

- Вміст цієї інструкції може бути без попередження змінено з метою подальшого вдосконалення.

Ліцензія

Виріб, до якого додається ця інструкція з експлуатації, ліцензовано на певних правах інтелектуальної власності певних третіх сторін. Дію цієї ліцензії обмежено приватним некомерційним використанням пристрою кінцевими користувачами для ліцензованих потреб. Права на комерційне використання не надаються.

Ліцензія не дійсна для інших виробів і не поширюється на будь-які неліцензовані вироби або процеси згідно зі стандартами ISO/IEC 11172-3 або ISO/IEC 13818-3, що використовуються або продаються разом із цим виробом. Ліцензія надає право лише на кодування та/або декодування аудіофайлів згідно зі стандартами ISO/IEC 11172-3 або ISO/IEC 13818-3. Ця ліцензія не дає права на властивості або функції виробу, які не відповідають стандартам ISO/IEC 11172-3 або ISO/IEC 13818-3

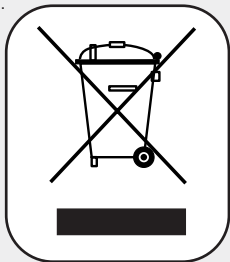
— ЛИШЕ ДЛЯ ЄВРОПИ —

Це позначення, зображене на виробі або в документації до нього, показує вказує на те, що по закінченні строку експлуатації цей виріб не слід знищувати разом з іншими побутовими відходами. Щоб не завдати шкоди навколишньому середовищу або здоров'ю людей через неконтрольоване знищення відходів, відокремлюйте виріб від інших типів сміття та утилізуйте за правилами екологічно раціонального повторного використання матеріальних ресурсів.

Особам, які придбали виріб для побутового використання, слід зв'язатися з роздрібними продавцями, в яких було придбано виріб, або з місцевими державними службами для отримання детальної інформації про те, куди і як можна здати пристрій для екологічно безпечної переробки.

Особам, які придбали виріб для комерційного використання, потрібно звернутися до постачальника та перевірити умови договору купівлі.

Цей виріб не слід знищувати з іншими комерційними відходами.



Якщо у Вас виникають запитання або коментарі щодо продукції Samsung, будь-ласка, зв'яжіться із центром підтримки клієнтів компанії Samsung.

8-800-502-0000
www.samsung.com/ur

REV 0.0