

Quick Start Guide
Краткое руководство / Короткий посібник



NWZ-B142/B143/B142F/B143F



* 4 1 4 5 6 2 4 2 1 * (1)

©2009 Sony Corporation Printed in China

4-145-624-21 (1)

English

About the Manual

- **Quick Start Guide:** Explains set up, enabling you to import songs to a computer, and to transfer them to the player.
- **Operation Guide (PDF file):** Explains advanced features of the player and offers troubleshooting information. The Operation Guide (PDF file) is stored in the built-in flash memory of the player. To view the Operation Guide (PDF file), see "Supplied Items."

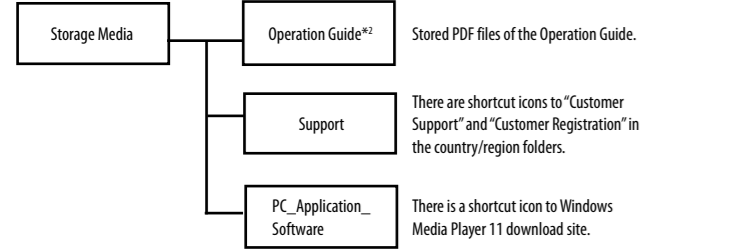
Supplied Items

- Headphones (1)
- Quick Start Guide (this manual) (1)

Included items in the built-in flash memory of the player

The following items are stored in the [Storage Media] folder of the built-in flash memory of the player.

1. Remove the USB cap of the player and connect the player directly to a USB connector on your computer.
2. Double-click [My Computer] or [Computer] - [WALKMAN] - [Storage Media]*1. The following folders are displayed.
3. Copy all data on the necessary data in the following folders to your computer.



*1 Data hierarchy may differ, depending on your computer environment.
 *2 PDF files named [xxx_NWZB140.pdf] in this folder are the Operation Guide. The language name is displayed in the place of "xxx." Choose the manual of your language. To view the Operation Guide (PDF file), you need Adobe Reader or Acrobat Reader 5.0 in your computer. Adobe Reader can be downloaded from the Internet for free.

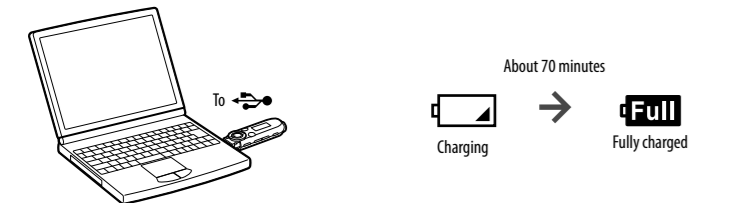
- Hint**
- To use the free space in the [Storage Media] folder more effectively, back up all necessary data in the above three folders to your computer, and then delete the folders. To format the built-in flash memory of the player, see "To initialize (format) the player."

Before Connecting the Player to Your Computer

Make sure that the OS is Windows XP (Service Pack 2 or later) or Windows Vista (Service Pack 1), and the installed Windows Media Player version on your computer is 11.

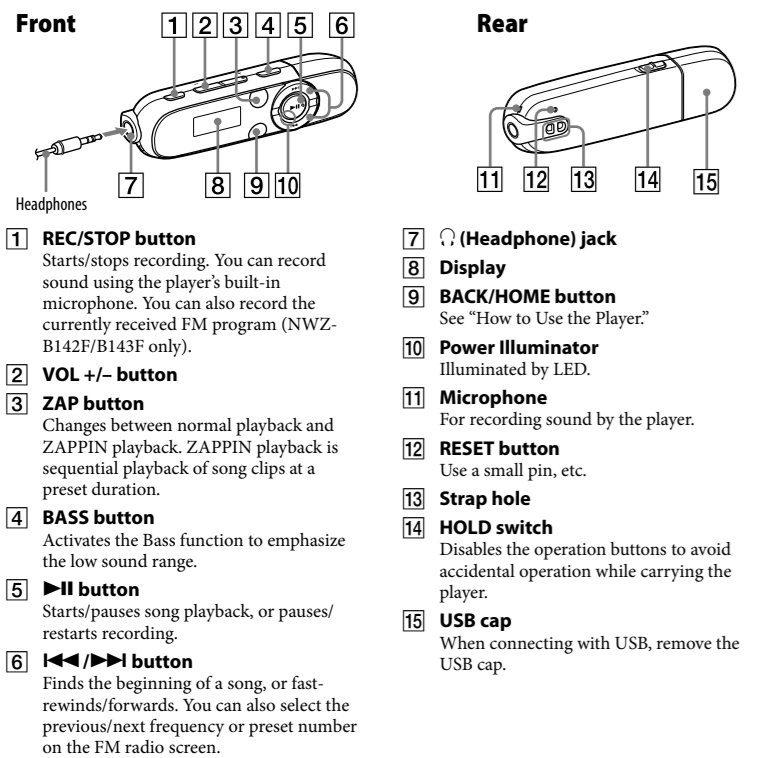
Charging the Battery

The player's battery is recharged while the player is connected to a running computer.



- Note**
- If the player is used for the first time, or left unused for an extended period, the player's display may remain blank for about 5 minutes after connecting to a computer or other device, or during charging. If the player's display remains blank for more than 5 minutes, press the RESET button to reset the player.

Parts and Controls



Turning the Player On and Off

To turn on	Press the ▶ button.
To turn off	Press and hold the ▶ button.

- Hint**
- If song playback is paused and there is no operation for a certain period of time, the player turns off automatically.

How to Use the Player

The HOME menu is the starting point of each application.

To display the HOME menu	Press and hold the BACK/HOME button.
To select an item	Press the ◀◀▶▶ button to select an item, and then press the ▶ button to confirm.
To return to the previous screen	Press the BACK/HOME button.



The icons appear in the HOME menu and the color of the selected icon is inverted.

Voice	Plays back/deletes sound files recorded with the player's built-in microphone.
Music Library	Plays back transferred songs on the player.
FM*	Plays FM radio, or plays back/deletes FM radio programs recorded with the player.
Settings	Sets function settings of music, FM*, voice recording, or the player.

*1NWZ-B142F/B143F only

Importing and Transferring Music

You can transfer songs to the player using Windows Media Player 11 on your computer. If you do not have Windows Media Player 11 in your computer, click a shortcut icon to the Windows Media Player 11 download site in the built-in flash memory of the player.

1 Import songs from CDs, etc., to Windows Media Player 11 on the computer.

For details on how to import songs from CDs, etc., refer to the Help of Windows Media Player 11. You do not need to re-import songs that have previously been imported to Windows Media Player 11.

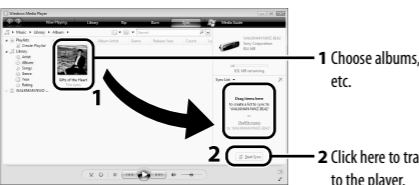


2 Connect the USB connector of the player to your computer.

Insert the USB connector fully.

3 Transfer songs from Windows Media Player 11 to the player.

"DATA ACCESS" appears in the display while transferring songs to the player.



- Note**
- Do not disconnect the player while files are being transferred. If you do, the file being transferred will be damaged.
- Hint**
- You can also transfer data to the player by dragging and dropping in Windows Explorer on your computer.

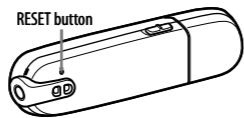
To delete songs transferred to the player

Connect the player to your computer, and then delete any unnecessary audio files using Windows Media Player 11 or Windows Explorer.

Troubleshooting

If the player does not function as expected, try the following steps to resolve the issue.

- 1 Find the symptoms of the issue in "Troubleshooting" in the Operation Guide (PDF file), and try any corrective actions listed.**
 About connecting with a computer, see the following "Connection with a computer."
- 2 Connect the player to your computer to charge the battery.**
 You may be able to resolve some issues by charging the battery.
- 3 Press the RESET button with a small pin, etc.**
 If you press the RESET button while operating the player, stored data and settings on the player may be deleted. After resetting the player, press the **▶||** button to turn on the player.
- 4 Check the information about the issue in the Help of the software.**
- 5 Look for information about the issue on one of the customer support web sites.**
 About the customer support web sites, see "For the latest information."
- 6 If the approaches listed above fail to resolve the issue, consult your nearest Sony dealer.**



Connection with a computer

About connecting with a computer, check the following "System Requirements (for the player)" and tables.

System Requirements (for the player)

- Computer
- IBM PC/AT or compatible computer preinstalled with the following Windows operating systems*1:
 - Windows XP Home Edition (Service Pack 2 or later) / Windows XP Professional (Service Pack 2 or later)*2 / Windows Vista Home Basic (Service Pack 1) / Windows Vista Home Premium (Service Pack 1) / Windows Vista Business (Service Pack 1) / Windows Vista Ultimate (Service Pack 1)
 Not supported by OSS other than above.
 - *1 Excluding OS Versions not supported by Microsoft.
 - *2 Excluding 64-bit OS Version
- CPU: 300 MHz or more (For Windows Vista, 800 MHz or more)
- RAM: 128 MB or more (For Windows Vista, 512 MB or more)
- USB connector (Hi-Speed USB is recommended)
- Internet Explorer 6.0 or later, Windows Media Player 11 need to be installed.
- Broadband Internet connection is required to use Electronic Music Distribution (EMD) or to visit the web site.

- We do not guarantee operation for all computers even if they meet the above System Requirements.
- Not supported by the following environments:
 - Personally constructed computers or operating systems
 - An environment that is an upgrade of the original manufacturer-installed operating system
 - Multi-boot environment
 - Multi-monitor environment
 - Macintosh

Design and specifications are subject to change without notice.

Symptom	Cause/Remedy
The player cannot charge the battery.	<ul style="list-style-type: none"> • The player is not connected to a USB connector on your computer properly. <ul style="list-style-type: none"> ➔ Disconnect the player, and then reconnect it. • The battery is charged in an ambient temperature outside the range of 5 °C (41°F) to 35 °C (95°F). <ul style="list-style-type: none"> ➔ Charge the battery in an ambient temperature of between 5 °C (41°F) to 35 °C (95°F). • Your computer is not on. <ul style="list-style-type: none"> ➔ Turn on the computer • Your computer enters Sleep or Hibernate status. <ul style="list-style-type: none"> ➔ Release the computer from Sleep or Hibernate status.
"CONNECTED USB" does not appear when the player is connected to the computer.	<ul style="list-style-type: none"> • The player's USB connector is not connected to a USB connector on your computer properly. <ul style="list-style-type: none"> ➔ Disconnect the player, and then reconnect it. • A USB hub is being used. <ul style="list-style-type: none"> ➔ Connect the player directly to a USB connector, as connection via a USB hub may not work. However, a USB hub that supplies power can be used. • Another application is running on the computer. <ul style="list-style-type: none"> ➔ Disconnect the player, wait a few minutes, and reconnect it. If the problem persists, disconnect the player, restart the computer, and then reconnect the player. • The USB connector on your computer may have a problem. Connect the player's USB connector to another USB connector on your computer.
The player becomes unstable while it is connected to the computer.	<ul style="list-style-type: none"> • A USB hub is being used. <ul style="list-style-type: none"> ➔ Connect the player directly to a USB connector, as connection via a connected to the USB hub may not work. However, a USB hub that supplies power can be used.

To initialize (format) the player

You can format the built-in flash memory of the player. If the memory is formatted, all shortcut icons and files including the Operation Guide (PDF file) will be erased and all setting values returned to their defaults. Be sure to verify the files stored in memory prior to formatting and export any necessary files to the hard disk of your computer or other device beforehand.

- 1 Press and hold the BACK/HOME button until the HOME menu appears.**
- 2 Select **Settings** - "Initialize" - "Format" - "OK," in this order.**
 Press the **◀◀▶▶** button to select the item, and then press the **▶||** button to confirm. After selecting "OK" and confirming, "FORMATTING..." appears and formatting starts. When formatting is complete, "COMPLETE" appears.

- Notes**
- Do not format the built-in flash memory using Windows Explorer. If you format the built-in flash memory, format it on the player.
- If you format the built-in flash memory of the player by accident, download the Operation Guide (PDF file) from the web site mentioned in "For the latest information."

Precautions

- About the headphones**
- Avoid playing the unit at so loud a volume that extended play might affect your hearing.
- **At a high volume outside sounds may become inaudible. Avoid listening to the unit in situations where hearing must not be impaired, for example, while driving or cycling.**
- As the supplied headphones are of open-air design, sounds go out through the headphones. Remember not to disturb those close to you.

Notice for customers: the following information is only applicable to equipment sold in countries applying EU directives
 The manufacturer of this product is Sony Corporation, 1-7-1 Konan, Minato-ku, Tokyo, Japan. The Authorized Representative for EMC and product safety is Sony Deutschland GmbH, Hedelfinger Strasse 61, 70327 Stuttgart, Germany. For any service or guarantee matters please refer to the addresses given in separate service or guarantee documents.

For users in France
 When replacing the headphones/earphones, please refer to the model of the headphones/earphones adapted to your unit that appears below.
 MDR-E804

At high volume, prolonged listening to the personal audio player can damage the user's hearing.



Program ©2009 Sony Corporation
 Documentation ©2009 Sony Corporation

For the latest information

If you have any questions or issues with this product, or would like information on compatible items with this product, visit the following web sites.
 For customers in the USA: <http://www.sony.com/walkmansupport>
 For customers in Canada: <http://www.sony.ca/ElectronicsSupport/>
 For customers in Europe: <http://support.sony-europe.com/DNA>
 For customers in Latin America: <http://www.sony-latin.com/index.crp>
 For customers in other countries/regions: <http://www.sony-asia.com/support>
 For customers who purchased the overseas models:
<http://www.sony.co.jp/overseas/support/>

Русский

О данном руководстве

- Краткое руководство: описание настроек, которые помогут импортировать композиции на компьютер и передавать их на проигрыватель.
- Руководство по эксплуатации (файл PDF): описание расширенных функций проигрывателя и информация по поиску и устранению неисправностей. Руководство по эксплуатации (файл PDF) хранится во встроенной флэш-памяти проигрывателя. Сведения о просмотре руководства по эксплуатации (файл PDF) см. в разделе "Элементы комплектации".

Элементы комплектации

- Наушники (1)
- Краткое руководство (настоящее руководство) (1)

Элементы, хранящиеся во встроенной флэш-памяти проигрывателя

Следующие элементы хранятся в папке [Storage Media] встроенной флэш-памяти проигрывателя.

- Снимите крышку USB и подключите проигрыватель к порту USB компьютера.
- Дважды щелкните [Мой компьютер] или [Компьютер] - [WALKMAN] - [Storage Media]*1.
- Отображаются следующие папки.

Storage Media	Operation Guide*1	Содержит файлы PDF руководства по эксплуатации.
	Support	Содержит значки ярлыков на разделы Поддержка заказчиков и Регистрация заказчиков в папках страны или региона.
	PC_Application_Software	Содержит значок для перехода на веб-узлы для загрузки Windows Media Player 11.

*1 Структура данных может отличаться в зависимости от среды компьютера.

*2 Находящиеся в этой папке файлы PDF с именем [xxx_NWZB140.pdf] представляют собой руководство по эксплуатации. Вместо "xxx" отображается название языка. Выберите руководство на нужном языке. Для просмотра руководства по эксплуатации (файл PDF) на компьютере должна быть установлена программа Adobe Reader или Acrobat Reader 5.0. Программу Adobe Reader можно бесплатно загрузить из Интернета.

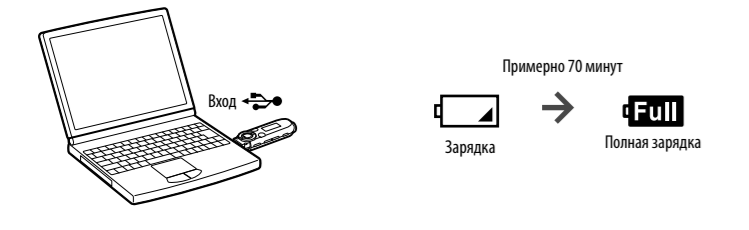
- Совет**
 - Для более эффективного использования дискового пространства в папке [Storage Media] скопируйте все необходимые данные из указанных выше папок на компьютер, а затем удалите эти папки. Сведения о форматировании встроенной флэш-памяти проигрывателя см. в разделе "Инициализация (форматирование) проигрывателя".

Перед подключением проигрывателя к компьютеру

Убедитесь в том, что на компьютере установлена операционная система Windows XP (с пакетом обновления 2 или более поздней версии) или Windows Vista (с пакетом обновления 1), а также что установлен проигрыватель Windows Media Player версии 11.

Зарядка батареи

Батарея в проигрывателе заряжается, когда проигрыватель подключен к работающему компьютеру.

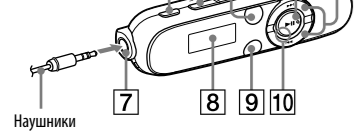


Примечание

- Если включение проигрывателя выполняется впервые или проигрыватель не использовался в течение длительного времени, дисплей проигрывателя может оставаться пустым в течение 5 минут после подключения к компьютеру или другому устройству или во время зарядки.
- Если дисплей не включается по истечении 5 минут, нажмите кнопку RESET для сброса настроек проигрывателя.

Части и элементы управления

Вид спереди



- Кнопка REC/STOP**
 - Начало/остановка записи. Звук можно записать с помощью встроенного микрофона проигрывателя. Также можно записывать транслируемые по FM-радио передачи (только для моделей NWZ-B142F/B143F).
- Кнопка VOL +/-**
- Кнопка ZAP**
 - Переключение между режимом обычного воспроизведения и режимом воспроизведения ZAPPIN. Режим ZAPPIN позволяет выполнять последовательное воспроизведение отрывков композиций с заранее заданной продолжительностью.
- Кнопка BASS**
 - Включение функции усиления басов для более сильного звучания низких частот.
- Кнопка ►II**
 - Начало воспроизведения композиции/пауза или пауза/повторная запись.
- Кнопка I◀◀►►I**
 - Поиск начала композиции или ускоренная перемота назад или вперед. Также можно выбрать предыдущую/следующую частоту или номер предустановки на экране FM-радио.

Включение и выключение проигрывателя

Выключение	Нажмите кнопку ►II.
Выключение	Нажмите и удерживайте кнопку ►II.

Совет

- Если во время приостановки воспроизведения в течение некоторого времени не выполняется никаких действий, проигрыватель отключается автоматически.

Использование проигрывателя

В меню HOME можно запустить любую функцию.

Отображение меню HOME	Нажмите и удерживайте нажатой кнопку BACK/HOME.
Выбор элемента	Нажмите кнопку ◀◀►►I для выбора элемента, а затем нажмите кнопку ►II для подтверждения.
Возврат к предыдущему экрану	Нажмите кнопку BACK/HOME.



Значки отображаются в меню HOME, а цвет выбранного значка меняется на инвертированный.

	Воспроизведение/удаление звуковых файлов, записанных с помощью встроенного микрофона проигрывателя.
	Воспроизведение композиций, переданных на проигрыватель.
	Воспроизведение FM-радио, а также воспроизведение или удаление FM-программ, записанных на проигрывателе.
	Установка функциональных настроек для музыки, FM*, записи голоса или проигрывателя.

*1 только для моделей NWZ-B142F/B143F

Импорт и передача музыки

Для переноса композиций на проигрыватель можно использовать приложение Windows Media Player 11, установленное на компьютере. Если на компьютере не установлено приложение Windows Media Player 11, нажмите значок для перехода на веб-узлы для загрузки Windows Media Player 11 во встроенной флэш-памяти проигрывателя.

1 Импортируйте композиции с компакт-дисков и других носителей в приложение Windows Media Player 11 на компьютере.

Подробные сведения о том, как импортировать композиции с компакт-дисков и других носителей, см. в справке приложения Windows Media Player 11. Повторно импортировать композиции, уже импортированные в приложение Windows Media Player 11 ранее, не требуется.

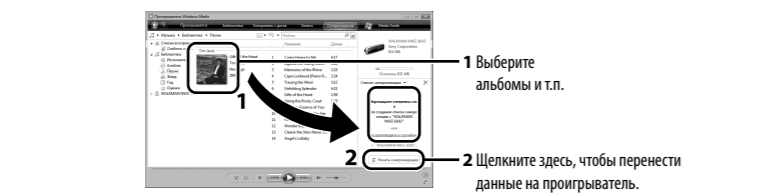


2 Подключите разъем USB проигрывателя к порту USB компьютера.

Вставьте разъем USB до конца.

3 Перенесите композиции из приложения Windows Media Player 11 на проигрыватель.

При переносе композиций в проигрыватель на дисплее отображается индикация "ДОСТУП К ДАННЫМ".



Примечание

- Не отсоединяйте проигрыватель, пока выполняется передача файлов. В противном случае передаваемые файлы могут быть повреждены.

- Совет**
 - Передачу данных в проигрыватель также можно выполнять с помощью проводника Windows методом перетаскивания.

Удаление композиций, переданных на проигрыватель

Подсоедините проигрыватель к компьютеру, а затем удалите все ненужные аудиофайлы с помощью приложения Windows Media Player 11 или проводника Windows.

Поиск и устранение неисправностей

Если проигрыватель не работает надлежащим образом, попробуйте выполнить следующие шаги для решения проблемы.

1 Выясните симптомы проблемы в разделе "Поиск и устранение неисправностей" руководства по эксплуатации (файл PDF) и пробуйте предпринять действия из списка для ее устранения.

Сведения о подключении к компьютеру см. в следующем разделе "Подключение к компьютеру".

2 Подключите проигрыватель к компьютеру, чтобы зарядить батарею.

Возможно, удастся устранить некоторые неполадки с помощью зарядки батареи.

3 Нажмите кнопку RESET с помощью булавки и т.п.

Если нажать кнопку RESET во время работы проигрывателя, сохраненные в памяти проигрывателя данные могут быть удалены. После сброса проигрывателя нажмите кнопку ►II, чтобы включить проигрыватель.

4 Получите сведения о проблеме в справке программы.

5 Поищите сведения о проблеме на одном из веб-узлов поддержки клиентов.

Сведения о веб-узлах поддержки клиентов см. в разделе "Получение последней информации".

6 Если с помощью вышеперечисленных способов проблему решить не удалось, обратитесь к ближайшему дилеру Sony.

Подключение и выключение проигрывателя

Сведения о подключении к компьютеру приведены в следующем подразделе "Требования к системе (для проигрывателя)" и таблицах.

Требования к системе (для проигрывателя)

- Компьютер IBM PC/AT или совместимый компьютер, на котором предварительно установлено одно из следующих операционных систем Windows*:
 - Windows XP Home Edition (с пакетом обновления 2 или более поздней версии) / Windows XP Professional (с пакетом обновления 2 или более поздней версии)**/ Windows Vista Home Basic (с пакетом обновления 1) / Windows Vista Home Premium (с пакетом обновления 1) / Windows Vinta Business (с пакетом обновления 1) / Windows Vista Ultimate (с пакетом обновления 1)
 - Операционные системы, отличные от перечисленных выше, не поддерживаются.
 - *За исключением версий операционных систем, не поддерживаемых Microsoft.
 - ** Кроме 64-разрядной версии ОС
- Процессор: 300 МГц или более (для Windows Vista - 800 МГц или более)
- ОЗУ: 128 МБ или более (для Windows Vista - 512 МБ или более)
- Порт USB (рекомендуется высокоскоростной порт USB)
- Доплата يجب установлены приложения Internet Explorer 6.0 или более поздней версии и Windows Media Player 11.
- Для использования службы электронного распространения музыки Electronic Music Distribution (EMD) или посещения веб-узла требуется широкополосное подключение к Интернету.
- Работа со всеми компьютерами не гарантируется, даже если они удовлетворяют системным требованиям, указанным выше. Данное программное обеспечение не поддерживается в следующих средах:
 - самостоятельно собранные компьютеры или разработанные операционные системы;
 - среды, являющиеся обновлением оригинальной операционной системы, установленной изготовителем;
 - среды с возможностью загрузки нескольких операционных систем;
 - среды с несколькими мониторами; – Macintosh.
- Конструкция и технические характеристики могут быть изменены без предварительного уведомления.

Проявление неисправности	Причина/Средство устранения
--------------------------	-----------------------------

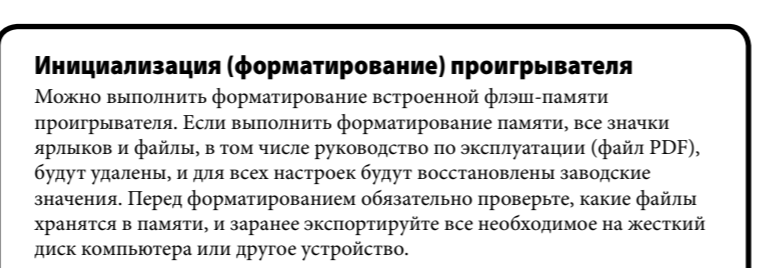
Прогриватель не удается выполнить зарядку батареи.

- Прогриватель неправильно подключен к порту USB на компьютере.
 - Отключите проигрыватель, а затем снова подключите его.
- Зарядка батареи выполняется при температуре окружающей среды ниже 5 °C или выше 35 °C.
 - Батарею следует заряжать при температуре окружающей среды от 5 °C до 35 °C.
- Компьютер выключен.
 - Включите компьютер.
- Компьютер находится в режиме ожидания.
 - Отключите режим ожидания компьютера.

- Разъем USB проигрывателя неправильно подключен к порту USB на компьютере.
 - Отключите проигрыватель, а затем снова подключите его.
- Используется концентратор USB.
 - Подключите проигрыватель непосредственно к порту USB на компьютере, так как соединение через концентратор USB может не работать. Однако можно использовать концентратор USB, обеспечивающий подачу питания.
- На компьютере выполняется другое приложение.
 - Отключите проигрыватель, подождите несколько минут, а затем снова подключите его. Если проблему не удалось устранить, отключите проигрыватель, перезагрузите компьютер, а затем снова подключите проигрыватель.

- Возможно, неисправен порт USB на компьютере. Подключите разъем USB проигрывателя к другому порту USB на компьютере.
- Используется концентратор USB.
 - Подключите проигрыватель непосредственно к порту USB на компьютере, так как соединение через концентратор USB может не работать. Однако можно использовать концентратор USB, обеспечивающий подачу питания.

При подключении проигрывателя к компьютеру его работа становится нестабильной.



Инициализация (форматирование) проигрывателя

Можно выполнить форматирование встроенной флэш-памяти проигрывателя. Если выполнить форматирование памяти, все значки ярлычков и файлы, в том числе руководство по эксплуатации (файл PDF), будут удалены, и для всех настроек будут восстановлены заводские значения. Перед форматированием обязательно проверьте, какие файлы хранятся в памяти, и заранее экспортируйте все необходимые на жесткий диск компьютера или другое устройство.

1 Нажмите и удерживайте кнопку BACK/HOME, пока не появится меню HOME.

2 Выберите меню [Настройка] – "Инициализация" – "Форматирование" – "OK" в данном порядке.

Нажмите кнопку ◀◀►►I для выбора элемента, а затем нажмите кнопку ►II для подтверждения.

После выбора "OK" и подтверждения отображается индикация "ФОРМАТИРОВАНИЕ..." и начнется форматирование. После завершения форматирования на дисплее появится индикация "ВЫПОЛНЕНО".

Примечания

- Не форматлируйте встроенную флэш-память с помощью проводника Windows. Форматирование встроенной флэш-памяти следует выполнять с помощью проигрывателя.
- Звук встроенная флэш-память была отформатирована случайно, загрузите руководство по эксплуатации (файл PDF) с веб-узла, указанного в разделе "Получение последней информации".

Меры предосторожности

О головных телефонах

- Избегайте пользоваться аппаратом при такой большой громкости, при которой длительное использование аппарата может плохо повлиять на Ваш слух.
- При большой громкости внешние звуки могут быть не слышны. Следует избегать слушать аппарат в таких ситуациях, в которых слух не должен притупляться, например, при вождении автомобиля или при катании на велосипеде.
- Так как прилагаемые головные телефоны имеют конструкцию открытого типа, то звуки будут слышны через головные телефоны. Следует при этом помнить, что нельзя мешать звукуам от аппарата другим людям, находящимся рядом с Вами.

Замечание для покупателей: следующая информация действительна только для оборудования, продаваемого в странах, где действуют директивы ЕС
Производителем данного устройства является корпорация Sony Corporation, 1-7-1 Konan, Minato-ku, Tokyo, Japa. Уполномоченным представителем по электромонтажной совместности (EMC) и безопасности изделия является компания Sony Deutschland GmbH, Hedelfinger Strasse 61, 70327 Stuttgart, Germany. По вопросам обслуживания и гарантии обращайтесь по адресам, указанным в соответствующих документах.

Для клиентов в России

Цифровой музыкальный проигрыватель

Изготовитель: Сони Корпорейшн

Адрес: 1-7-1 Конан,

Минато-ку, Токио, Япония

Страна-производитель: Китай

Программа ©Sony Corporation, 2009
Документация ©Sony Corporation, 2009

Получение последней информации

При возникновении любых вопросов или проблем связанных с этим продуктом, а также для получения сведений об устройствах, совместных с данным продуктом, посетите следующие веб-сайты.

Для клиентов в США: http://www.sony.com/walkmansupport
Для клиентов в Канаде: http://www.sony.ca/ElectronicsSupport/
Для клиентов в Европе: http://support.sony-europe.com/DNA
Для клиентов в Латинской Америке: http://www.sony-latin.com/index.cpr
Для клиентов в других странах/регионах: http://www.sony-asia.com/support
Для клиентов, которые приобрели модели, предназначенные для поставки за границу: http://www.sony.co.jp/overseas/support/

Українська

Про посібник

- Короткий посібник:** опис настройок, за допомогою яких можна імпортувати композиції на комп'ютері і передавати їх на програвач.
- Інструкція з користування (файл PDF):** опис розширених функцій програвача та надання відомостей про усунення несправностей. Інструкція з користування (файл PDF) зберігається у вбудованій флеш-пам'яті програвача. Для перегляду «Інструкції з користування» (файлу PDF) див. розділ «Комплектація».

Комплектація

- Наушники (1)
- Короткий посібник (цей посібник) (1)

Елементи, наявні у вбудованій флеш-пам'яті програвача

- Назва файлу: [Мій комп'ютер] або [Комп'ютер] - [WALKMAN] - [Storage Media]**.
- Двічі клацніть [Мій комп'ютер] або [Комп'ютер] - [WALKMAN] - [Storage Media]**.
- Відобразяться наведені нижче папки.
- Скопіюйте всі або потрібні дані в указані назви папки на комп'ютері.

Storage Media	Operation Guide*1	Містить файли PDF «Інструкції з користування».
	Support	Містить програмні ярлики для папок Підтримка користувачів і Реєстрація користувача в папках країни або регіону.
	PC_Application_Software	Містить піктограму ярлика для сайту завантаження програми Windows Media Player 11.

*1 Терміни даніше могут бути різною залежно від програмного середовища комп'ютера.
**Файл PDF з іменем [xxx_NWZB140.pdf] у цій папці – це «Інструкція з користування». Замість «xxx» відображається мова. Виберіть посібник потрібною мовою. Для перегляду «Інструкція з користування» (файлу PDF) на комп'ютері потрібна програма Adobe Reader або Acrobat Reader 5.0. Програму Adobe Reader можна безкоштовно завантажити з Інтернету.

- Підказка**
 - Для ефективного використання вільного простору в папці [Storage Media] створіть резервній копії всіх потрібних даних із наведених вище трьох папок на комп'ютері, а потім видалий ці папки. Відомості про формування файлової флеш-пам'яті програвача див. у розділі «Ініціалізація (форматування) програвача».

Перед підключенням програвача до комп'ютера

Переконатися, що на комп'ютері інсталювано ОС Windows XP (пакет оновлень Service Pack 2 або новіша версія) чи Windows Vista (пакет оновлень Service Pack 1), а також програвач Windows Media Player 11.

Заряджання акумулятора

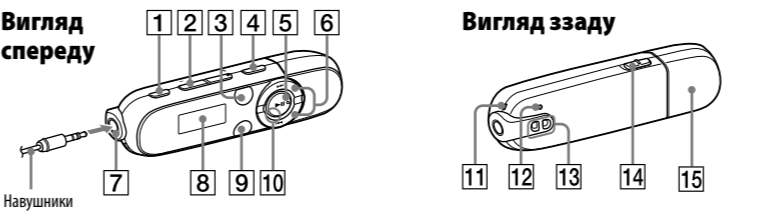
Акумулятор програвача заряджається, коли програвач під'єднаний до вимкненого комп'ютера.



Примітка

- Якщо програвач використовується вперше або він не використовувався протягом тривалого періоду часу, дислей програвача може залишатися темним близько 5 хвилин після підключення пристрою до комп'ютера або іншого пристрою або під час заряджання. Якщо дисплей програвача залишається темним понад 5 хвилин, натисніть кнопку RESET, щоб перезавантажити програвач.

Частина пристрою й елементи керування



- Кнопка REC/STOP**
 - Початок і припинення записування. Звук можна записувати за допомогою вбудованого мікрофона програвача. Також можна записувати поточну радіопередачу FM (лише для моделей NWZ-B142F/B143F).
- Кнопка VOL +/-**
- Кнопка ZAP**
 - Переключення між режимом звичайного відтворення та режимом відтворення ZAPPIN. Режим відтворення ZAPPIN дає змогу послідовно відтворювати кліпи з композицій установленой тривалості.
- Кнопка BASS**
 - Активізація функції низьких частот для підвищення динамічного натисання під час носіння програвача.
- Кнопка ►II**
 - Початок і припинення відтворення композиції або призупинення та повільного записування.
- Кнопка I◀◀►►I**
 - Пошук початку композиції чи переміщення назад або вперед. Крім того, можна вибрати наступну чи попередню частоту або номер збереженої станції на екрані FM-радіо.

Увімкнення та вимкнення програвача

Увімкнення програвача	Натисніть кнопку ►II.
Вимкнення програвача	Натисніть і утримуйте кнопку ►II.

Підказка

- Якщо відтворення композиції призупинено, а програвач не використовується протягом певного періоду часу, програвач автоматично вимикається.

Використання програвача

Меню HOME – відправна точка для будь-якої дії.

Відображення меню HOME	Натисніть і утримуйте кнопку BACK/HOME.
Вибір пункту	Спочатку натисніть кнопку ◀◀►►I для вибору пункту, а потім – кнопку ►II для підтвердження операції.
Повернення до попереднього екрана	Натисніть кнопку BACK/HOME.



Піктограми відображаються в меню HOME, а копії вибраної піктограми інвертуються.

	Відтворення або видалення звукових файлів, записаних за допомогою вбудованого мікрофона програвача.
	Відтворення композицій, перенесених на програвач.
	Увімкнення FM-радіо, відтворення або видалення передач FM-радіо, записаних за допомогою програвача.
	Налаштування параметрів музики, FM*, записування голосу або програвача.

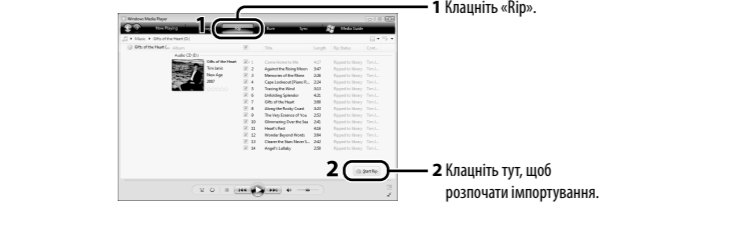
*1 Лише для моделей NWZ-B142F/B143F

Імпорт і перенесення музики

Композиції можна перенести на програвач за допомогою інсталюваної на комп'ютері програми Windows Media Player 11. Якщо на комп'ютері не інсталювано програвач Windows Media Player 11, клацніть піктограму ярлика для сайту завантаження програми Windows Media Player 11 у вбудованій флеш-пам'яті програвача.

1 Імпортуйте композиції з компакт-дисків тощо у програму Windows Media Player 11 на комп'ютері.

Докладні відомості про імпорт композицій із компакт-дисків тощо див. у довідці програми Windows Media Player 11. Композиції, попередньо імпортовані у програму Windows Media Player 11, не потрібно повторно імпортувати.



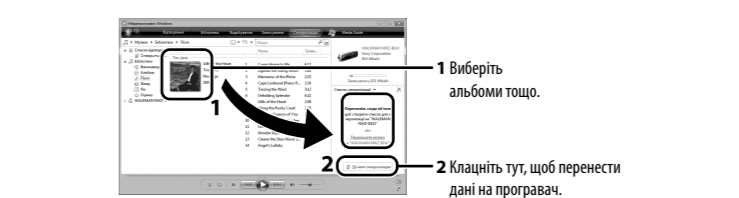
1 Клацніть «ФР».

2 Підключіть роз'єм USB програвача до комп'ютера.

Повністю вставте роз'єм USB.

3 Перенесіть композиції із програми Windows Media Player 11 на програвач.

Під час перенесення композицій на програвач на дисплеї з'являється напис «DATA ACCESS».



Примітка

- Не від'єднуйте програвач під час перенесення файлів. Його від'єднання може призвести до пошкодження перенесеного файла.

- Підказка**
 - Дані можна перенести на програвач перетягуванням у провіднику Windows на комп'ютері.

Видалення композицій, перенесених на програвач

Під'єднаніте програвач до комп'ютера та видаліть непотрібні аудіофайли за допомогою програми Windows Media Player 11 або проводника Windows.

Усунення несправностей

Якщо програвач не функціонує належним чином, виконайте подані нижче рекомендації для усунення проблеми.

1 Знайдіть ознаки несправності в розділі «Усунення несправностей» в «Інструкції з користування» (файл PDF) і виконайте подані в них рекомендації для вирішення проблеми.

Відомості про підключення до комп'ютера див. у наведеному нижче розділі «Підключення до комп'ютера».

2 Підключіть програвач до комп'ютера, щоб зарядити акумулятор.

Деякі проблеми можна усунути, зарядивши акумулятор.

3 Натисніть кнопку RESET тоною шпилькою або подібним предметом.

Якщо натиснути кнопку RESET під час роботи програвача, збережені дані та параметри програвача можуть бути вивідені.

Після перезавантаження програвача натисніть кнопку ►II, щоб увімкнути програвач.