




# ОБНОВИТЕ ПРОШИВКУ ARCHOS

- ➔ непосредственно на вашем ARCHOS
- ➔ на сайте: [www.archos.com/firmware](http://www.archos.com/firmware)

Эксплуатационная система ARCHOS (система, которая позволяет устройству ARCHOS функционировать) постоянно обновляется, чтобы добавить новую функциональность, улучшить ее и исправить ошибки. Вы можете обновить ваше устройство 2-мя способами: непосредственно через ваш ARCHOS если он подключен к WiFi (Меню  > Настройки > O аппарате > Firmware update), или через компьютер ([www.archos.com/firmware](http://www.archos.com/firmware)).




## ВАМ НУЖНА ПОМОЩЬ?



Полное руководство пользователя и раздел "Часто задаваемые вопросы": Полное руководство пользователя и раздел "Часто задаваемые вопросы" доступны прямо на главном экране устройства, на одной из 5 панелей расширенного экрана. Чтобы воспользоваться разделом "Часто задаваемые вопросы" ваше устройство должно быть подключено к интернету. (см. Подключение к интернету) Вы также можете найти эти документы на [www.archos.com/support](http://www.archos.com/support).



Свяжитесь с нашей службой технической поддержки: Для технической поддержки по мейлу зайдите на [www.archos.com/support](http://www.archos.com/support)  
Зарегистрируйте ваш продукт, прежде чем связаться с нашей командой технической поддержки: Меню  > Настройки > Об аппарате > Online registration или через компьютер ([www.archos.com/register](http://www.archos.com/register)).

*Так как мы часто обновляем и совершенствуем наши изделия, программное обеспечение вашего устройства может иметь отличный вид или измененную функциональность, чем представленные в этом руководстве пользователя.*



# ОПИСАНИЕ УСТРОЙСТВА

- 1 Кнопки для регулирования громкости или для карты microSD (в зависимости от модели)
- 2 **Кнопка ON/OFF** : долгое нажатие, чтобы включить/выключить устройство.  
Чтобы активировать спящий режим ( и позволить более быстрое включение устройства), нажмите на кнопку один раз. При удерживании кнопки, на экране появится окно с доступными опциями. Нажмите на «Отключить питание» > «Отключить питание» чтобы полностью выключить ваш ARCHOS.
- 3 Гнездо для наушников/ Видео выход\*
- 4 Встроенный микрофон
- 5 Индикатор зарядки (когда устройство подсоединено через USB) - включен: идет зарядка батареи / мигает: батарея заряжена
- 6 Порт USB : чтобы подключить ваш ARCHOS к компьютеру при помощи кабеля USB ( для переноса файлов и заряда батареи).
- 7 Возврат - Возврат к предыдущему экрану.
- 8 Меню - доступ к имеющимся пунктам меню.
- 9 Главный экран: Короткое нажатие: Возврат к главному экрану. Долгое нажатие: Переход к одному из уже запущенных приложений.
- 10 Поиск: Позволяет осуществлять поиск на внутренней памяти устройства или в Интернете.
- 11 Кнопка громкости
- 12 Объектив



**Reset:** Если ваш ARCHOS завис, вы можете воспользоваться функцией reset путем нажатия на кнопку в течение 15 сек.



## Зарядите батарейку

Перед первым использованием вашего ARCHOS полностью зарядите батарейку:

- 1 Подключите кабель USB в комплекте к включенному компьютеру ARCHOS включится и начнется зарядка.
- 2 Нажмите на "Только зарядка". Индикатор зарядки (в верхней части устройства) будет отображаться все время пока идет зарядка. Он будет мигать когда батарейка будет полностью заряжена. Внимание: Вы можете пользоваться устройством все время пока идет зарядка (если вы выбрали "Только зарядка").



## Мастер установки

При первом использовании ARCHOS мастер установки поможет вам настроить основные функции устройства: язык, страна, время, и тд.



## ПЕРЕНОС ФАЙЛОВ НА ARCHOS



- 1 Подсоедините кабель USB прилагаемый в комплекте, к ARCHOS и к включенному компьютеру. ARCHOS включится и предложит подсоединить его. Выберите "" для подключения. Через несколько секунд в вашем компьютере появится иконка ARCHOS.
- 2 Вы можете перенести свои медиафайлы в ARCHOS, выполняя копирование/вставку в соответствующие папки при помощи Проводника Windows® (или программы Finder в компьютере Macintosh), либо при помощи проигрывателя Windows Media® Player (закладка "Синхронизация").
- 3 После того, как все файлы были скопированы, закройте Windows Media® Player или любую другую программу, которая может использовать ARCHOS. Затем кликните на иконку безопасного отсоединения в командной строке возле часов. Теперь вы можете отсоединить кабель USB.



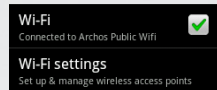
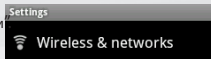
# ПОДКЛЮЧЕНИЕ К ИНТЕРНЕТУ



Сначала вам необходимо настроить сеть WiFi. Чтобы сделать это вы должны быть в зоне WiFi, которая позволит подключиться к ней. Каждый раз, когда ARCHOS будет находится в зоне обслуживания сети, которую вы настроили, он будет пытаться подключиться к ней.

- 1 Для того, чтобы настроить сеть WiFi нажмите на иконку Меню на главном экране , затем выберите Настройки. .

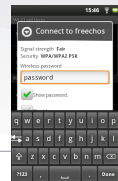
- 2 В экране Настройки выберите "Беспроводные сети".



- 3 Если WiFi отключен, нажмите на строку Wi-Fi для активации. Затем выберите Настройки WiFi. ARCHOS начнет автоматическое сканирование доступных сетей Wi-Fi и покажет их в нижней части экрана.

- 4 Выберите одну из сетей из списка. Затем кликните внутрь окна "Пароль" чтобы показалась виртуальная клавиатура. Мы рекомендуем вам выбрать опцию "показать пароль", чтобы введенные символы отображались на экране.

- 5 Введите необходимую информацию и затем нажмите на "Подключиться". Ваш ARCHOS попытается установить соединение с этой точкой доступа с этой точкой доступа Wi-Fi с теми сетевыми параметрами, которые вы ввели.



\* Для бесплатных точек доступа Wi-Fi нет необходимости вводить какую-либо информацию о сети. Для защищенных сетей необходимо ввести ключ (набор цифр и /или букв) типа WEP/WPA или WPA2. Свяжитесь с администратором сети, чтобы получить точные параметры, которые требуют подключения.



# ИНТЕРФЕЙС ARCHOS

При повороте (встряхивании) вашего устройства, встроенный акселометр будет автоматически менять направление картинки (пейзаж или портрет). Ваш ARCHOS оборудован сенсорным экраном. Практически все области экрана будут реагировать на ваше прикосновение пальцем.



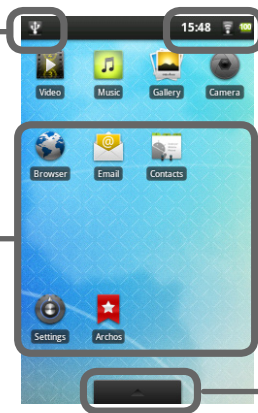
## Главный экран

**Иконки уведомлений:** Нажмите в течение нескольких секунд на верхнюю панель для открытия окна уведомлений, затем потяните ее вниз чтобы отобразить сообщения уведомлений (если таковые имеются)

**Иконки состояния:** ( время, статус подключения к сети WiFi, уровень батареи и т.д.)

Вот основные ярлыки Android™ ( Видео, Музыка, Фотоальбом, Браузер и т.д.). Нажмите на иконку для того, чтобы открыть соответствующее приложение. Вы можете персонализировать главный экран, добавив или удалив ярлыки и виджеты, сменив обои, и тд.

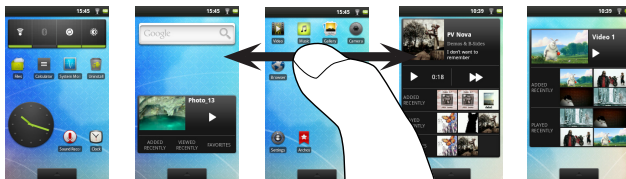
**Закладка Приложения** Нажмите на эту иконку, чтобы отобразить все приложения Android™, установленные на вашем ARCHOS (игры, утилиты, и тд.) Вы можете скопировать их на главный экран. Вы также можете установить и др. приложения Android™, доступные в AppSLib (см. Главный экран)





# ИНТЕРФЕЙС ARCHOS

Расширенный главный экран Проведите пальцем горизонтально по экрану, чтобы перейти в одну из 5 панелей расширенного экрана.



## Основные приложения



**Видео:** Начните просмотр видео с того места, где вы остановились при помощи простого нажатия на иконку "+", расположенную справа от названия файла.



**Музыка:** Проведите пальцем (вертикально или горизонтально) слева по обложке альбома для более наглядной навигации по альбомам.



**Фотоальбом:** Покажите ваши фотографии в виде миниатюр, одну за одной или в режиме слайд шоу. Проведите пальцем горизонтально, чтобы перейти от одной фотографии к другой.



**Браузер:** Откройте одновременно несколько веб-страниц и легко переходите от одной странице к другой.



**Email:** Это приложение управляет аккаунтами электронной почты типа POP или IMAP.



**Фотоаппарат:** Фотографируйте и снимайте видео. В любое время просто нажмите на мини-изображение справа вверху, чтобы посмотреть только что сделанные фотографии.



**Изменение настроек:** На главном экране нажмите на иконку Меню ☰, нажмите на Настройки ⚙️ и выберите категорию: Беспроводные сети, Звук и Изображение, Дата и Время, и тд.



**Добавить другие приложения:** Подсоедините ваш ARCHOS к интернету, затем нажмите на иконку AppsLib на главном экране. Этот портал предлагает вам сотни платных и бесплатных приложений (игры, полезные программы). Просто выберите приложение и загрузите его на ваше устройство.