

**РУКОВОДСТВО ПО ЭКСПЛУАТАЦИИ
АВТОМОБИЛЬНЫЙ ВИДЕО РЕГИСТРАТОР
SUPRA SCR-905**

Основные особенности модели

Поворот объектива камеры на 60 градусов
Угол обзора - 120°
Максимальное разрешение: 480P
Формат записи: MPEG4/H.264
Поддерживаемые карты памяти – SD HC до 16 Гб
Перезапись блоками
Выход: AV
Питание: автомобильный адаптер (12-24В)
Встроенные: микрофон и зуммер
Возможность отключения микрофона

Уважаемый покупатель!

Благодарим Вас за то, что Вы выбрали наш компактный цифровой видео регистратор. Руководство пользователя изделия предназначено для обеспечения удобной и безопасной эксплуатации прибора. Пожалуйста, прочитайте руководство перед началом использования прибора, обращая особое внимание на раздел «Меры безопасности и предосторожности», и сохраните его для обращения к нему в дальнейшем. Если прибор перейдет к другому хозяину, передайте руководство вместе с прибором.

ПРИМЕЧАНИЕ:

Все изображения в данном руководстве приведены в качестве примеров, реальное изделие может отличаться от изображения.

СОДЕРЖАНИЕ

Введение
Меры безопасности и предосторожности
Комплектация
Устройство прибора
Установка прибора
Эксплуатация прибора
ПК проигрыватель View-I
Настройка параметров
Чистка прибора и уход за ним
Безопасная утилизация
Возможные неисправности и способы их устранения
Технические характеристики

ВВЕДЕНИЕ

Данное изделие является дополнительным устройством для обеспечения безопасного вождения и предотвращения дорожных происшествий, а также для фиксации обстоятельств возможных происшествий. Информация, записанная в память устройства, не может служить для юридического установления вины и виновника происшествия. Производитель не несет ответственности за возможный ущерб в результате утраты данных или других неисправностей прибора.

Производитель не несет ответственность за потерю данных, вызванную механическим повреждением прибора или его компонентов (аксессуаров)

Производитель не дает гарантий, что данный прибор будет записывать и фиксировать информацию о любом дорожном происшествии.

Например, воздействие небольшой силы не может активировать срабатывание датчика «G-Sensor» для включения функции записи происшествия (события). В этой ситуации пользователю следует воспользоваться кнопкой записи в ручном режиме, расположенной на устройстве.

Устройство непрерывно записывает аудио- и видеоинформацию с использованием высокоэффективного метода сжатия видео MPEG4. Видеозапись охватывает широкий угол обзора, при этом разрешение записи настраивается и может составлять до 640 x 480. Когда объем карты памяти заполняется, прибор начинает записывать новую информацию вместо старой (зависит от настройки).

Помимо видео устройство записывает также звук (звуки внутри салона и шум от происшествия), во время воспроизведения на ПК звук также воспроизводится.

Информацию, записанную на карту памяти, можно легко воспроизвести на ПК с помощью программы медиа проигрывателя.

Прибор снабжен AV выходом, при подключении к которому внешнего монитора можно просматривать записываемое видео в реальном времени на экране монитора.

МЕРЫ БЕЗОПАСНОСТИ И ПРЕДОСТОРОЖНОСТИ

Внимательно прочитайте данный раздел и обязательно следуйте указанным инструкциям. Это поможет обеспечить качественную работу прибора и продлит срок его службы.

Инструкции по безопасности

- Водителю запрещается осуществлять какие-либо операции с прибором во время движения.
- Никогда не открывайте корпус прибора или адаптера питания, т.к. это может привести к поражению электрическим током. Обслуживание прибора должно проводиться только специалистами авторизованного сервисного центра.
- Используйте изделие строго по назначению.
- Не оставляйте прибор надолго на панели управления в автомобиле под воздействием солнечных лучей, т.к. перегрев батареи может стать причиной нарушения функционирования прибора.
- Не кладите никакие предметы на прибор.
- Не разрешайте детям играть с прибором без вашего присмотра.
- Использование аксессуаров и деталей, не рекомендованных производителем, может повредить устройство или негативно сказаться на его работоспособности.
- Немедленно выключите питание прибора, если он был включен, и обратитесь в авторизованный сервисный центр в следующих случаях:
 - если кабель питания оплавился или был поврежден;
 - если корпус был поврежден или в него попала жидкость.

Чтобы предотвратить повреждения, специалисты сервисного центра должны проверить компоненты прибора.

Питание

- Подключайте видео регистратор к постоянному источнику питания в автомобиле с напряжением 12 В постоянного тока. Если вы не уверены на счет характеристик питания, обратитесь к производителю вашего автомобиля.
- **Не подсоединяйте прибор напрямую к аккумулятору автомобиля**

Условия работы

- Устанавливайте прибор так, чтобы ничто не закрывало обзор объектива. Удалите излишнюю тонировку ветрового стекла или другие предметы, в противном случае качество записи может быть низким.
- Если вы переустанавливаете видео регистратор на то же самое или другое место, убедитесь, что направление и угол обзора объектива обеспечивают нормальные условия для записи.
- Регулярно проверяйте направление и угол обзора объектива, это особенно актуально после езды по неровной дороге или после длительного периода, когда прибор не использовался.
- На качество записи влияют условия освещения. Качество видео может быть низким или изображение, может быть искажено, если запись осуществлялась в условиях резкой смены яркости освещения (сразу после выезда из туннеля), в условиях отсутствия освещения ночью или источник света направлен на объектив.
- Не подвергайте прибор воздействию влаги, тепла или прямых солнечных лучей, особенно в закрытом автомобиле, избегайте образования пыли в присоединительных разъёмах.
- Следите, чтобы прибор не намокал, берегите его от дождя и града. Имейте в виду, что влага может образоваться даже в защитной упаковке в результате конденсации.
- Не роняйте прибор, берегите его от сильной вибрации, тряски и ударов.
- Не храните устройство и его компоненты рядом с огнеопасными жидкостями, газами или взрывоопасными веществами.

Температурный режим

- Рабочая температура прибора от 0°C до 40°C.
- Храните прибор в безопасном месте, чтобы он не подвергался воздействию высоких температур (при парковке или попадании прямых солнечных лучей).

Внимание! Для повышения эксплуатационных параметров регистратора в нём применено подвижное сочленение в месте соединения корпуса с объективом.

Используя полученные удобства в настройке обзора, следует учитывать и некоторые ограничения в эксплуатации прибора. А именно. Объектив прибора – это сложное электронное устройство, соединённое с корпусом прибора при помощи гибкого электрического шлейфа. Хотя при разработке и изготовлении видео регистратора приняты специальные меры и использованы высококачественные материалы – следует оберегать шарнир сочленения от чрезмерных нагрузок. Не следует производить частую регулировку угла объектива и ни в коем случае не вращать его, преодолевая повышенное сопротивление, особенно при низких температурах.

Обслуживание и уход

- Регулярно чистите объектив видео регистратора.
- Перед чисткой прибора всегда его выключайте. Чистите поверхность прибора сухой мягкой тканью. Запрещается использовать растворители или другие агрессивные средства для чистки видео регистратора, т.к. это может привести к повреждению поверхности устройства, возгоранию или поражению электрическим током.
- Не разбирайте, не переделывайте и не ремонтируйте прибор самостоятельно. Это может вызвать серьезные поломки и снимает гарантию на бесплатный ремонт изделия. Ремонт должен производиться только в специализированных авторизованных сервисных центрах.

Транспортировка

При транспортировке прибора соблюдайте следующие инструкции.

- После транспортировки прибора перед использованием прибора подождите некоторое время.
- В случае резких перепадов температуры или влажности внутри прибора может образоваться конденсат, а это может привести к короткому замыканию.
- При перевозке прибора используйте оригинальную упаковку.

Работа с картами памяти

- Устройство поддерживает карты памяти SD HC. Не используйте карты памяти других типов.
- Регулярно проверяйте карту памяти и ее рабочее состояние.
- Запрещается отключать питание прибора или извлекать из него карту памяти во время записи данных на карту памяти, в противном случае информация на карте памяти может быть утрачена, либо карта памяти может быть повреждена.
- Запрещается разбирать, ремонтировать или изменять карту памяти, в противном случае информация на карте памяти может быть утрачена, либо карта памяти может быть повреждена.
- После извлечения карты памяти храните ее в пластиковом футляре, чтобы уберечь ее от повреждений.
- Обычно карта памяти имеет ограниченный срок службы и через некоторое время на нее уже невозможно записать новую информацию. В таких случаях требуется заменить карту памяти.
- Сохраняйте резервные копии важных файлов на ПК или другом носителе.

Рекомендации по эксплуатации

-Данный прибор был создан в целях обеспечения безопасного управления автомобилем путем фиксации, записи информации и данных для водителя.

-Прибор разрешается располагать только в месте, рекомендованном для установки.

-Во время внезапного изменения освещения, например, при въезде в темный тоннель, на аллею или при повороте навстречу прямым лучам солнца в ясный день качество видеозаписи может быть не очень высоким в связи с технологическими ограничениями

-Как можно чаще проверяйте положение прибора, чтобы убедиться в правильности настройки угла камеры

Угол камеры может сбиться в результате столкновения или сильного воздействия на прибор, что ухудшит качество изображения

Внимание: для достижения оптимального функционирования прибора рекомендуется форматировать карту памяти SD по меньшей мере раз в неделю

Форматирование карты SD:

1. Вставьте SD карту в ПК пользователя.
2. Выберите START (ПУСК) → My Computer (Мой Компьютер).
3. Выберите драйвер SD карты, нажмите правую кнопку мышки и выберите «Format» (Форматирование).
4. Выберите «FAT32».
При выборе формата FAT устройство не будет функционировать правильно.
5. Нажмите кнопку START.

КОМПЛЕКТАЦИЯ

ПРИМЕЧАНИЕ:

Все изображения в данном руководстве приведены в качестве примеров, реальное изделие может отличаться от изображения.

Откройте упаковку и проверьте наличие всех аксессуаров при получении товара:



Прибор



SD карта (включая ПК проигрыватель медиа файлов «View-i»)



Подставка и двусторонняя липкая лента



Инструкция по эксплуатации



Скоба для крепления электропроводки x 6 шт



AV кабель для подачи изображения на монитор (телевизор)*



Кабель питания для гнезда прикуривателя

* *Примечание:* необходимо установить правильный формат видеосигнала для корректного отображения

Производитель оставляет за собой право без уведомления изменять содержимое упаковки продукции в целях расширения технических возможностей прибора

УСТРОЙСТВО ПРИБОРА



1. Гнездо для подключения питания DC 12V/DC 24V
3. Передняя видео камера 1.3М, CMOS
4. Переключатель питания прибора ON/OFF
5. Гнездо разъёма AV выхода (NTSC/PAL)
6. Переключатель микрофона ON/OFF
7. Звуковой излучатель сигнала о режиме прибора
8. Кнопка «Запись» в ручном режиме
9. Кнопка «Форматирование» установленной SD карты
10. Кнопка «Воспроизведение» записанного видео и фото материала
11. Индикаторные светодиоды: включения; приема GPS; режима микрофона; записи
12. Задняя видео камера 1.3М, CMOS (в данной модели - отсутствует)
13. Слот для SD карты памяти

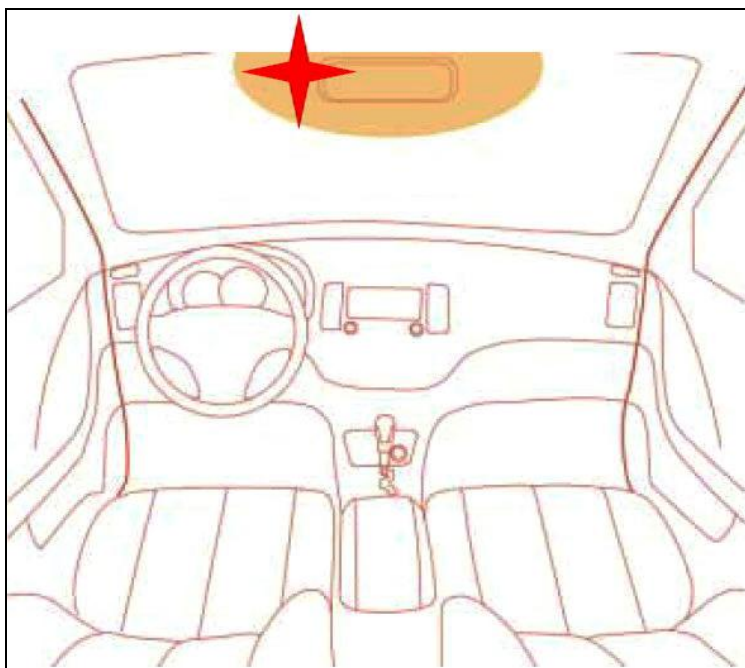
УСТАНОВКА ПРИБОРА



Очистите место установки видео регистратора на ветровом стекле.

ВНИМАНИЕ:

Устанавливайте прибор так, чтобы он не сокращал угол обзора водителю, а также, чтобы никакие предметы не сокращали угол обзора объектива видео регистратора. Закрепите крепление регистратора на лобовом стекле в месте, как показано на рисунке:



Установка подставки



Снимите защитную пленку и приклейте подставку на стекло открытой стороной вверх
Внимание: в случае если устройство установлено на место, отличное от рекомендованного, могут наблюдаться сбои в функционировании камеры.

Установка прибора на подставку

1. Вставьте SD карту памяти в прибор.



2. Держите прибор таким образом, чтобы панель с камерой находилась снизу, затем плавно начинайте спускать прибор на подставку, пока не услышите щелчок.



Присоедините разъем кабеля питания к прибору.

Подсоедините адаптер питания к розетке для прикуривателя автомобиля.

Затем при помощи зажимов закрепите питающий провод.



Настройте угол камеры.

Рекомендация: можно воспользоваться AV выходом для подключения внешнего монитора для контроля поля зрения камеры. Желательно, чтобы капот и приборная панель не занимали более ¼ экрана.



Внимание! Объектив прибора – это сложное электронное устройство, соединённое с корпусом прибора при помощи гибкого электрического шлейфа. Хотя при разработке и изготовлении видео регистратора приняты специальные меры и использованы высококачественные материалы – следует оберегать шарнир сочленения от чрезмерных нагрузок. Не следует производить частую регулировку угла объектива и ни в коем случае не вращать его, преодолевая повышенное сопротивление, особенно при низких температурах.

ЭКСПЛУАТАЦИЯ ПРИБОРА

Описание функций прибора

<p>Режим постоянной записи</p>	<p>Прибор записывает все во включенном режиме. <u>Внимание:</u> в случае заполнения памяти прибор удаляет самые старые файлы, чтобы освободить место для новой записи. Вследствие этого если пользователь хочет сохранить старые записи, пользователь должен создать резервные копии данных до их автоматического удаления.</p>
<p>Запись происшествия</p>	<p>При достаточно сильном механическом воздействии на прибор устройство автоматически записывает данные за 15 секунд до и после идентифицированного происшествия. Внимание: Прибор способен сохранять до максимально 200 файлов. В случае если прибор уже записал и сохранил 160 файлов, он начинает издавать звуковой сигнал («бип-бип-бип») в целях предупреждения пользователя. Если уже сохранено 200 файлов - прибор издает другой звуковой сигнал предупреждения («ти-ли-ли») и начинает удалять самые старые записи для сохранения новых. Поэтому, если пользователь хочет сохранить старые записи, он должен создать резервные копии данных до их автоматического удаления.</p>
<p>Аудио запись</p>	<p>Можно включить или выключить аудио запись при помощи кнопки ON/OFF</p>
<p>Фотоснимок (в формате JPEG)</p>	<p>Прибор может снимать (фиксировать данные) в формате JPEG</p>

G-sensor (3-мерный датчик ускорения)	Встроенный G-сенсор записывает информацию о быстром старте/ остановке/ повороте Данную информацию можно проверить во время просмотра материала ПК проигрывателя «View-i» (См. Инструкция по эксплуатации ПК проигрывателя «View-i»)
AV Выход для передачи сигнала на монитор (телевизор)	Пользователь может посмотреть записанные файлы на экране, присоединив к прибору внешний монитор
ПК проигрыватель «View-i»	ПК проигрыватель «View-i» может быть использован для просмотра записей на SD карте
График сигнала G-sensor'a	Возможен просмотр графика записи сигнала датчика ускорения с помощью ПК проигрывателя «View-i».
Отчет ECO-Drive	Манера вождения может диагностироваться при помощи данных G-датчика Данная система позволит водителю обучиться более безопасному вождению.
Запись происшествия	Данная функция представляет справочный отчет с детализированным описанием происшествия, что может оказать помощь полиции или страховой компании.
CRASH GUARD™	Система CRASH GUARD™ инсталлирована в ПК проигрыватель «View-i». ПК проигрыватель View-i может восстановить некоторые данные, поврежденные в связи с извлечением SD карты из устройства Внимание: система CRASH GUARD™ не может восстановить данные в случае механического повреждения файла или SD карты.

Индикация

Проверьте правильность установки SD карты в прибор, убедитесь, что переключатель питания стоит в положении ON и адаптер питания подключен к гнезду прикуривателя и регистратору.

Заведите двигатель автомобиля.

Обычно при этом подаётся питание на гнездо для прикуривателя и, соответственно, на подключенный к нему через адаптер питания регистратор.

1. Убедитесь, что индикатор питания прибора загорелся красным светом, а Синий и Оранжевый индикаторы «перемигиваются» пока происходит загрузка рабочей программы.
2. После завершения загрузки и начала записи Оранжевый и Синий индикаторы светятся соответственно режиму работы микрофона и приёмника GPS (если установлен).

Основные операции

Панель управления прибора:



Назначение кнопок управления:

В режиме видеокамеры.

- 1 - Кнопка записи в ручном режиме.

Запись происшествия с ручной (принудительной) активацией. После нажатия кнопки прибор издает звук «тик-тик», начинает быстро мигать синим и оранжевым индикаторами.

2 - Кнопка форматирования памяти.

Нажмите и удерживайте нажатой примерно 8 секунд (до одиночного звукового сигнала) для начала форматирования SD карты.

Завершение форматирования сопровождается двумя сигналами.

3 – Кнопка Снимок / Переход в режим просмотра.

Нажмите кнопку, чтобы сделать снимок.

Число звуковых сигналов при нажатии кнопки соответствует включенному на данный момент режиму записи: 1 – запись передней камеры.

Нажмите и удерживайте нажатой более 2 секунд кнопку, чтобы перейти в режим просмотра.

В режиме просмотра отснятого материала.

1 – остановка / продолжение просмотра

2 – Короткое нажатие – переход к предыдущему файлу. Долгое нажатие (2 секунды) – Сменить папку

3 - Короткое нажатие – переход к следующему файлу. Долгое нажатие (2 секунды) – переход в режим видеокamеры

4 - Индикатор включения прибора (Красный).

Красный индикатор обозначает состояние работы прибора ON/OFF

5 – Индикатор приёма GPS (Синий).

Синий индикатор обозначает состояние приема GPS. Мигает – нет приёма.

6 – Индикатор включения микрофона (Оранжевый).

Оранжевый индикатор обозначает режим работы микрофона ON (Включен, горит) / OFF (Выключен, не горит)

Звуковая и световая индикация режимов

Режим	Звуковой сигнал	Индикаторы
Загрузка	1 – при записи 1камеры 2 - при записи 2 камер	Красный: горит Синий: мигает Оранжевый: мигает
Ввод (установка) SD карты	Если SD карта не установлена: одиночный каждую секунду, пока не будет установлена SD карта	Красный: горит Синий: мигает Оранжевый: мигает
Режим постоянной записи		Красный: горит Синий: мигает Оранжевый: зависит от режима микрофона
Запись происшествия, автоматически или принудительно	Двойной короткий	Красный: горит Синий: частые вспышки Оранжевый: частые вспышки
Включение / выключение микрофона	Один короткий	Красный: горит Синий: мигает Оранжевый: горит при включенном микрофоне, не горит при выключенном
Выключение аппарата	Один	Красный: выключен

		Синий: выключен Оранжевый: выключен
Предупреждение о заполнении карты памяти. Режим записи происшествий.	80% заполнения - «бип-бип-бип, бип-бип-бип» 100% заполнения - «ти-ли-ли»	Красный: горит Синий: мигает Оранжевый: зависит от режима микрофона

ИНСТРУКЦИЯ ПО ЭКСПЛУАТАЦИИ ПК ПРОИГРЫВАТЕЛЯ View-i

В данном разделе содержится информация по использованию ПК проигрывателя View-I, видеопроигрывателя и универсального проигрывателя.

При помощи проигрывателя View-i пользователь может просмотреть содержимое записи прибора.

Мультимедийные проигрыватели Windows и проигрыватели других производителей могут воспроизвести фото и видеозапись, но графики G-датчика, GPS, MAP и режимы предоставления отчетов и сводок возможны только при использовании ПК проигрывателя View-i.


Требования к системе ПК

Название	Описание
Операционная система	Window XP, Windows Vista, Windows 7
ЦП (центральный процессор)	Pentium 4/1.8 Гц процессор или выше
ОЗУ	Более 512 Мбайт
Свободное место на жестком диске	Более 200 Мбайт
Экран	Более 1024 x 768 пикселей

Установка программного обеспечения

1. Подсоедините SD карту, идущую в комплекте с аппаратом к компьютеру
2. Нажмите иконку My Computer
3. Откройте содержимое SD карты и два раза щелкните на файл Setup.exe в папке«1CH PC Player»
4. Следуйте инструкциям по установке
5. После установки программы: Выберите Start → Programs → View-i →PC Player для начала работы проигрывателя

ПК проигрыватель View-i

Два раза щелкните по иконке View-i  , для запуска проигрывателя - окно программы показано на рисунке ниже



1 – Видеозапись – воспроизведение сделанной камерой записи

- 2 – График G-датчика - данные G-датчика с видеозаписи для анализа пользователем
- 3 – Спидометр / меню управления проигрывателем
- 4 – Меню поиска видео файлов
- 5 – Название и свойства файла, GPS информация (если доступна)
- 6 – Указатель положения в момент записи на карте Google (если проведена запись GPS и загружен сервис Google).

Меню управления проигрывателем

Кнопка	Описание	Кнопка	Описание
	Переход к предыдущему файлу		Открыть 1 файл
	Ускоренная перемотка назад		Печать «экрана» (Print Screen)
	Воспроизведение		Отчет Eco-Drive
	Пауза		Отчет о происшествиях
	Остановка		Настройки
	Ускоренная перемотка вперед		Регулировка скорости воспроизведения
	Переход к следующему файлу		

Регулятор громкости




Регулировка громкости звука при воспроизведении видео с функцией блокировки звука.

Открытие и воспроизведение файла

- Произведенные записи хранятся на SD карте, установленной в прибор. Обычные файлы находятся в папке NORMAL / имя папки в соответствии с датой/часом.
- Файлы с записями происшествий находятся в папке EVENT.
- Для достижения большего удобства воспроизведения (навигация по видео воспроизведению, поиск, и т.п.) рекомендуем переписать записанное видео на диск ПК пользователя

- Открытие и воспроизведение одного файла

Нажмите на кнопку , расположенную на нижней панели ПК проигрывателя View-i. Перейдите в папку, чтобы найти запись для воспроизведения и два раза щелкните по видео файлу для начала воспроизведения.

- Открытие папки и воспроизведение

Нажмите на кнопку **Folder Open** в верхнем правом углу окна поиска.
 Найдите необходимую Вам папку и нажмите кнопку ОК.
 При появлении в окне поиска списка файлов, отметьте название файла флажком и нажмите кнопку **Chain Play** последовательного воспроизведения выбранных файлов.

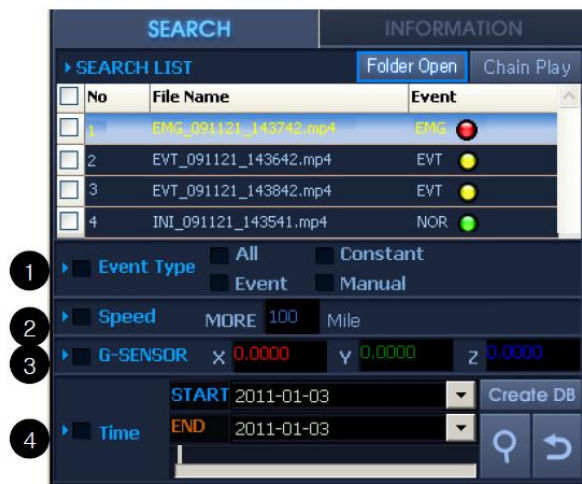


Окно списка файлов



- 1- Открытие папки с записанными видео материалами
- 2 - Кнопка последовательного воспроизведения отмеченных файлов
- 3 - Название файла - включает в себя дату/час записи EVT_090919_201518.mp4, где:
 EVT или INI: тип записи;
 090919: 09/09/19 (дата);
 201518: 20:15:18 (время)
- 4 - Тип происшествия - Отображение типа записи:
 EVT: Происшествие;
 EMG: Ручной режим;
 NOR: Обычный.
- Файлы можно систематизировать нажатием на Название колонки: по названиям файлов, по типу происшествий*
- 5 - EVT Файлы сделанные по сигналу G-датчика (датчика положения в пространстве) отображаются как EVT
- 6 - NOR Файлы с обычными записями отмечены как NOR
- 7 - EMG Файлы, записываемые в принудительном (ручном) режиме, отображаются как EMG

Функции Поиск – База Данных



- Перенесите список воспроизведения в окно поиска (Открытие и воспроизведение файла).
 Щелкните на Create DB для создания базы данных
 * Базу данных необходимо создать до начала поиска
 Выберите опцию поиска и нажмите на кнопку Search
 Найденный список появится в окне поиска
 Нажмите на Chain Play для воспроизведения найденных файлов
- 1 - Выберите тип записи для выбора видео файлов в соответствии с режимом записи
 - 2 - Введите параметр скорости для выбора видео файлов в соответствии с режимом скорости
 - 3 - Введите параметры X/Y/Z G-датчика для выбора видео файлов в соответствии с данными G-датчика
 - 4 - Введите время для выбора видео файлов в соответствии с временным промежутком

Экран воспроизведения сделанных видео записей



- 1 - Экран воспроизведения выбранного видео файла
- 2 - Данные G-датчика с видеоскрена для анализа
- 3 - Кнопки управления воспроизведением.
- 4 - Информационное окно. Показывает название файла, тип записи.
- 5 - Карта Google. Показывает положение аппарата в момент съемки на карте Google (требуется подключение к сети интернет)

Функция Road Track™



Функция Road Track™ показывает график движения для выбранных файлов. Для использования данной функции сначала необходимо обозначить видео файлы и создать базу данных.

После создания базы данных нажмите кнопку Road Track.

После появления новой карты на экране нажмите кнопку View.

График сигнала G-датчика (датчика положения в пространстве)



ПК проигрыватель View-i позволяет просматривать данные о положении в пространстве. Нажмите кнопку Big Chart на экране G-датчика (датчика положения в пространстве) для показа всплывающего окна

G-датчик:




Время воспроизведения

Данные G-датчика (датчика положения в пространстве) могут быть использованы для анализа дорожных условий или манеры вождения автомобилиста

Ось	Описание
Ось X	Отображение движения оси X автомобиля – Быстрый старт/быстрая остановка
Ось Y	Отображение движения оси Y автомобиля – Быстрые повороты
Ось Z	Отображение движения оси Z автомобиля – движения вверх/вниз

Снимок экрана/Сохранение

Проигрыватель ПК поддерживает функцию «съемки экрана» (Print Screen). Полученное изображение можно напечатать или сохранить.

Нажмите кнопку , чтобы получить изображение, как показано ниже:

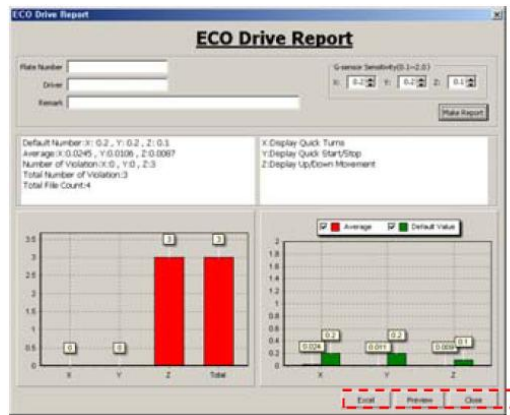


- 1 - Данные G-датчика (датчика положения в пространстве)
- 2 - Данные GPS (нет в данной модели)
- 3 - Кнопка PRINT для печати изображения
- 4 - Кнопка SAVE для создания файла изображения в формате JPEG

Отчет ECO-Driver



Создайте базу данных из выбранных файлов пользователя
Нажмите на кнопку Eco-Drive Report



Введите основную информацию пользователя и нажмите на кнопку Make Report для создания отчета

При помощи кнопок Excel и Preview можно сохранить или напечатать отчет.

Создание отчета о происшествии

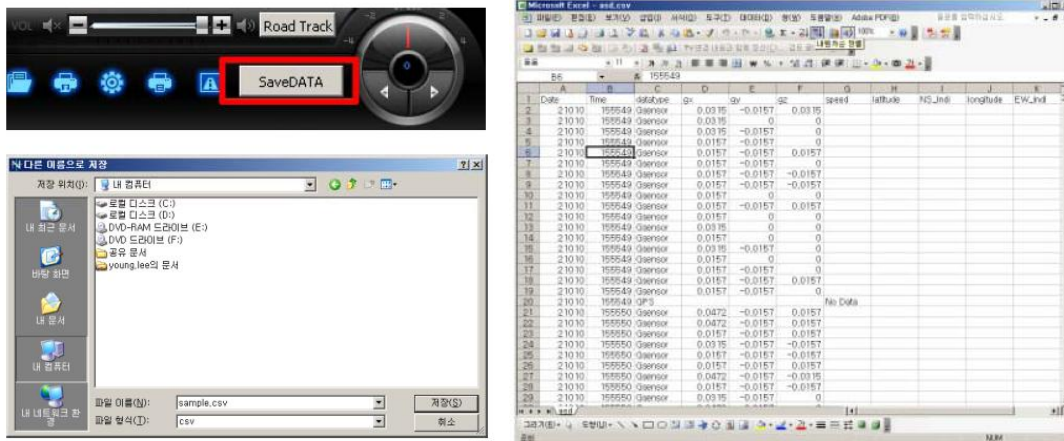
1. Нажмите на кнопку Event Report для перехода в окно фиксации изображений
2. Нажмите на кнопку Add для сохранения 4 разных изображений видеоэкранов, затем нажмите кнопку Next
3. При помощи кнопки Clear вы можете убирать выбранные изображения экранов
4. Введите основную информацию и нажмите кнопку Preview для создания отчета



Экспорт данных G-датчика (датчика положения в пространстве)

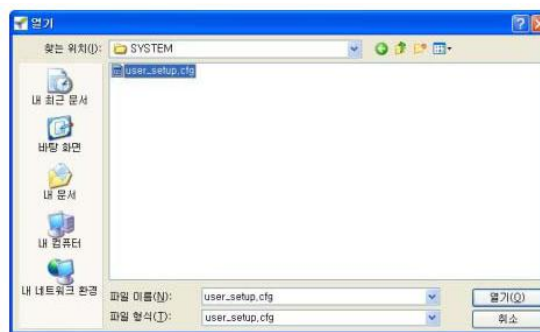
1. Создайте базу данных из выбранных видео файлов.
2. Нажмите кнопку Save Data

3. Сохраните файл CSV на ПК в месте, удобном для пользователя
4. По желанию пользователь может использовать файл *.csv



НАСТРОЙКА ПАРАМЕТРОВ

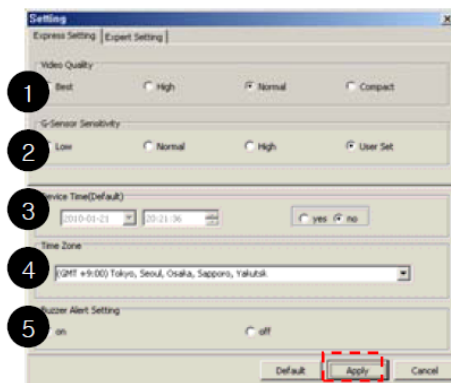
Нажмите кнопку



Выберите файл user_setup.cfg на SD карте
Нажмите кнопку Open

Настройка параметров - экспресс настройка (Express setting)

Экспресс настройка позволяет быстро и легко установить требуемую конфигурацию прибора

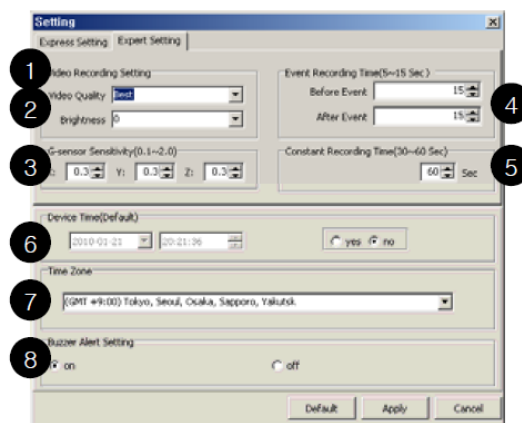


- 1 - Настройка качества видеозаписи
- 2 - Выбор чувствительности G-датчика:
низкий уровень – датчик чувствителен,
высокий уровень – приглушенная чувствительность

- 3 – Настройка часов
- 4 – Выбор часового пояса
- 5 – Отключение звукового сигнала

Нажмите на кнопку Apply и затем установите SD карту в устройство для сохранения изменений.

Настройка параметров – полная настройка (Expert setting)



1 - Качество видео изображения:

Самое лучшее: 1.3M @VGA 17 кадров в секунду/

Хорошее: 1.3M @VGA 20 кадров в секунду

Нормальное: 1.3M @VGA 30 кадров в секунду

Сжатое: 0.3M @QVGA 17 кадров в секунду

2 – Яркость: (темно) – 4 ≈ + 4 (ярко)

3 - Чувствительность G-датчика: 0.1 ≈ 2.0 (низкий уровень – чувствительность высокая, высокий – приглушенная чувствительность)

4 - Время записи происшествия: 0 ≈ 15 сек. до и после фиксирования происшествия

5 - Время записи в постоянном режиме: 30 сек. ≈ 1 мин.

6 - Время, отображаемое на приборе

7 - Выбор часового пояса пользователя

8 - Отключение звукового сигнала

Если вы не являетесь опытным продвинутым пользователем, обязательно воспользуйтесь экспресс установкой

Нажмите на кнопку Apply и затем установите SD карту в устройство для сохранения изменений.

ЧИСТКА ПРИБОРА и УХОД ЗА НИМ

Регулярно чистите объектив видео регистратора.

Перед чисткой прибора всегда его выключайте.

Чистите поверхность прибора сухой мягкой тканью. Запрещается использовать растворители или другие агрессивные средства для чистки видео регистратора, т.к. это может привести к повреждению поверхности устройства, возгоранию или поражению электрическим током.

Храните регистратор – в сухом тёплом месте.

БЕЗОПАСНАЯ УТИЛИЗАЦИЯ



Ваше устройство спроектировано и изготовлено из высококачественных материалов и компонентов, которые можно утилизировать и использовать повторно. Если товар имеет символ с зачеркнутым мусорным ящиком на колесах, это означает, что товар соответствует Европейской директиве 2002/96/ЕС. Ознакомьтесь с местной системой раздельного сбора электрических и электронных товаров. Соблюдайте местные правила. Утилизируйте старые устройства отдельно от бытовых отходов. Правильная утилизация вашего товара позволит предотвратить возможные отрицательные последствия для окружающей среды и человеческого здоровья.

ВОЗМОЖНЫЕ НЕИСПРАВНОСТИ И СПОСОБЫ ИХ УСТРАНЕНИЯ

При возникновении неисправности попробуйте решить проблему с помощью рекомендаций, приведенных в этом разделе. Если неисправность не удаётся устранить самостоятельно, то обратитесь в сервисный центр.

Описание проблемы	Решение
Нет питания	Пожалуйста, проверьте подсоединение шнура питания к прибору Пожалуйста, проверьте подсоединение шнура питания к источнику питания в автомобиле Пожалуйста, проверьте переключатель питания устройства Если все соединения исправны, извлеките SD карту из прибора, установите ее в прибор еще раз и повторите попытку включения
Прибор постоянно издает звуковые сигналы («бип-бип»)	Пожалуйста, проверьте правильность установки SD карты. Пожалуйста, создайте резервную копию данных с карты и отформатируйте SD карту (FAT32/размер блока данных 32 Кб) В случае если прибор все еще не работает корректно, возможно, закончился срок эксплуатации SD карты Пожалуйста, обратитесь к дилеру для приобретения новой SD карты
Постоянно перемигиваются Синий и Оранжевый индикаторы	Индикаторы могут мигать при проблемах с SD картой. Пожалуйста, создайте резервную копию и отформатируйте SD карту (FAT32/размер блока данных 32 Кб) В случае если прибор все еще не работает корректно, возможно, закончился срок эксплуатации SD карты Пожалуйста, обратитесь к дилеру для приобретения новой SD карты.
Видео запись осуществляется с искажениями помехами	Пожалуйста, убедитесь, что на линзах нет инородных предметов. Если видеоизображение слишком темное, необходимо повысить уровень яркости в конфигурации настройки
У записанных файлов нет звука	Убедитесь, что переключатель микрофона поставлен в положение ON: Оранжевый индикатор должен гореть
Не работает	Пожалуйста, проверьте настройку записи в установочном

функция записи происшествия	меню ПК проигрывателя View-i
--------------------------------	------------------------------

ТЕХНИЧЕСКИЕ ХАРАКТЕРИСТИКИ

Камера передняя

Чувствительный элемент: CMOS

Угол обзора: 120 градусов

Количество пикселей: 1.3 миллиона.

Минимальное освещение: 1 люкс

Запись

Сжатие данных: MPEG-4/H.264

1.3M Pixel 20fps(max) / MPEG4 0.30M Pixel 30fps(max)

Звук: AAC

SD: до 16G

Прочее

Напряжение питания: 12-24 В / 1000мА

Встроенный G-датчик (датчик положения в пространстве)

Микрофон: встроенный, отключаемый

Зуммер: встроенный

Выходной сигнал: NTSC/PAL

Поддержка ОС: Windows 2000/XP/ Vista/ Windows 7, MAC OS x 10.3.6

Габаритные размеры (ШxВxГ): 52мм x 94мм x 18мм

Вес: 70г

Температура хранения: от -20°C до +70°C

Рабочая температура: от 0°C до +40°C

Рабочая влажность: 20-80%

Производитель оставляет за собой право на внесение изменений в конструкцию, дизайн и комплектацию прибора без дополнительного уведомления об этих изменениях.